

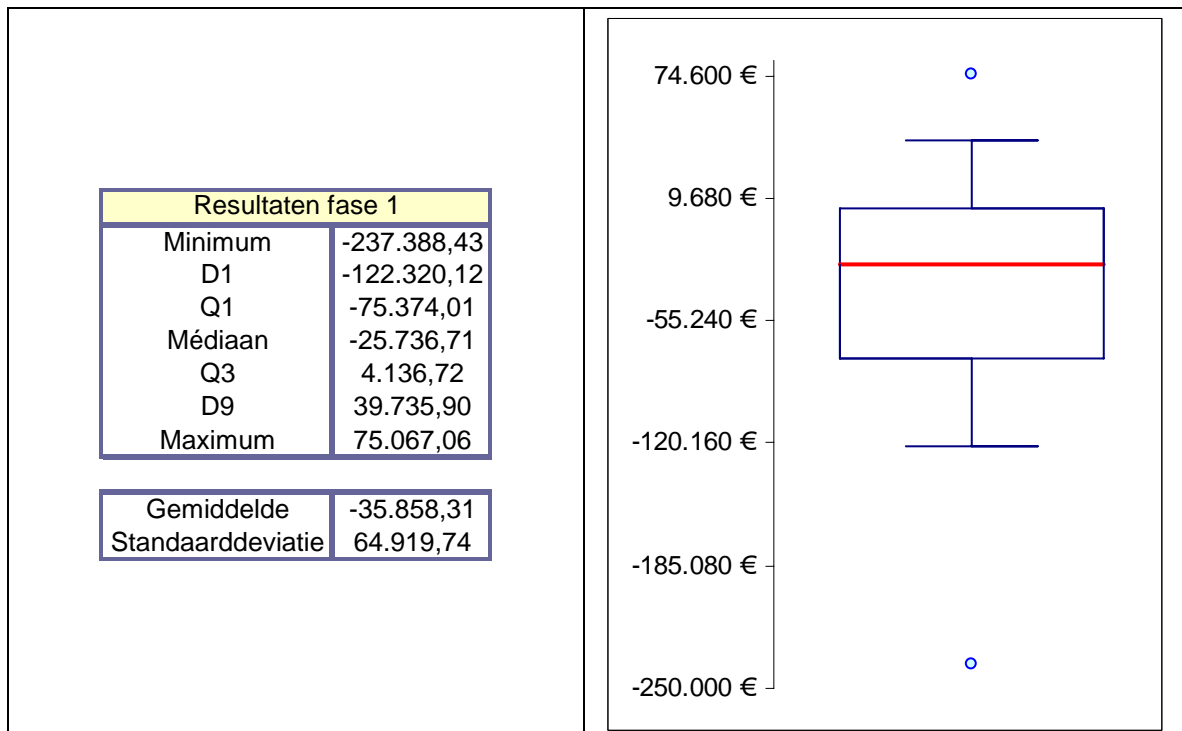
**Analyse van de resultaten voor de toepassing van de referentiebedragen:
Berekening 2009 – Gegevens 2006 – Methode 2006**

Deze eerste toepassing van de referentiebedragen had betrekking op **125 ziekenhuizen** voor een totaal van **307.058 «inlier-» verblijven**, gespreid over de 34 in aanmerking genomen APR-DRG-groepen.

1. Analyse van de resultaten van fase 1

Ter herinnering, in de eerste fase berekenen we voor elk van de 34 APR-DRG-groepen, de 2 graden van ernst en de 3 groepen van verstrekkingen, het verschil tussen de reële uitgaven en de referentie-uitgaven (= aantal verblijven x referentiebedrag). De 204 verschillen ($34 \times 2 \times 3$) worden opgeteld: als de som positief is, wordt het ziekenhuis geselecteerd voor de tweede fase. Er dient aan te worden herinnerd dat er een **volledige compensatie** is tussen de "goede" resultaten (reële uitgaven die kleiner zijn dan de referentie-uitgaven) en de "slechte" resultaten (reële uitgaven die groter zijn dan de referentie-uitgaven).

Figuur 1 geeft de verdeling van het totaal van de (positieve en negatieve) verschillen van deze eerste fase voor de 125 ziekenhuizen.



Figuur 1: Verdeling van de resultaten van fase 1

Naar aanleiding van de toepassing van deze eerste fase werden er **34 ziekenhuizen** geselecteerd (ziekenhuizen waarvoor het totaal van de verschillen positief is).

2. Analyse van de resultaten van fase 2

Het principe van deze tweede fase is hetzelfde als dat van de eerste fase, met twee belangrijke verschillen:

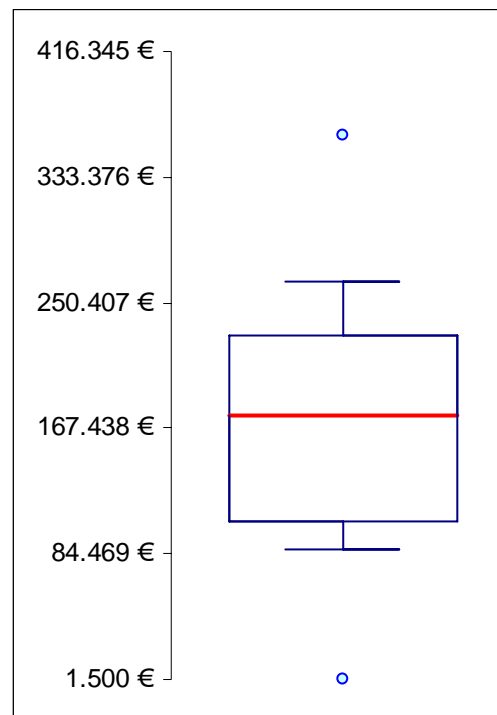
1. Het referentiebedrag (gemiddelde + 10 %) wordt vervangen door de **mediaan** wanneer de “referentie-uitgaven” worden berekend;
2. Enkel de positieve verschillen (reële uitgaven die groter zijn dan de referentie-uitgaven die op de medianen zijn gebaseerd) worden behouden. Er is **geen compensatie meer** tussen de “goede” en de “slechte” resultaten.

Naar aanleiding van de toepassing van deze tweede fase is het totaalbedrag dat door de 34 ziekenhuizen moet worden terugbetaald **5.982.576,90 EUR**.

Figuur 2 geeft de verdeling weer van de bedragen die door de 34 ziekenhuizen moeten worden terugbetaald.

Resultaten fase 2	
Minimum	1.490,82 €
D1	87.026,36 €
Q1	106.437,66 €
Médiaan	175.276,03 €
Q3	229.174,08 €
D9	264.688,88 €
Maximum	361.176,43 €

Gemiddelde	175.958,14 €
Standaarddeviatie	82.968,86 €



Figuur 2: Verdeling van de resultaten van fase 2

Tabel 1 geeft, per groep van verstrekkingen, de te recupereren bedragen en geeft deze bedragen weer in een percentage van de totale uitgaven voor de 3 groepen van verstrekkingen (enkel inlier-verblijven).

	<i>Totale uitgaven</i>	<i>Gerecupereerde bedragen</i>	<i>%</i>
Medische beeldvorming	15.336.099 EUR	1.908.862 EUR	12,4%
Klinische biologie	6.289.410 EUR	780.569 EUR	12,4%
Technische verstrekkingen	23.197.377 EUR	3.293.146 EUR	14,2%
TOTAAL	44.822.886 EUR	5.982.577 EUR	13,3%

Tabel 1

I. Analyse van de resultaten op basis van het gewest

Tabel 2 vermeldt, per gewest, de bedragen die moeten worden terugbetaald, het aantal geselecteerde ziekenhuizen en het gemiddelde bedrag dat moet worden terugbetaald.

GEWEST	Terug te betalen bedragen	Aantal geselecteerde ziekenhuizen	Gemiddeld bedrag dat moet worden terugbetaald
BRUSSEL	1.259.380 EUR	8	157.422 EUR
VLAANDEREN	2.227.773 EUR	11	202.525 EUR
WALLONIË	2.495.424 EUR	15	166.362 EUR
TOTAAL	5.982.577 EUR	34	175.958 EUR

Tabel 2

Tabel 3 geeft, per gewest, het totale aantal ziekenhuizen (+%), het aantal geselecteerde ziekenhuizen (+%) en het terug te betalen bedrag (+%).

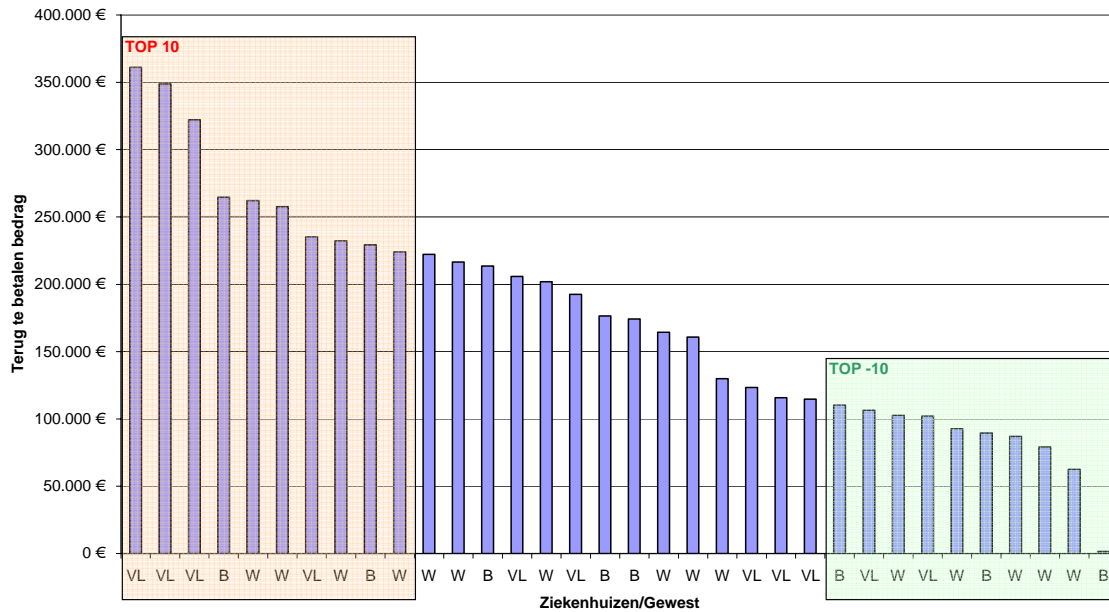
	<i>Aantal ziekenhuizen</i>	<i>In %</i>	<i>Aantal geselecteerde ziekenhuizen</i>	<i>In %</i>	<i>Terug te betalen bedrag</i>	<i>In %</i>
BRUSSEL	17	13,6%	8	23,5%	1.259.380 EUR	21,1%
VLAANDEREN	65	52,0%	11	32,4%	2.227.773 EUR	37,2%
WALLONIE	43	34,4%	15	44,1%	2.495.424 EUR	41,7%
TOTAAL	125	100%	34	100%	5.982.577 EUR	100%

Tabel 3

Wij stellen vast dat het aantal geselecteerde Brusselse en Waalse ziekenhuizen (respectievelijk 23,5 % en 44,1 %) een groter percentage vertegenwoordigt dan het percentage van het bedrag dat ze respectievelijk moeten terugbetalen, namelijk respectievelijk 21,1 % en 41,7 %. Voor Vlaanderen is de situatie omgekeerd. Deze resultaten stemmen overeen met die van tabel 2, waar blijkt dat het gemiddelde bedrag dat in Vlaanderen moet worden terugbetaald, duidelijk groter is (boven het nationaal gemiddelde) dan in de twee andere gewesten (onder het nationaal gemiddelde), maar dat de selectie er naar verhouding op minder ziekenhuizen betrekking heeft.

Grafiek 1 klasseert de 34 ziekenhuizen (met vermelding van hun regio) in dalende orde van de terug te betalen bedragen.

Verdeling ziekenhuizen per terug te betalen bedrag



Grafiek 1

II. Analyse van de resultaten op basis van het universitaire karakter

Tabel 4 vermeldt, op basis van het universitaire karakter van het ziekenhuis, de terug te betalen bedragen, het aantal geselecteerde ziekenhuizen en het gemiddelde bedrag dat moet worden terugbetaald.

UNIVERSITAIR	Terug te betalen bedragen	Aantal geselecteerde ziekenhuizen	Gemiddeld bedrag dat moet worden terugbetaald
JA	470.501 EUR	2	235.251 EUR
NEEN	5.512.076 EUR	32	172.252 EUR
TOTAAL	5.982.577 EUR	34	175.958 EUR

Tabel 4

Tabel 5 geeft, voor de universitaire en de niet-universitaire ziekenhuizen, het totale aantal ziekenhuizen (+%), het aantal geselecteerde ziekenhuizen (+%) en het terug te betalen bedrag (+%).

UNIVERSITAIR	<i>Aantal ziekenhuizen</i>	<i>In %</i>	<i>Aantal geselecteerde ziekenhuizen</i>	<i>In %</i>	<i>Terug te betalen bedrag</i>	<i>In %</i>
JA	7	5,6%	2	5,9%	470.501 EUR	7,9%
NEEN	118	94,4%	32	94,1%	5.512.076 EUR	92,1%
TOTAAL	125	100%	34	100%	5.982.577 EUR	100%

Tabel 5

Op basis van tabel 5 stellen we vast dat de geselecteerde universitaire ziekenhuizen +-6% van alle geselecteerde ziekenhuizen vertegenwoordigen en +-8 % van het totaalbedrag moeten terugbetalen. Men dient echter de aandacht te vestigen op het geringe aantal ziekenhuizen (2). Het al dan niet universitaire statuut lijkt bijgevolg geen element te zijn dat de selectie beïnvloedt.

III. Analyse van de resultaten op basis van het openbare statuut of privéstatuut

Tabel 6 vermeldt, op basis van het openbare of privé karakter van het ziekenhuis, de terug te betalen bedragen, het aantal geselecteerde ziekenhuizen en het gemiddelde bedrag dat moet worden terugbetaald.

	Terug te betalen bedragen	Aantal geselecteerde ziekenhuizen	Gemiddeld bedrag dat moet worden terugbetaald
PRIVE	3.922.453 EUR	22	178.293 EUR
OPENBAAR	2.060.124 EUR	12	171.677 EUR
TOTAAL	5.982.577 EUR	34	175.958 EUR

Tabel 6

Tabel 7 geeft, voor de openbare ziekenhuizen en de privéziekenhuizen, het totale aantal ziekenhuizen (+%), het aantal geselecteerde ziekenhuizen (+%) en het terug te betalen bedrag (+%).

	<i>Aantal ziekenhuizen</i>	<i>In %</i>	<i>Aantal geselecteerde ziekenhuizen</i>	<i>In %</i>	<i>Terug te betalen bedrag</i>	<i>In %</i>
PRIVE	82	65,6%	22	64,7%	3.922.453 EUR	65,6%
OPENBAAR	43	34,4%	12	35,3%	2.060.124 EUR	34,4%
TOTAAL	125	100%	34	100%	5.982.577 EUR	100%

Tabel 7

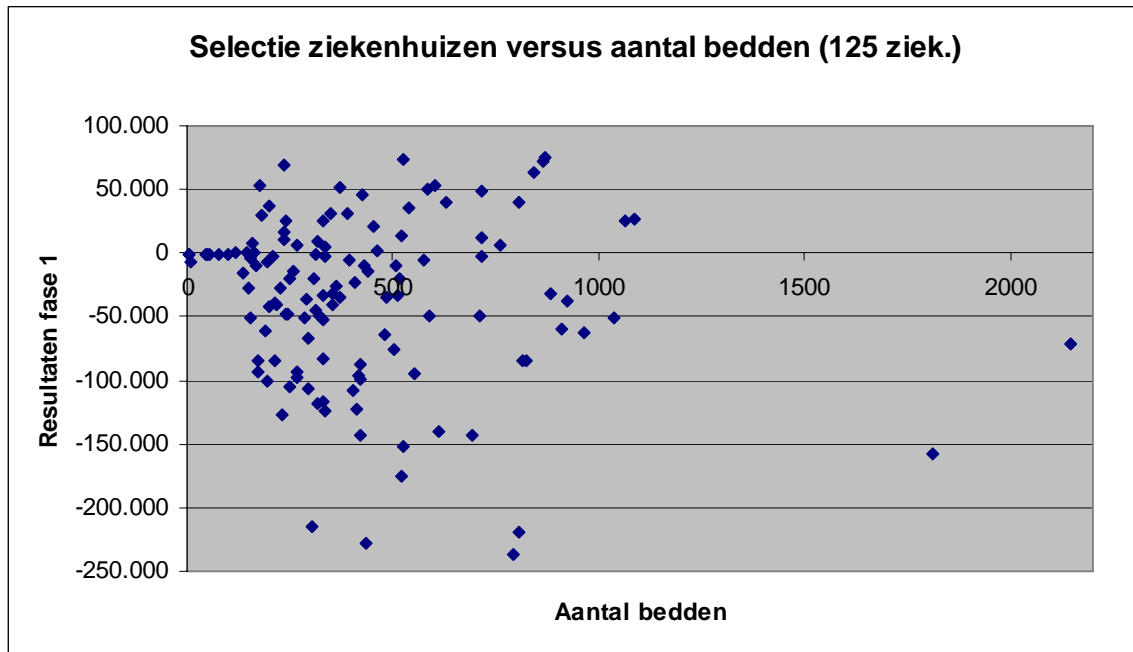
Uit tabel 7 blijkt een harmonieus evenwicht tussen het percentage dat de openbare en privéziekenhuizen in België vertegenwoordigen, hun percentage in de geselecteerde ziekenhuizen en in het terug te betalen bedrag. Het openbare of privéstatuut lijkt dus geen element te zijn dat de selectie beïnvloedt.

IV. Analyse van de resultaten op basis van de grootte

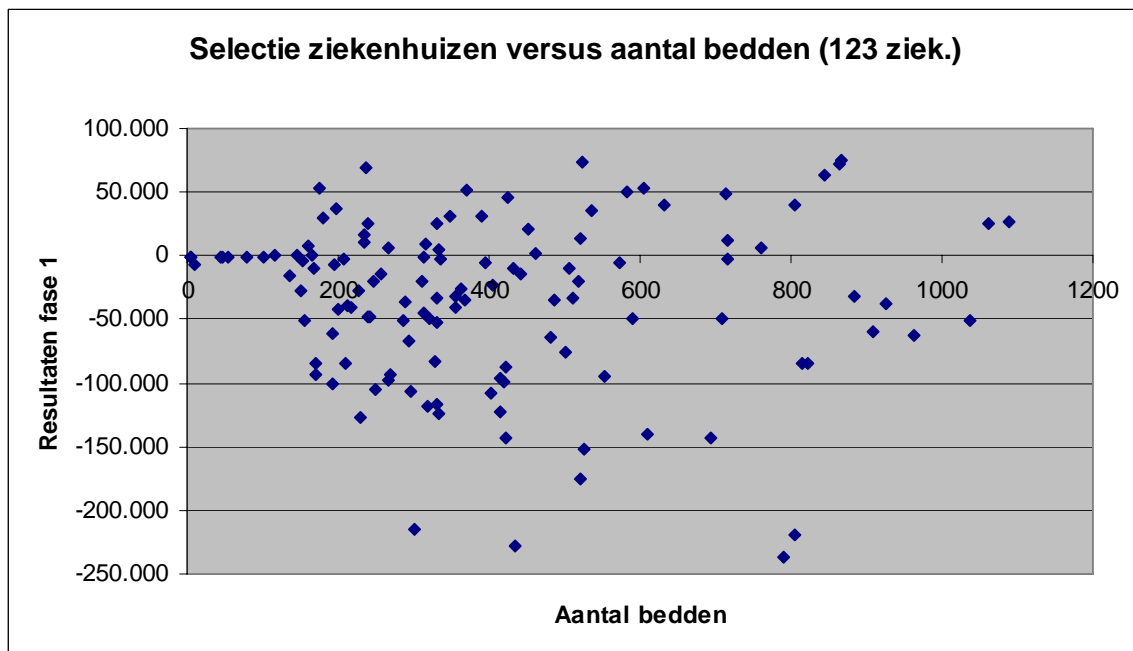
Tot slot hebben wij het verband bestudeerd tussen de grootte (uitgedrukt in aantal bedden op 1.1.2009) en het feit of men al dan niet is geselecteerd (resultaten van fase 1).

Grafiek 2 geeft op de horizontale as het aantal bedden en op de verticale as het resultaat van fase 1 (de 34 geselecteerde ziekenhuizen hebben een positief resultaat voor die fase 1 en bevinden zich dus boven de horizontale as).

Grafiek 3 toont ter verduidelijking dezelfde gegevens, maar de twee ziekenhuizen met het grootste aantal bedden zijn weggelaten.



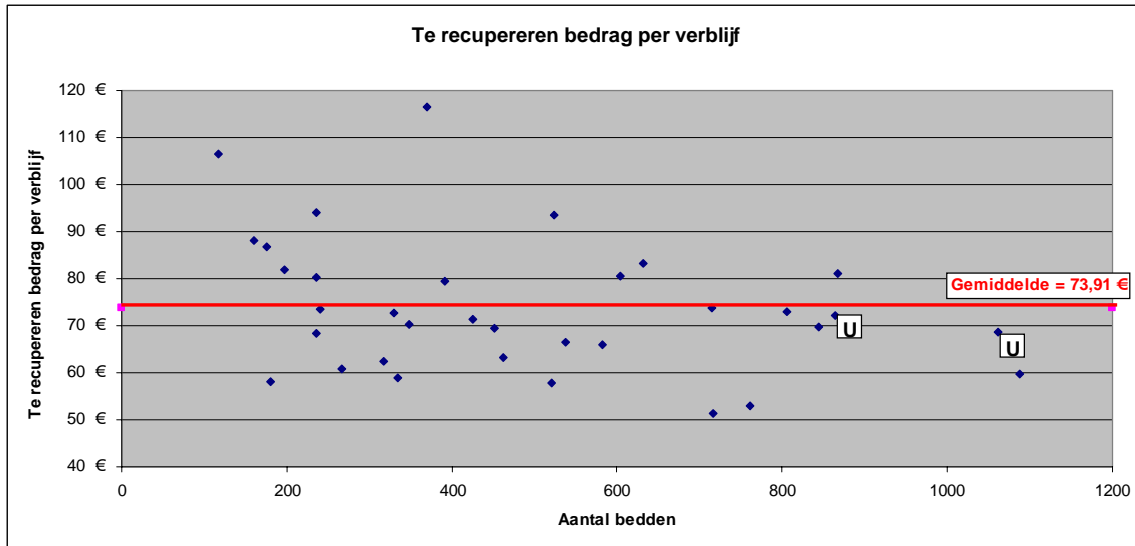
Grafiek 2



Grafiek 3

Uit deze grafieken blijkt dat de grootte geen element is dat de selectie beïnvloedt aangezien de geselecteerde ziekenhuizen (boven de horizontale as) gelijkmatig langs de horizontale as zijn verspreid.

Grafiek 4 geeft op de x-as het aantal bedden en op de y-as het terug te betalen bedrag (fase 2) gedeeld door het aantal verblijven (enkel de verblijven die in het kader van de referentiebedragen in aanmerking zijn genomen). De horizontale rode streep geeft het gemiddelde weer en de afkortingen “U” symboliseren de universitaire ziekenhuizen.

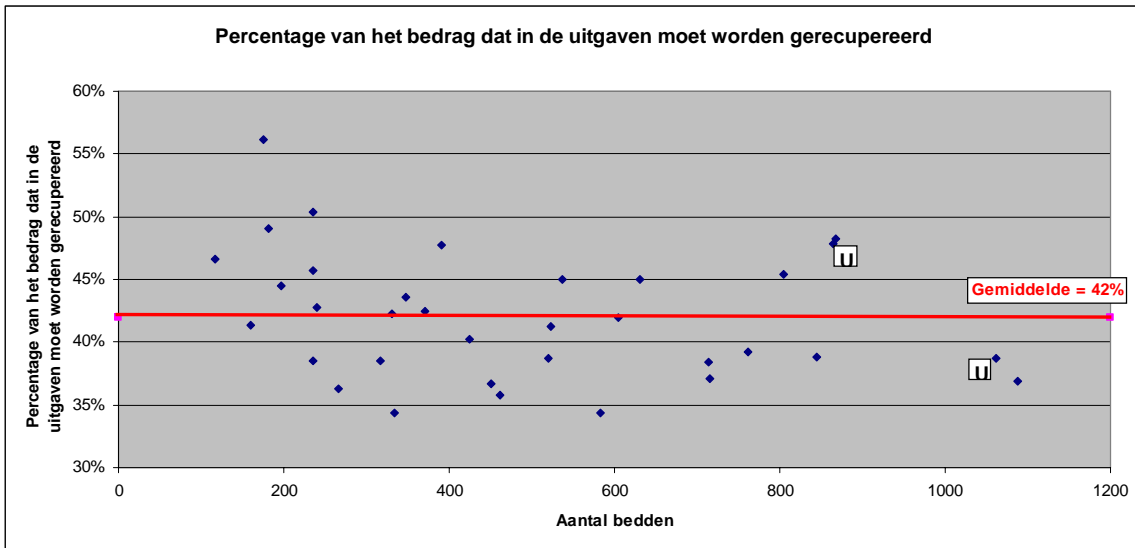


Grafiek 4

Uit grafiek 4 blijkt dat de grootte geen systematische verschuiving ten gunste of ten nadele van een groep ziekenhuizen met zich meebrengt; het gemiddelde bedrag dat moet worden gerecupereerd is immers relatief stabiel langs de horizontale as.

Grafiek 5 geeft op de x-as het aantal bedden en op de y-as het percentage dat het terug te betalen bedrag vertegenwoordigt in de totale uitgaven van de 3 groepen verstrekkingen. Gemiddeld betalen de 34 ziekenhuizen 42 % terug van hun uitgaven die in de 3 groepen verstrekkingen zijn gerealiseerd.

Op één ziekenhuis na stellen we vast dat alle ziekenhuizen, ongeacht hun grootte, zich in een interval van $\pm 8\%$ rond het gemiddelde bevinden.



Grafiek 5