

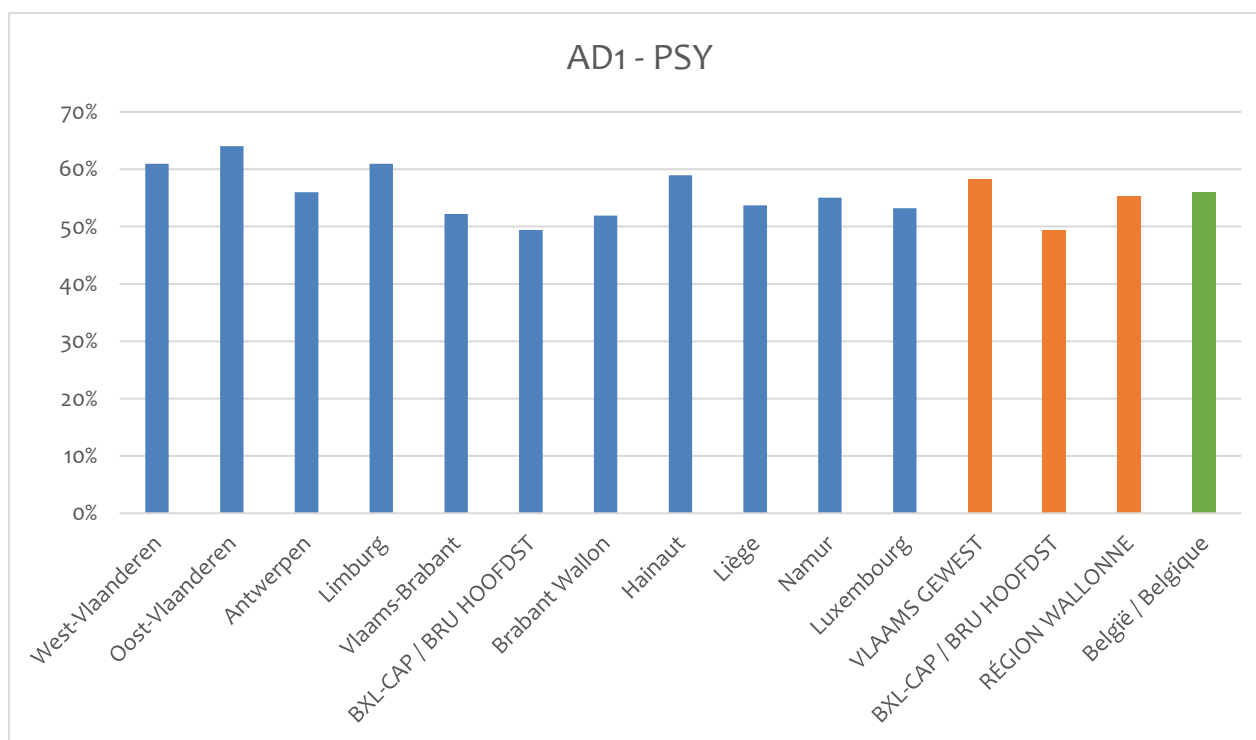
KERNBOODSCHAP(PEN):

➤ Er is voldoende evidentie voor de effectiviteit van antidepressiva bij een ernstige majeure depressie.

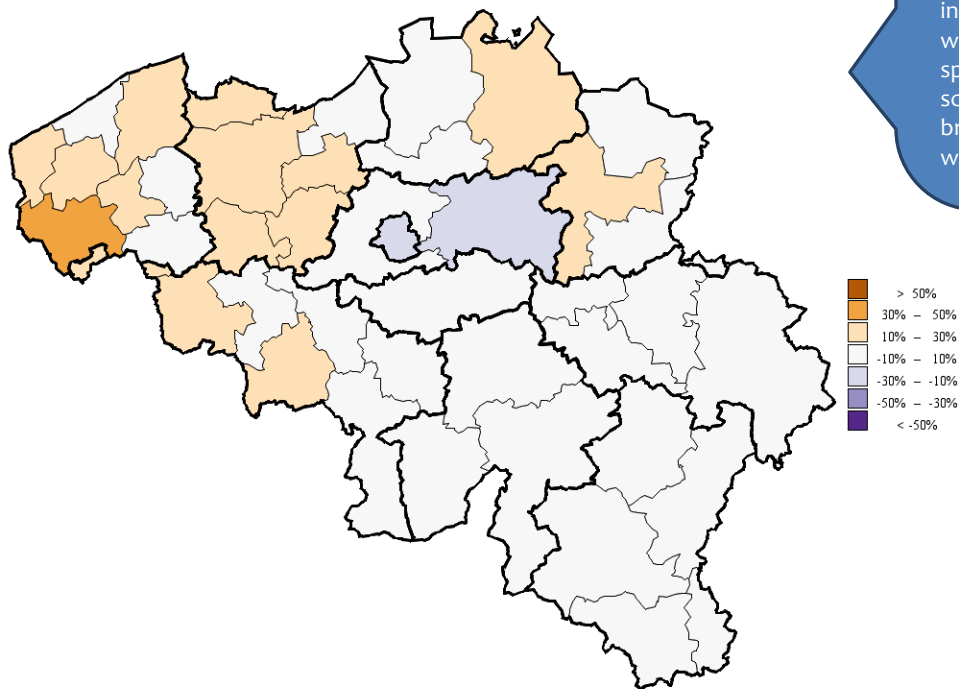
➤ Bij een milde of matige depressie worden antidepressiva niet routinematig aanbevolen.

⇒ **Percentage patiënten met een voorschrift voor antidepressiva, inclusief trazodon.**

De indicator geeft het percentage weer van de toegewezen patiënten die in de loop van het jaar minstens één voorschrift voor antidepressiva kregen (voorgeschreven door het betrokken specialisme). Aangezien trazodon vaak voor andere indicaties dan depressie wordt gebruikt, worden de resultaten met en zonder trazodon weergegeven.



Dit staafdiagram toont de gestandaardiseerde score op de indicator per provincie (blauw) of gewest (oranje). De groene staaf toont de gestandaardiseerde score voor België.

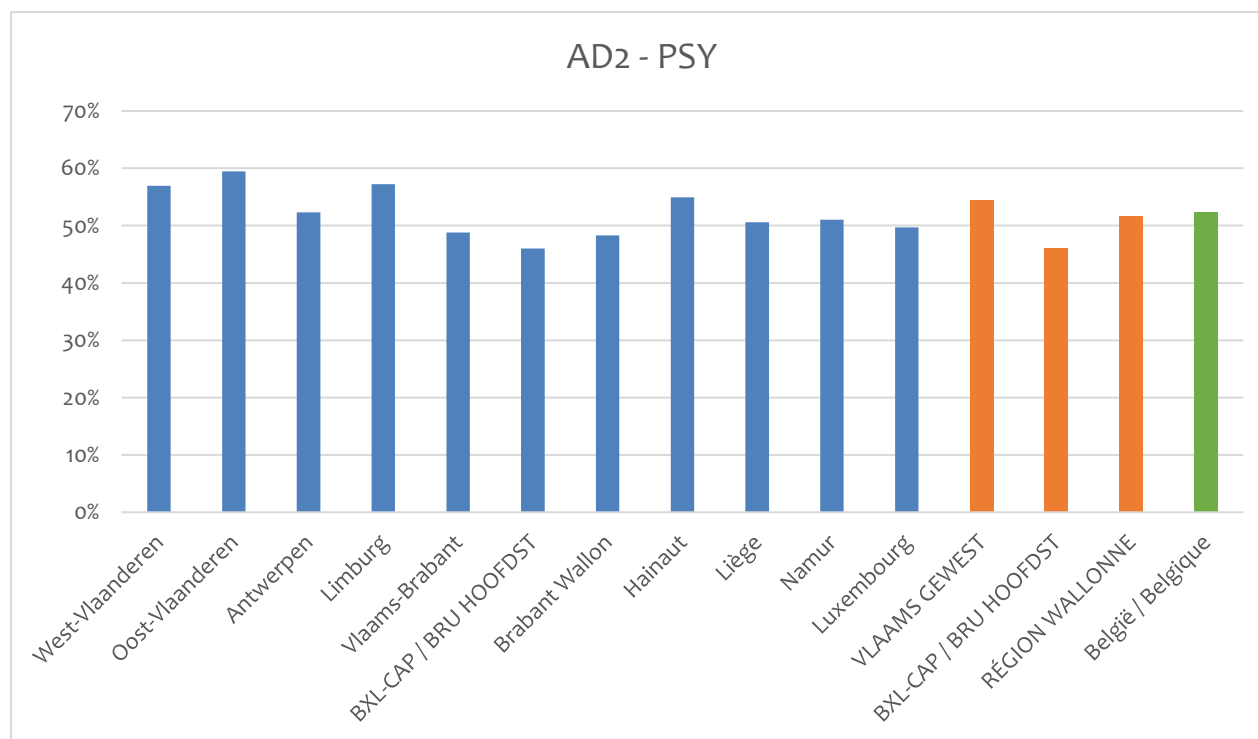


Op deze kaart van België worden de arrondissementsgrenzen met fijne lijnen en de provinciegrenzen met dikke lijnen afgebakend. De arrondissementen zijn ingekleurd aan de hand van een kleurschaal die gebaseerd werd op de verhouding tussen de indicatorscore in dat arrondissement en de Belgische indicatorscore. Die verhouding wordt uitgedrukt in percentages: bijvoorbeeld 0% als de indicatorscore van het arrondissement gelijk is aan de Belgische indicatorscore, 20% als de indicatorscore 20% hoger ligt dan de Belgische score en -20% als de indicatorscore 20% lager ligt dan de Belgische score. De percentages worden per schijven van 20% verdeeld. Elke schijf stemt overeen met een specifieke kleurcode. Scores die beduidend lager liggen dan de Belgische score, worden weergegeven in paars tinten, scores die hoger liggen in bruintinten. Scores in de buurt van de Belgische score worden weergegeven in het wit.

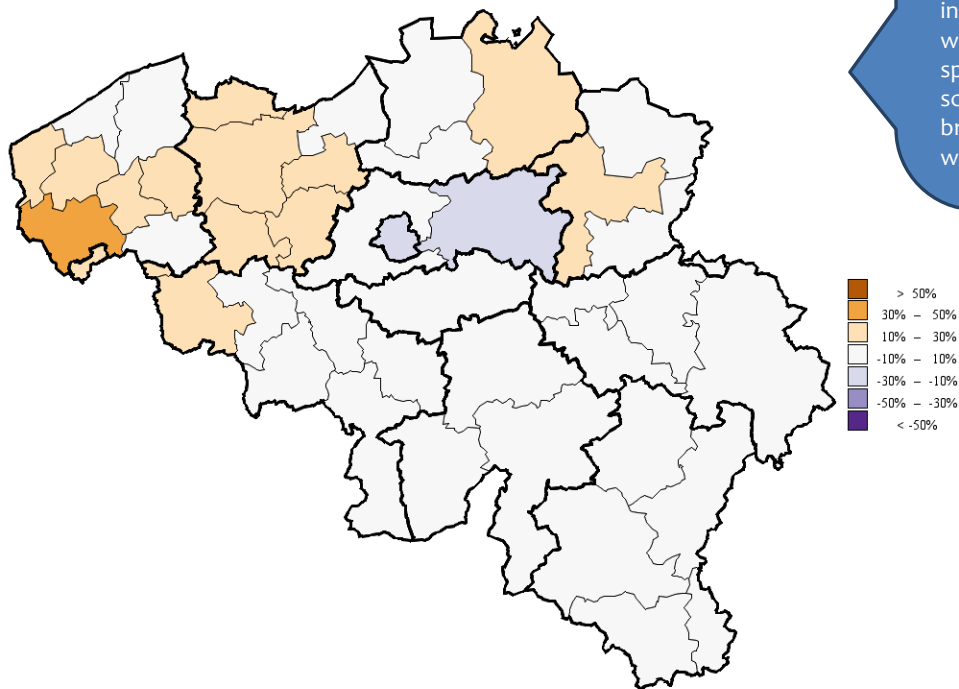
Procentuele afwijking ten opzichte van de Belgische indicatorscore	Score op de indicator
-50%	28,0%
-30%	39,2%
-10%	50,4%
0%	56,0%
10%	61,6%
30%	72,8%
50%	84,0%

⇒ **Percentage patiënten met een voorschrift voor antidepressiva, exclusief trazodon.**

Zie voorgaande.



Dit staafdiagram toont de gestandaardiseerde score op de indicator per provincie (blauw) of gewest (oranje). De groene staaf toont de gestandaardiseerde score voor België.



Op deze kaart van België worden de arrondissementsgrenzen met fijne lijnen en de provinciegrenzen met dikke lijnen afgebakend. De arrondissementen zijn ingekleurd aan de hand van een kleurschaal die gebaseerd werd op de verhouding tussen de indicatorscore in dat arrondissement en de Belgische indicatorscore. Die verhouding wordt uitgedrukt in percentages: bijvoorbeeld 0% als de indicatorscore van het arrondissement gelijk is aan de Belgische indicatorscore, 20% als de indicatorscore 20% hoger ligt dan de Belgische score en -20% als de indicatorscore 20% lager ligt dan de Belgische score. De percentages worden per schijven van 20% verdeeld. Elke schijf stemt overeen met een specifieke kleurcode. Scores die beduidend lager liggen dan de Belgische score, worden weergegeven in paars tinten, scores die hoger liggen in bruintinten. Scores in de buurt van de Belgische score worden weergegeven in het wit.

Procentuele afwijking ten opzichte van de Belgische indicatorscore	Score op de indicator
-50%	26,2%
-30%	36,7%
-10%	47,1%
0%	52,4%
10%	57,6%
30%	68,1%
50%	78,5%

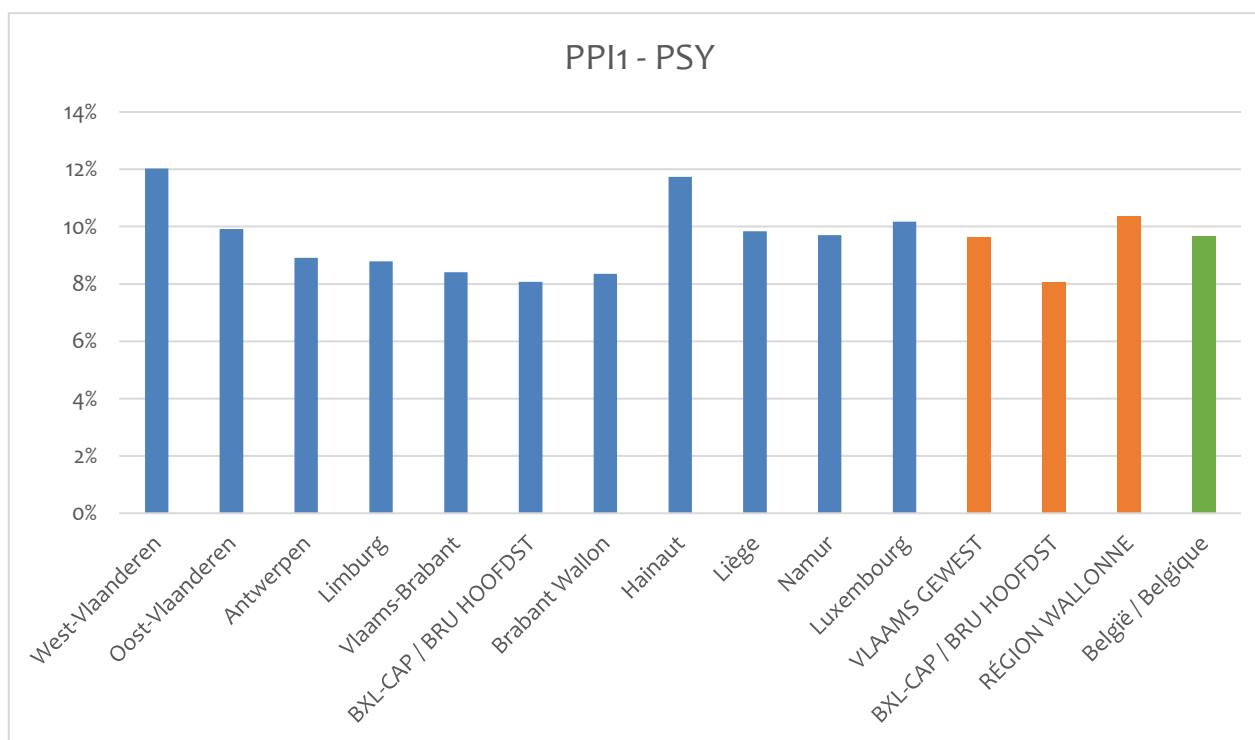
Protonpompinhibitoren

KERNBOODSCHAP(PEN):

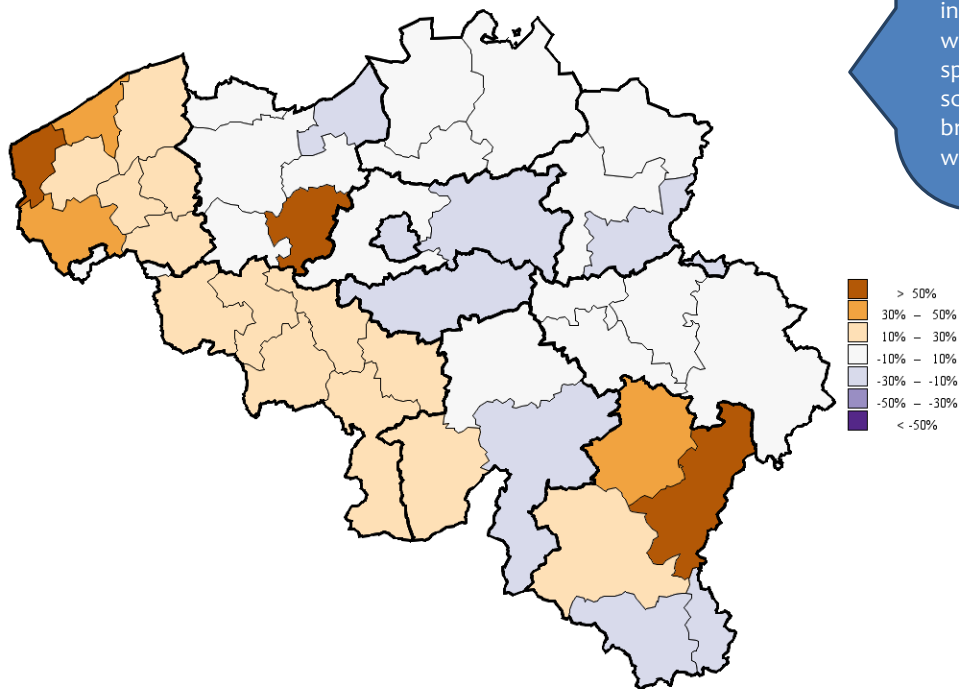
- Het gebruik van protonpompinhibitoren voor de behandeling van een gastroduodenaal ulcus of oesofagitis zonder complicaties dient beperkt te worden in de tijd.

⇒ **Percentage patiënten van 40-64 jaar met een PPI-voorschrift voor meer dan 80 dagen**

De indicator geeft het percentage weer van de toegewezen patiënten van 40 tot 64 jaar (met uitzondering van patiënten die NSAIDs ontvangen) met een PPI-dekking die overeenstemt met meer dan 80 dagen per jaar (alle voorschrijvers samen), waarvan minstens één voorschrift door het betrokken specialisme.



Dit staafdiagram toont de gestandaardiseerde score op de indicator per provincie (blauw) of gewest (oranje). De groene staaf toont de gestandaardiseerde score voor België.



Op deze kaart van België worden de arrondissementsgrenzen met fijne lijnen en de provinciegrenzen met dikke lijnen afgebakend. De arrondissementen zijn ingekleurd aan de hand van een kleurschaal die gebaseerd werd op de verhouding tussen de indicatorscore in dat arrondissement en de Belgische indicatorscore. Die verhouding wordt uitgedrukt in percentages: bijvoorbeeld 0% als de indicatorscore van het arrondissement gelijk is aan de Belgische indicatorscore, 20% als de indicatorscore 20% hoger ligt dan de Belgische score en -20% als de indicatorscore 20% lager ligt dan de Belgische score. De percentages worden per schijven van 20% verdeeld. Elke schijf stemt overeen met een specifieke kleurcode. Scores die beduidend lager liggen dan de Belgische score, worden weergegeven in paars tinten, scores die hoger liggen in bruintinten. Scores in de buurt van de Belgische score worden weergegeven in het wit.

Procentuele afwijking ten opzichte van de Belgische indicatorscore	Score op de indicator
-50%	4,8%
-30%	6,8%
-10%	8,7%
0%	9,7%
10%	10,6%
30%	12,6%
50%	14,5%

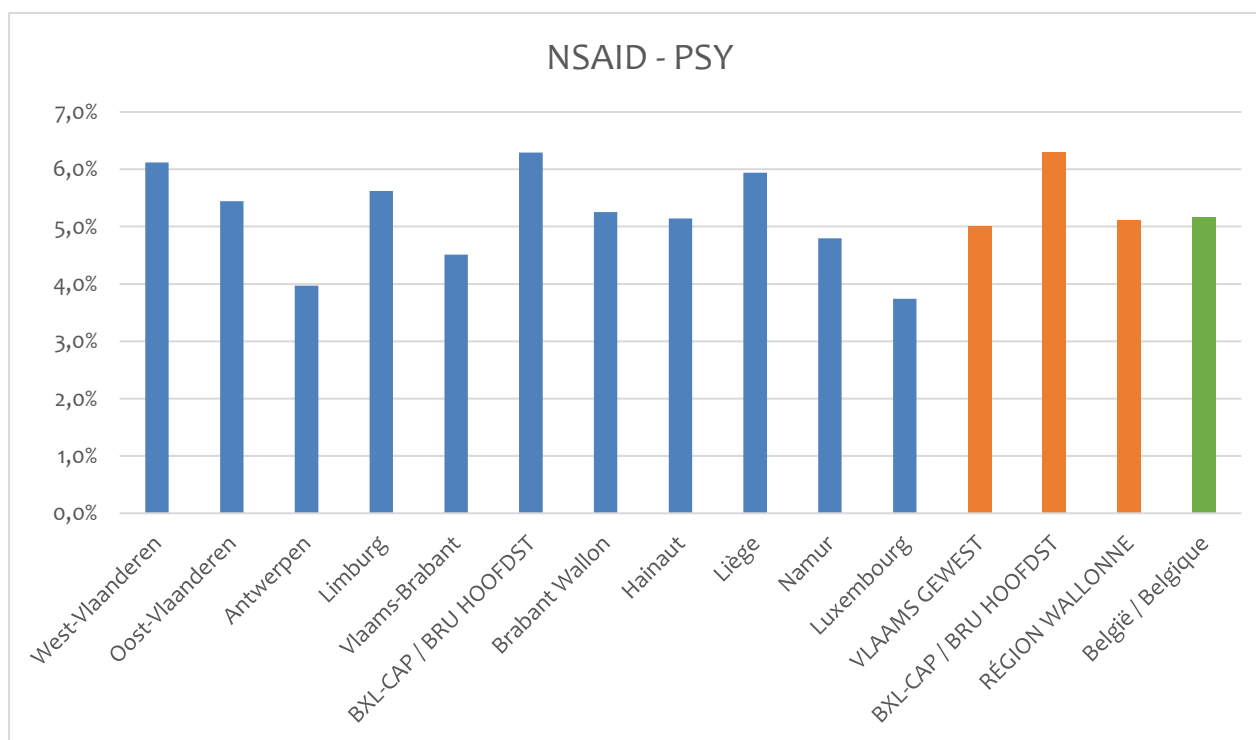
Niet-steroidale anti-inflammatoire geneesmiddelen (NSAIDs)

KERNBOODSCHAP(PEN):

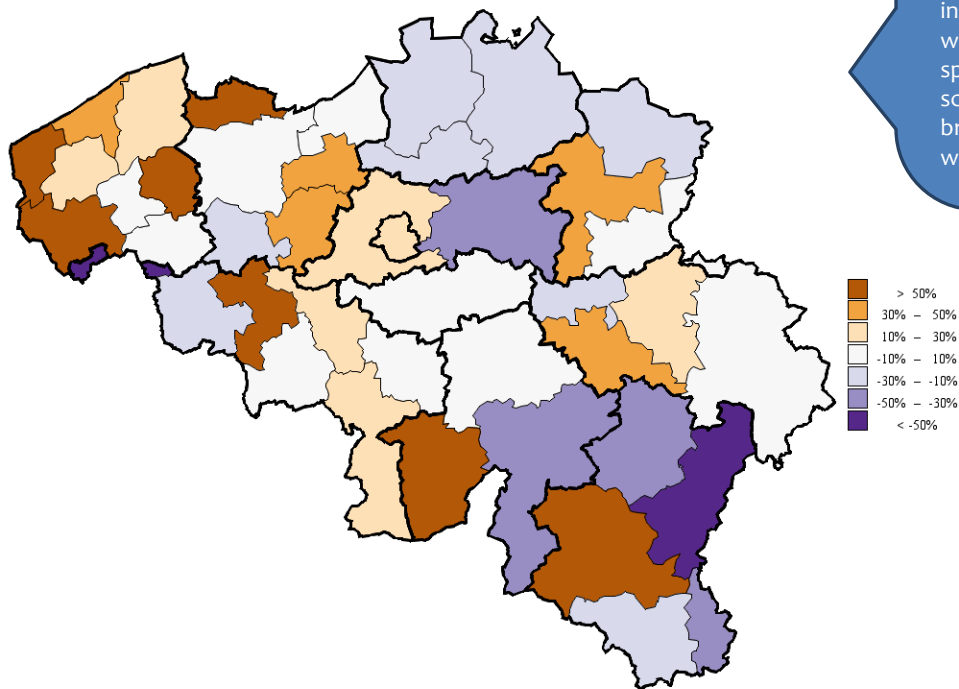
- Langdurig gebruik van NSAID's bij ouderen is af te raden.

⇒ **Percentage patiënten van 65 jaar en ouder met een voorschrift voor NSAID's voor meer dan 30 dagen.**

De indicator geeft het percentage weer van de toegewezen patiënten die in 2017 meer dan 30 dagdosissen NSAID's kregen voorgeschreven (door alle voorschrijvers samen), waarvan minstens één voorschrift door het betrokken specialisme.



Dit staafdiagram toont de gestandaardiseerde score op de indicator per provincie (blauw) of gewest (oranje). De groene staaf toont de gestandaardiseerde score voor België.



Op deze kaart van België worden de arrondissementsgrenzen met fijne lijnen en de provinciegrenzen met dikke lijnen afgebakend. De arrondissementen zijn ingekleurd aan de hand van een kleurschaal die gebaseerd werd op de verhouding tussen de indicatorscore in dat arrondissement en de Belgische indicatorscore. Die verhouding wordt uitgedrukt in percentages: bijvoorbeeld 0% als de indicatorscore van het arrondissement gelijk is aan de Belgische indicatorscore, 20% als de indicatorscore 20% hoger ligt dan de Belgische score en -20% als de indicatorscore 20% lager ligt dan de Belgische score. De percentages worden per schijven van 20% verdeeld. Elke schijf stemt overeen met een specifieke kleurcode. Scores die beduidend lager liggen dan de Belgische score, worden weergegeven in paarsinten, scores die hoger liggen in bruintinten. Scores in de buurt van de Belgische score worden weergegeven in het wit.

Procentuele afwijking ten opzichte van de Belgische indicatorscore	Score op de indicator
-50%	2,6%
-30%	3,6%
-10%	4,7%
0%	5,2%
10%	5,7%
30%	6,7%
50%	7,8%

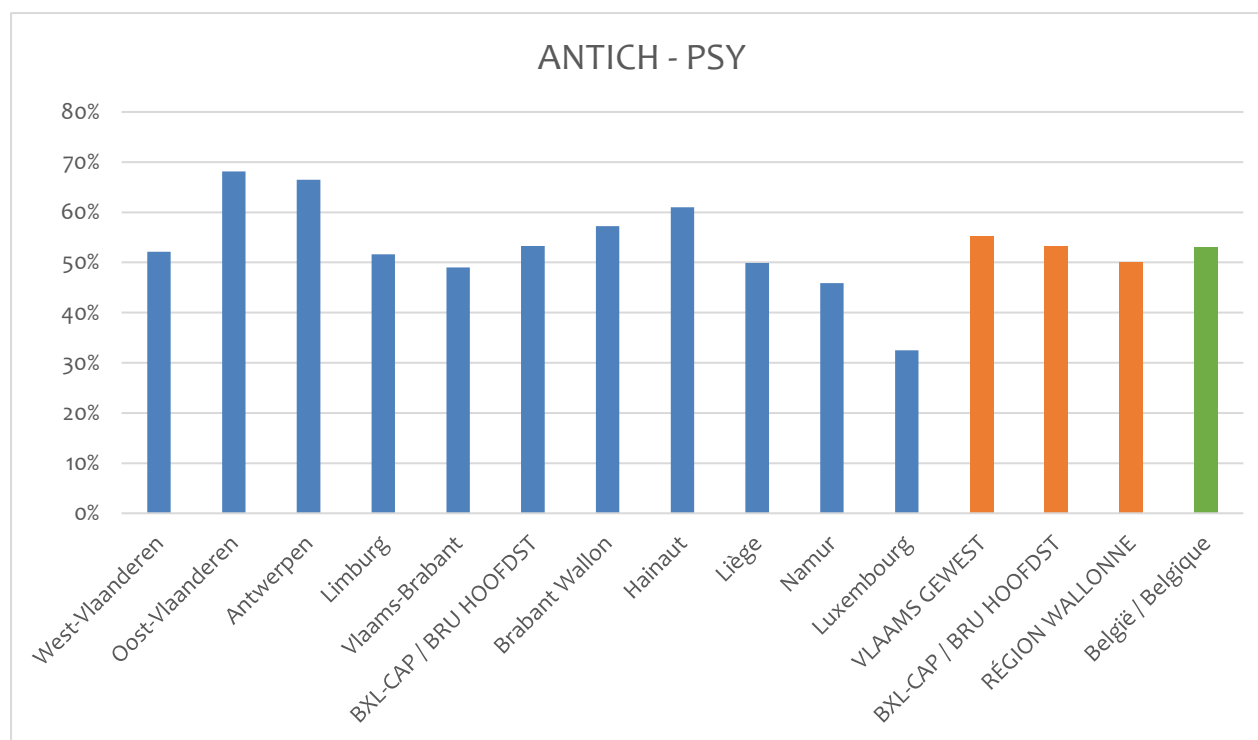
Anticholinerge medicatie

KERNBOODSCHAP(PEN):

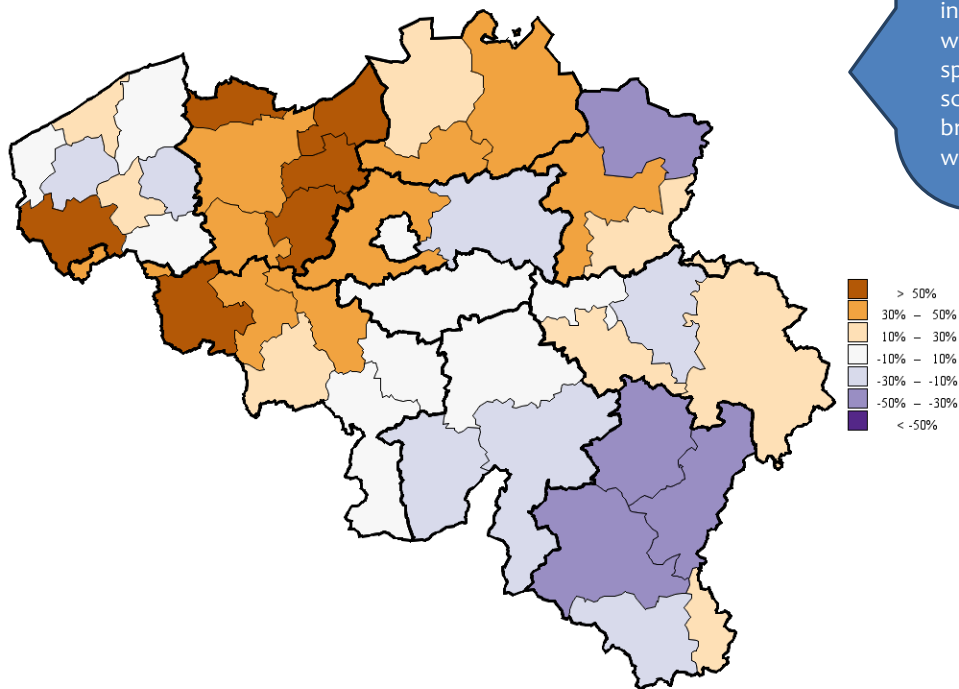
- Geneesmiddelen met een anticholinerge werking dienen beperkt te worden bij ouderen.

⇒ **Percentage patiënten van 75 jaar en ouder met een voorschrift voor meer dan 80 dagen voor minstens één geneesmiddel met anticholinerge werking.**

De indicator geeft het percentage van de toegewezen patiënten van 75 jaar en ouder die in 2017 minstens 80 standaard dagdosissen ontvingen van een geneesmiddel met anticholinerge werking (waarvan minstens één voorschrift door het betrokken specialisme).



Dit staafdiagram toont de gestandaardiseerde score op de indicator per provincie (blauw) of gewest (oranje). De groene staaf toont de gestandaardiseerde score voor België.



Op deze kaart van België worden de arrondissementsgrenzen met fijne lijnen en de provinciegrenzen met dikke lijnen afgebakend. De arrondissementen zijn ingekleurd aan de hand van een kleurschaal die gebaseerd werd op de verhouding tussen de indicatorscore in dat arrondissement en de Belgische indicatorscore. Die verhouding wordt uitgedrukt in percentages: bijvoorbeeld 0% als de indicatorscore van het arrondissement gelijk is aan de Belgische indicatorscore, 20% als de indicatorscore 20% hoger ligt dan de Belgische score en -20% als de indicatorscore 20% lager ligt dan de Belgische score. De percentages worden per schijven van 20% verdeeld. Elke schijf stemt overeen met een specifieke kleurcode. Scores die beduidend lager liggen dan de Belgische score, worden weergegeven in paarsinten, scores die hoger liggen in bruintinten. Scores in de buurt van de Belgische score worden weergegeven in het wit.

Procentuele afwijking ten opzichte van de Belgische indicatorscore	Score op de indicator
-50%	26,5%
-30%	37,2%
-10%	47,8%
0%	53,1%
10%	58,4%
30%	69,0%
50%	79,6%