

III. AFDELING UITKERINGEN

A. ALGEMENE REGELING

1. Algemene regeling - Primaire arbeidsongeschiktheid

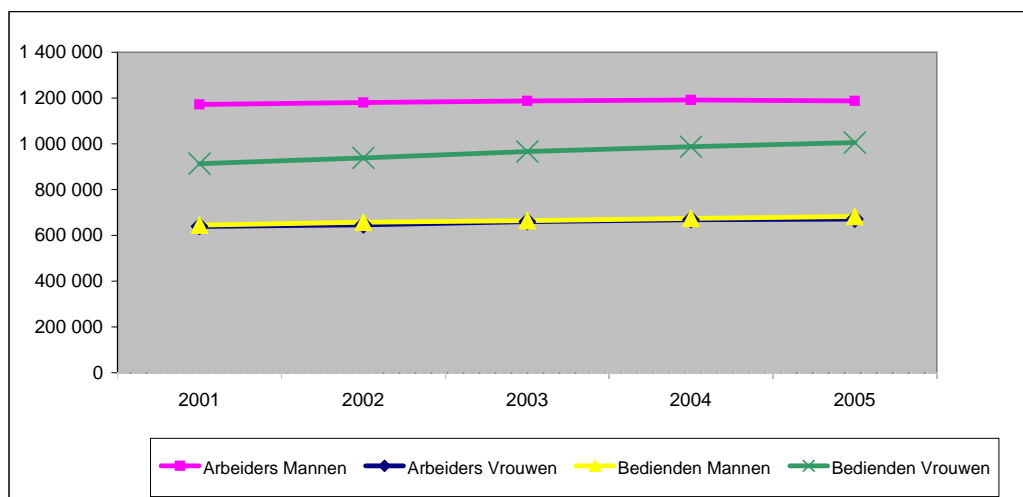
a. Verzekerden

Tabel 1 - Aantal primaire uitkeringsgerechtigden - Stand op 31 december - Evolutie 2001 - 2005

		2001	2002	2003	2004	2005
Arbeiders	Mannen	1.171.806	1.180.947	1.187.071	1.191.084	1.186.827
	Vrouwen	638.579	646.641	660.397	668.698	670.750
	Totaal	1.810.385	1.827.588	1.847.468	1.859.782	1.857.577
Bedienden	Mannen	644.673	656.834	663.858	674.006	681.946
	Vrouwen	913.523	938.461	966.218	987.771	1.005.834
	Totaal	1.558.196	1.595.295	1.630.076	1.661.777	1.687.780
Totaal	Mannen	1.816.479	1.837.781	1.850.929	1.865.090	1.868.773
	Vrouwen	1.552.102	1.585.102	1.626.615	1.656.469	1.676.584
	Totaal	3.368.581	3.422.883	3.477.544	3.521.559	3.545.357
Evolutie t.o.v. vorig jaar			1,61%	1,60%	1,27%	0,68%

Bron : RIZIV - Dienst uitkeringen - Directie financiën en statistieken

Grafiek 1 - Aantal primaire uitkeringsgerechtigden - Stand op 31 december - Evolutie 2001 - 2005



Bron : RIZIV - Dienst uitkeringen - Directie financiën en statistieken

Het aantal primaire uitkeringsgerechtigden stemt overeen met het aantal gerechtigden, verzekerd tegen arbeidsongeschiktheid. Het betreft werknemers uit de privésector en werklozen. De uitkeringsgerechtigden die reeds erkend waren in invaliditeit worden hier niet hernoemen.

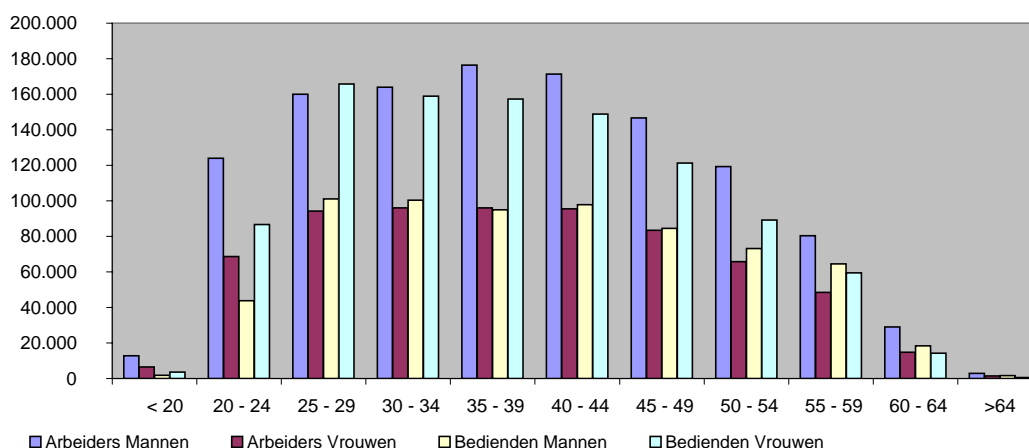
Tabel 1 en grafiek 1 tonen de evolutie van de primaire uitkeringsgerechtigden per sociale stand en geslacht. Tussen 2001 en 2005 zijn de verzekerden met 5,25% toegenomen. Per geslacht wordt een verhoging van 8,02% bij de vrouwen en 2,88% bij de mannen genoteerd.

Tabel 2 - Aantal primaire uitkeringsgerechtigden per leeftijdsgroep en per geslacht - Stand op 31 december 2005

Leeftijdsgroep	Arbeiders Mannen	Arbeiders Vrouwen	Bedienden Mannen	Bedienden Vrouwen	Totaal
< 20	12.860	6.466	1.873	3.552	24.751
20 - 24	123.990	68.582	43.718	86.659	322.949
25 - 29	159.911	94.157	101.149	165.753	520.970
30 - 34	163.968	96.085	100.299	158.860	519.212
35 - 39	176.412	96.091	94.886	157.329	524.718
40 - 44	171.363	95.492	97.910	148.887	513.652
45 - 49	146.604	83.407	84.509	121.292	435.812
50 - 54	119.350	65.823	73.065	89.268	347.506
55 - 59	80.349	48.390	64.526	59.535	252.800
60 - 64	29.078	14.744	18.458	14.171	76.451
>64	2.942	1.513	1.553	528	6.536
Totaal	1 186 827	670 750	681 946	1 005 834	3.545.357

Bron : RIZIV - Dienst uitkeringen - Directie financiën en statistieken

Grafiek 2 - Aantal primaire uitkeringsgerechtigden per leeftijdsgroep en per geslacht - Stand op 31 december 2005



Bron : RIZIV - Dienst uitkeringen - Directie financiën en statistieken

De tabel 2 en grafiek 2 tonen de uitkeringsgerechtigden per vijfjarige leeftijdsgroep, sociale stand (arbeiders en bedienden) en geslacht.

b. Vergoede dagen en uitgaven

Tabel 3 - Aantal vergoede dagen en bijhorende uitgaven (in euro) - Evolutie 2001 - 2005

		2001	2002	2003	2004	2005
Vergoede dagen						
Arbeiders	Mannen	9.756.586	9.795.434	9.419.834	9.200.783	9.128.394
	Vrouwen	6.827.098	6.767.114	6.543.278	6.635.861	6.948.813
	Regul.	0	0	0	0	0
	Totaal	16.583.684	16.562.548	15.963.112	15.836.644	16.077.207
Bedienden	Mannen	1.835.990	1.967.525	1.919.799	1.956.215	1.961.476
	Vrouwen	4.252.394	4.411.929	4.502.751	4.656.349	4.883.834
	Regul.	0	0	0	0	0
	Totaal	6.088.384	6.379.454	6.422.550	6.612.564	6.845.310
Algemeen totaal		22.672.068	22.942.002	22.385.662	22.449.208	22.922.517
Evolutie t.o.v. vorig jaar			1,19%	-2,42%	0,28%	2,11%
Uitgaven						
Arbeiders	Mannen	372.708.169	386.715.059	376.880.742	372.752.194	378.945.785
	Vrouwen	177.456.309	183.318.241	185.156.208	190.997.958	205.302.521
	Regul.	-15.760.187	-16.957.430	-17.866.702	-17.583.678	-16.350.169
	Totaal	534.404.291	553.075.870	544.170.247	546.166.474	567.898.138
Bedienden	Mannen	77.154.651	84.926.250	83.728.343	85.919.944	88.430.113
	Vrouwen	135.193.991	146.839.175	154.851.914	162.704.571	175.525.085
	Regul.	-5.218.468	-5.722.200	-6.106.919	-6.753.006	-6.518.285
	Totaal	207.130.173	226.043.226	232.473.339	241.871.509	257.436.913
verbeteringen vorige dienstjaren		5.133	2.619	346	1.038	-58
Algemeen totaal		741.539.597	779.121.715	776.643.932	788.039.021	825.334.993
Evolutie t.o.v. vorig jaar			5,07%	-0,32%	1,47%	4,73%
Gemiddelde uitkering						
Arbeiders	Mannen	38,20	39,48	40,01	40,51	41,51
	Vrouwen	25,99	27,09	28,30	28,78	29,54
	Totaal	32,22	33,39	34,09	34,49	36,34
Bedienden	Mannen	42,02	43,16	43,61	43,92	45,08
	Vrouwen	31,79	33,28	34,39	34,94	35,94
	Totaal	34,02	35,43	36,20	36,58	38,56
Algemeen totaal		32,71	33,96	34,69	35,10	37,00
Evolutie t.o.v. vorig jaar			3,83%	2,16%	1,18%	5,41%

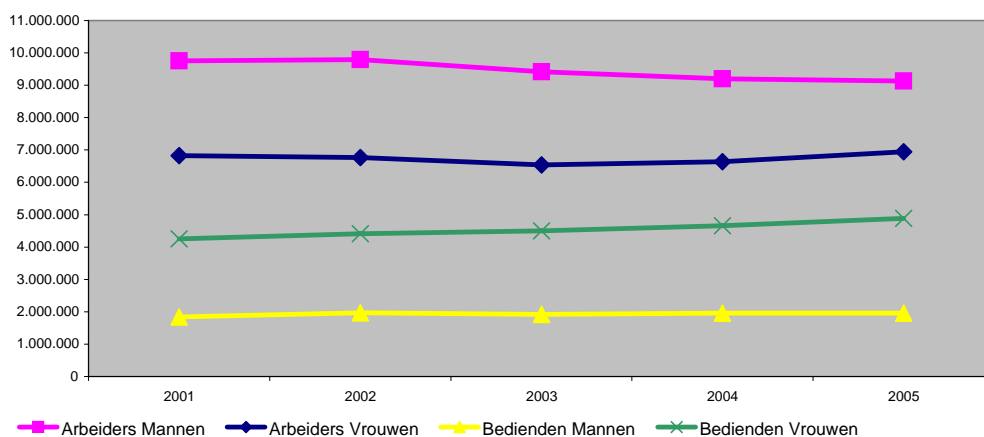
Bron : RIZIV - Dienst uitkeringen - Directie financiën en statistieken

De eerste periode van arbeidsongeschiktheid wordt "primaire uitkeringsperiode" genoemd. Na één jaar ziekte komt de gerechtigde, die nog als arbeidsongeschikt erkend is, in een periode van invaliditeit (zie cijfers onder punt 3).

Tabel 3 geeft het aantal dagen en bedragen weer dat werd uitgekeerd tussen 2001 en 2005 voor de perioden van primaire ongeschiktheid volgens de sociale stand en geslacht. Uit deze cijfers kan een gemiddelde uitkering worden berekend.

Een percentage, dat de evolutie tegenover het vorige dienstjaar weergeeft, werd eveneens berekend.

Grafiek 3 - Aantal dagen uitkeerd aan primaire uitkeringsgerechtigden - Evolutie 2001 - 2005



Bron : RIZIV - Dienst uitkeringen - Directie financiën en statistieken

In 2005 werden van het totaal aantal vergoede dagen 39,82% aan mannelijke arbeiders en 30,31% aan arbeidsters uitkeerd. Bij de bedienden bedragen deze percentages 8,56% voor de mannen en 21,31% voor de vrouwen.

Met gemiddeld 3,53% per jaar steeg het aantal uitkeerde dagen de voorbije 5 jaar het sterkst bij de vrouwelijke bedienden.

c. Ziektegevallen

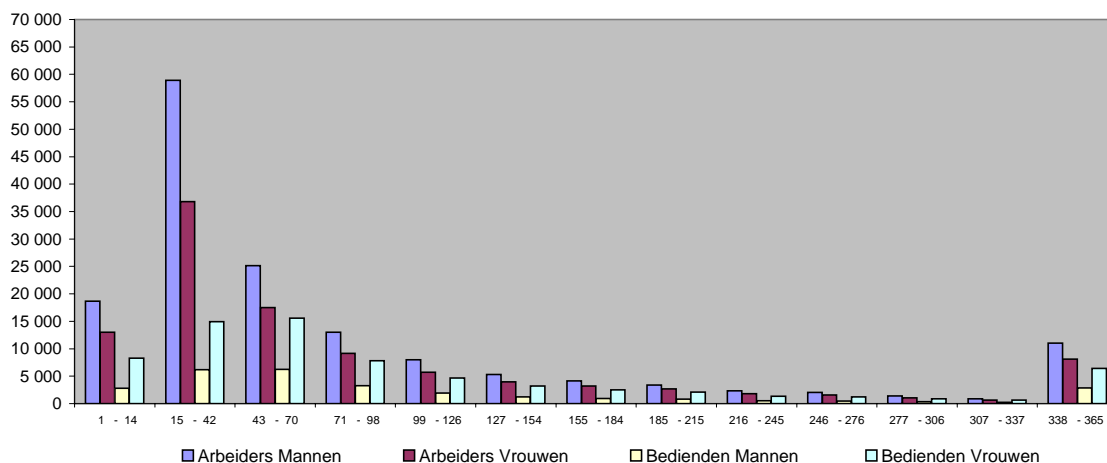
Tabel 4 - Aantal beëindigde ziektegevallen volgens de duur van arbeidsongeschiktheid - Evolutie 2001 - 2005

Duur in dagen	2001	2002	2003	2004	2005
1 - 14 dagen	37.395	40.501	39.393	38.142	42.726
15 - 42 dagen	125.999	123.306	115.488	113.561	116.872
43 - 70 dagen	64.415	63.979	62.535	62.754	64.467
71 - 98 dagen	32.640	31.993	31.067	30.916	33.211
99 - 126 dagen	19.950	19.700	19.699	19.540	20.328
127 - 154 dagen	13.932	14.210	13.556	13.604	13.699
155 - 184 dagen	11.151	11.109	12.057	10.756	10.809
185 - 215 dagen	8.696	9.073	8.916	8.940	9.001
216 - 245 dagen	6.165	6.117	6.410	6.104	5.988
246 - 276 dagen	4.763	4.918	5.678	5.418	5.282
277 - 306 dagen	4.332	4.685	4.782	3.975	3.695
307 - 337 dagen	3.798	3.655	3.234	2.746	2.407
338 - 365 dagen	27.052	29.209	26.503	29.229	28.372
Totaal	360.288	362.455	349.318	345.685	356.857

Bron : RIZIV - Dienst uitkeringen - Directie financiën en statistieken

Tabel 4 is een uittreksel uit de statistische documenten. Deze tabel verdeelt de, in primaire ongeschiktheid uitkeerde, gevallen volgens de, in dagen uitgedrukte, totale duur van de erkende arbeidsongeschiktheid. Enkel de gevallen waarvan de arbeidsongeschiktheid een einde nam in de jaren 2001 tot en met 2005 mogen opgeteld worden in een categorie met bepaalde duur. De gevallen waarvan de duur van de arbeidsongeschiktheid niet verder reikt dan het gewaarborgd loon (veertien dagen voor de arbeiders en dertig dagen voor de bedienden) en die bijgevolg niet vergoed zijn door de uitkeringsverzekering, zijn niet opgenomen in deze cijfers. Indien de arbeidsongeschiktheid verder reikt dan het gewaarborgd loon, wordt het geval voor de ganse duur van de arbeidsongeschiktheid in aanmerking genomen. De gevallen met een duur van minder dan vijftien dagen zijn in de meeste gevallen werklozen. Zij zijn onmiddellijk ten laste van de uitkeringsverzekering. De periode van 338 tot 365 dagen bevat de ziektegevallen die een jaar duren en waarschijnlijk in invaliditeit treden.

Grafiek 4 - Aantal in 2005 beëindigde ziektegevallen volgens de duur van arbeidsongeschiktheid



Bron : RIZIV - Dienst uitkeringen - Directie financiën en statistieken

N.B. : De eerste periode bevat slechts veertien dagen, terwijl de rest er ongeveer achtentwintig telt.

Men stelt vast dat 32,75% van de gevallen een ziekteperiode tussen 15 en 42 dagen hebben en 18,07% tussen 43 en 70 dagen. Daarna daalt het aantal gevallen tot het laatste duurtijdinterval die de gerechtigden, wiens ziekteperiode een jaar bereikt, groepeerd. Deze gerechtigden gaan met grote waarschijnlijkheid over naar het tweede ziektejaar en treden op dat moment in invaliditeit.

Tabel 5 - Aantal beëindigde ziektegevallen per leeftijdsgroep - Evolutie 2001 - 2005

Leeftijdsgroep	2001	2002	2003	2004	2005
< 20	3 795	3 390	2 946	2 557	2 583
20 - 24	36 445	36 327	33 962	32 068	32 680
25 - 29	48 779	47 757	45 065	43 904	45 908
30 - 34	53 764	53 227	49 972	48 253	48 417
35 - 39	58 020	57 428	54 485	52 782	52 960
40 - 44	54 400	54 893	53 832	53 929	56 311
45 - 49	48 233	49 501	49 151	49 802	51 395
50 - 54	36 306	37 579	37 143	37 915	39 985
55 - 59	16 952	18 521	18 896	20 187	22 035
60 - 64	3 437	3 649	3 704	4 123	4 426
>64	157	183	162	165	157
Totaal	360 288	362 455	349 318	345 685	356 857

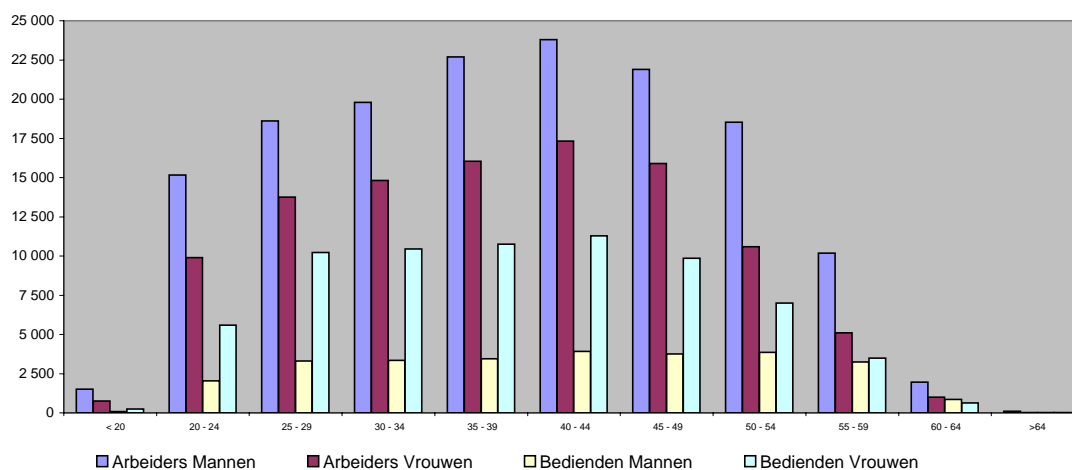
Bron : RIZIV - Dienst uitkeringen - Directie financiën en statistieken

Tabel 6 - Aantal in 2005 beëindigde ziektegevallen per leeftijdsgroep

Leeftijdsgroep	Arbeiders Mannen	Arbeiders Vrouwen	Bedienden Mannen	Bedienden Vrouwen	Totaal
< 20	1 502	755	87	239	2 583
20 - 24	15 158	9 900	2 036	5 586	32 680
25 - 29	18 619	13 754	3 301	10 234	45 908
30 - 34	19 791	14 819	3 351	10 456	48 417
35 - 39	22 703	16 047	3 445	10 765	52 960
40 - 44	23 787	17 322	3 923	11 279	56 311
45 - 49	21 896	15 894	3 757	9 848	51 395
50 - 54	18 535	10 588	3 853	7 009	39 985
55 - 59	10 192	5 105	3 253	3 485	22 035
60 - 64	1 951	991	861	623	4 426
>64	98	12	28	19	157
Totaal	154 232	105 187	27 895	69 543	356 857

Bron : RIZIV - Dienst uitkeringen - Directie financiën en statistieken

Grafiek 5 - Aantal in 2005 beëindigde ziektegevallen per leeftijdsgroep



Bron : RIZIV - Dienst uitkeringen - Directie financiën en statistieken

Tabel 5, tabel 6 en grafiek 5 geven het aantal uitgekeerde gevallen per leeftijdsgroep weer.

Tabel 7 - Gemiddelde uitkeringsduur per geval en gemiddeld aantal ziektegevallen per 1000 gerechtigden
Evolutie 2001 - 2005

		2001	2002	2003	2004	2005
		Gemiddelde uitkeringsduur per geval				
Arbeiders	Mannen	56,99	58,15	58,24	59,83	57,86
	Vrouwen	62,73	64,60	63,07	63,32	62,66
Bedienden	Mannen	67,90	69,93	69,31	70,26	69,36
	Vrouwen	68,94	69,45	68,84	68,60	66,62
Totaal	Mannen	58,47	59,81	59,85	61,40	59,62
	Vrouwen	65,00	66,41	65,31	65,40	64,24
		Gemiddeld aantal ziektegevallen per 1000 gerechtigden				
Arbeiders	Mannen	141,50	141,21	133,01	127,84	129,95
	Vrouwen	167,57	163,19	152,59	150,69	156,82
Bedienden	Mannen	40,23	41,44	40,40	40,05	40,90
	Vrouwen	67,36	67,07	66,07	66,47	69,14
Totaal	Mannen	105,56	105,55	99,79	96,11	97,46
	Vrouwen	108,59	106,29	101,20	100,47	104,22

Bron : RIZIV - Dienst uitkeringen - Directie financiën en statistieken

De tabel 7 toont de gemiddelde uitkeringsduur per geval in de periode van primaire ongeschiktheid en het gemiddeld aantal ziektegevallen per 1000 gerechtigden. De duur van de periode van gewaarborgd loon (arbeiders : 14 dagen, bedienden : 1 maand) verklaart de verschillen tussen de cijfers voor arbeiders en bedienden.

2. Algemene regeling - Moederschap

a. Vergoede dagen en uitgaven

Tabel 8 - Aantal vergoede dagen en bijhorende uitgaven (in euro) - Evolutie 2001 - 2005

	Vergoede dagen				
	2001	2002	2003	2004	2005
Periode van moederschapsrust					
Arbeidsters	2.548.585	2.464.658	2.442.632	2.531.741	2.572.969
Bedienden	3.925.485	3.885.685	3.932.144	4.055.759	4.226.842
Totaal	6.474.070	6.350.343	6.374.776	6.587.500	6.799.811
Periode van werkverwijdering					
Arbeidsters	479.193	496.227	538.583	566.774	552.789
Bedienden	1.115.335	1.145.274	1.247.538	1.244.359	1.220.260
Totaal	1.594.528	1.641.501	1.786.121	1.811.133	1.773.049
Totaal ten laste van de ZIV (1)	1.259.532	1.261.588	1.281.145	1.333.815	(2)
Vaderschapsverlof	97	115.076	331.593	354.744	365.195
Adoptieverlof	-	572	1.745	3.891	12.312
Algemeen totaal	8.068.695	8.107.492	8.494.235	8.757.268	8.950.367
Evolutie t.o.v. vorig jaar		0,48%	4,77%	3,10%	2,21%
Invaliditeit	59.299	57.148	65.341	60.808	68.910

(1) Aantal dagen ten laste van de ZIV na aftrek van de dagen die uiteindelijk door het Fonds voor BeroepsZiekten worden uitgekeerd.

(2) Nog niet beschikbaar.

	Uitgaven				
	2001	2002	2003	2004	2005
Periode van moederschapsrust					
Arbeidsters	87.801.509	90.603.146	93.536.018	99.263.628	103.797.100
Bedienden	189.613.347	197.470.988	205.795.619	216.341.974	231.924.064
Regul	647.078	697.514	645.298	587.685	898.976
Totaal	278.061.934	288.771.647	299.976.934	316.193.287	336.620.140
Periode van werkverwijdering					
Arbeidsters	14.995.613	16.520.547	18.566.099	19.938.559	20.250.722
Bedienden	44.380.755	47.295.204	53.077.511	53.915.852	54.687.272
Regul	-15.141.656	-17.138.086	-20.416.245	-27.904.206	-22.203.396
Totaal	44.234.713	46.677.665	51.227.364	45.950.204	52.734.598
Vaderschapsverlof	15.064	8.808.167	25.642.510	28.058.784	29.770.559
Adoptieverlof	-	44.382	137.576	283.616	856.063
verbeteringen vorige dienstjaren	326	-48	179	81	-7.111
Algemeen totaal	322.312.037	344.301.813	376.984.564	390.485.973	419.974.249
Evolutie t.o.v. vorig jaar		6,82%	9,49%	3,58%	7,55%
Invaliditeit	2.214.465	2.226.421	2.585.517	2.506.978	2.892.439
	Gemiddelde Uitkering				
	2001	2002	2003	2004	2005
Periode van moederschapsrust					
Arbeidsters	34,45	36,76	38,29	39,21	40,34
Bedienden	48,30	50,82	52,34	53,34	54,87
Totaal	42,85	45,36	46,96	47,91	49,37
Periode van werkverwijdering					
Arbeidsters	31,29	33,29	34,47	35,18	36,63
Bedienden	39,79	41,30	42,55	43,33	44,82
Totaal	37,24	38,88	40,11	40,78	42,27
Vaderschap				79,10	81,52
Adoptieverlof				72,89	69,53
Algemeen totaal	41,74	44,49	46,71	47,71	49,30
Evolutie t.o.v. vorig jaar		6,59%	4,98%	2,14%	3,34%
Invaliditeit	37,34	38,96	39,57	41,23	41,97

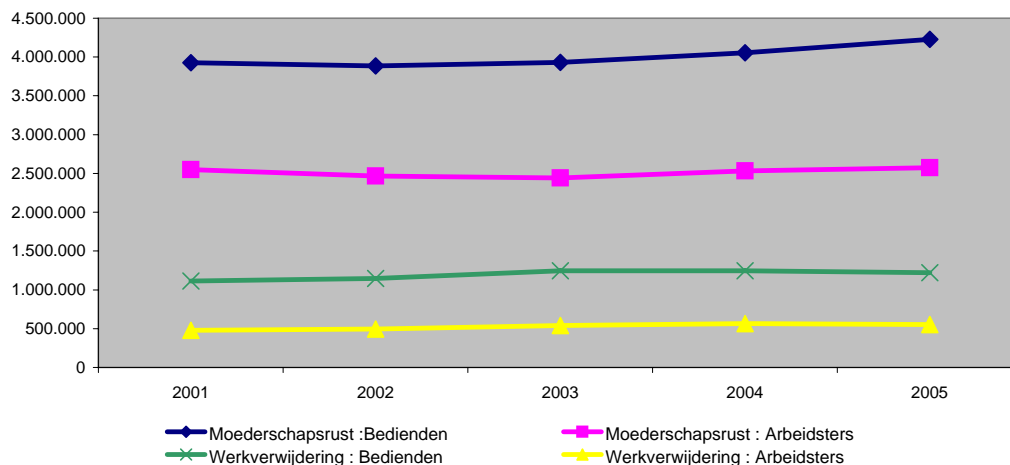
Bron : RIZIV - Dienst uitkeringen - Directie financiën en statistieken

Tabel 8 bevat de uitgaven betreffende de moederschapsverzekering. Deze uitgaven betreffen de invaliditeitsgerechtigden in moederschapsrust en gerechtigden in moederschapsrust uit. In deze laatste categorie komen de meeste uitgaven voor. Er zijn twee soorten uitgaven in deze rubriek : enerzijds de uitkeringen betreffende de vijftien weken moederschapsrust en anderzijds de uitgaven betreffende de periode waarin de zwangere gerechtigde uit haar werk verwijderd is omwille van zwangerschap of borstvoeding. De tabel geeft het aantal uitgekeerde dagen en bedragen weer in het kader van het vaderschapsverlof, dat is ingegaan vanaf 1 juli 2002. Het vaderschapsverlof bestaat in een verlof van 10 dagen waarvan de 3 eerste worden vergoed door de werkgever en de 7 laatste door de uitkeringsverzekering.

Vanaf 25 juli 2004 geeft adoptieverlof recht op een verlof van maximum 6 weken als het kind minder dan 3 jaar is en maximum 4 weken als het kind tussen 3 en 8 jaar oud is. Deze perioden worden verdubbeld wanneer het kind mindervalide is. De 3 eerste dagen worden ook vergoed door de werkgever en de rest door de invaliditeitsverzekering. Het uitgaven die uitgekeerd zijn in het kader van het adoptieverlof nemen toe met 146.040 € tussen 2003 et 2004 en met 572.447€ tussen 2004 en 2005. Deze trend is te wijten aan het feit dat het aantal dagen toegekend ingeval van adoptieverlof werd verhoogd op 25/07/2004. De verhoging van het aantal dagen is minder belangrijk in 2004 dan in 2005 want deze maatregel was alleen gedurende de tweede helft van 2004 van toepassing.

Naast de dagen en de uitgekeerde bedragen werd een gemiddelde uitkering per sociale stand berekend. Tenslotte werd een percentage, dat de evolutie tegenover het vorige dienstjaar weergeeft, berekend.

Grafiek 6 - Aantal dagen uitgekeerd tijdens de moederschapsrust - Evolutie 2001 - 2005



Bron : RIZIV - Dienst uitkeringen - Directie financiën en statistieken

b. Gevallen

Tabel 9 - Aantal beëindigde gevallen van moederschapsrust per leeftijdsgroep (zonder de invaliditeitsgerechtigden in moederschapsrust) - Evolutie 2001 - 2005

Leeftijdsgroep	2001	2002	2003	2004	2005
< 20	552	528	506	473	457
20 - 24	11.512	10.960	10.990	10.866	10.544
25 - 29	30.749	29.522	29.008	29.317	30.092
30 - 34	23.910	24.338	24.644	24.899	25.525
35 - 39	7.450	7.874	8.003	8.610	9.086
40 - 44	1.093	1.128	1.188	1.361	1.513
45 - 49	28	33	36	39	53
> 49	0	0	2	1	0
Totaal	75.294	74.383	74.377	75.566	77.270
Evolutie t.o.v. vorig jaar		-1,21%	-0,01%	1,60%	2,25%

Bron : RIZIV - Dienst uitkeringen - Directie financiën en statistieken

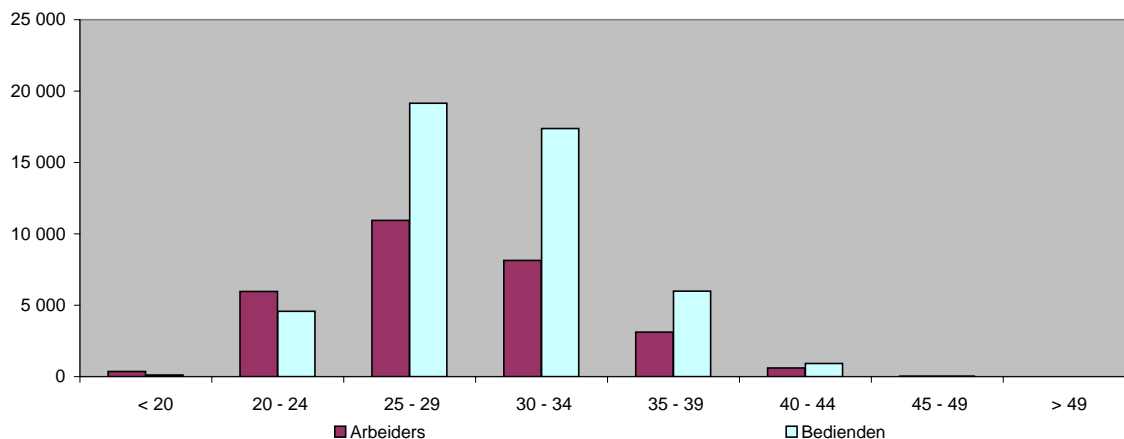
Tabel 9 is een uittreksel uit de statistische documenten en geeft de verdeling van de moederschapsgevallen volgens de leeftijdsgroep.

Tabel 10 - Aantal in 2005 beëindigde gevallen van moederschapsrust per leeftijdsgroep

Leeftijdsgroep	Arbeiders	Bedienden	Totaal
< 20	349	108	457
20 - 24	5 974	4 570	10 544
25 - 29	10 936	19 156	30 092
30 - 34	8 149	17 376	25 525
35 - 39	3 107	5 979	9 086
40 - 44	599	914	1 513
45 - 49	20	33	53
> 49	0	0	0
Totaal	29 134	48 136	77 270

Bron : RIZIV - Dienst uitkeringen - Directie financiën en statistieken

Grafiek 7 - Aantal in 2005 beëindigde gevallen van moederschapsrust per leeftijdsgroep



Bron : RIZIV - Dienst uitkeringen - Directie financiën en statistieken

De tabel 10 en Grafiek 7 tonen het aantal beëindigde moederschapsgevallen volgens sociale stand en leeftijdsgroep. De bediendes vormen 62,30% van het totaal aantal beëindigde moederschapsgevallen wat overeenkomt met hun proportie in de totale vrouwelijke bevolking. De meeste beëindigde gevallen van moederschapsrust bevinden zich, voor arbeidsters en bediendes, in de leeftijdscategorie 25-29 jaar. Moederschap bij vrouwen jonger dan 25 jaar komt meer voor bij arbeidsters dan bij bediendes. Boven de 25 is moederschap frequenter bij bediendes. Het geboortecijfer (berekend op basis van de primair uitkeringsgerechtigde vrouwen tot 45 jaar) is gelijk aan 6,37 bij de arbeidsters en 6,67 bij de bediendes.

3. Algemene regeling - Invaliditeit

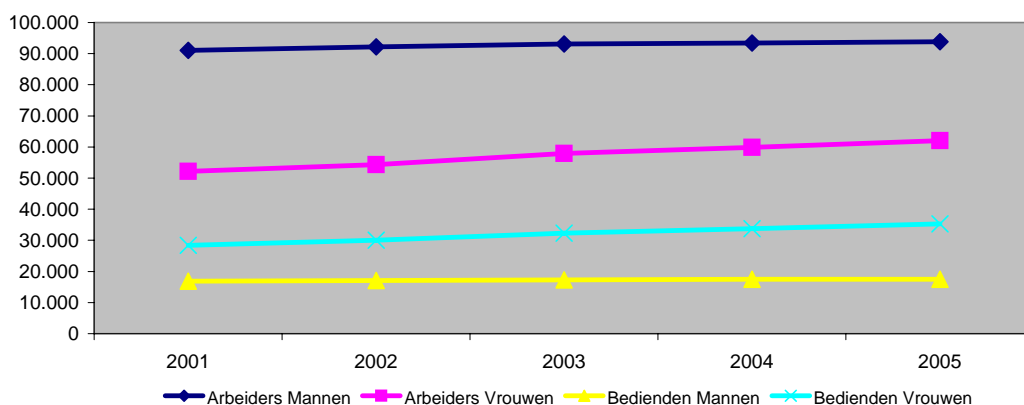
a. Ledentallen

Tabel 11 - Aantal invaliden op 31 december - Evolutie 2001 - 2005

		2001	2002	2003	2004	2005
Arbeiders	Mannen	91.097	92.162	93.110	93.390	93.781
	Vrouwen	52.210	54.294	57.915	59.858	62.026
	Totaal	143.307	146.456	151.025	153.248	155.807
Bedienden	Mannen	16.835	17.073	17.323	17.454	17.491
	Vrouwen	28.375	30.009	32.355	33.695	35.297
	Totaal	45.210	47.082	49.678	51.149	52.788
Totaal	Mannen	107.932	109.235	110.433	110.844	111.272
	Vrouwen	80.585	84.303	90.270	93.553	97.323
	Totaal	188.517	193.538	200.703	204.397	208.595
Evolutie t.o.v. vorig jaar			2,66%	3,70%	1,84%	2,05%

Bron : RIZIV - Dienst uitkeringen - Directie financiën en statistieken

Grafiek 8 - Aantal invaliden op 31 december - Evolutie 2001 - 2005



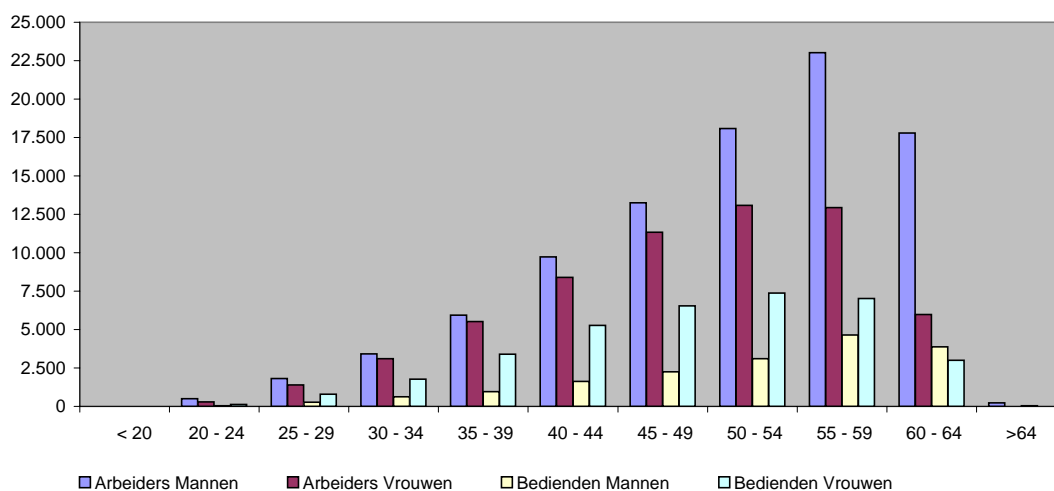
Bron : RIZIV - Dienst uitkeringen - Directie financiën en statistieken

De gerechtigden die meer dan één jaar arbeidsongeschikt zijn en erkend zijn door de Geneeskundige Raad voor Invaliditeit van het RIZIV, komen in een periode van invaliditeit. De evolutie van het aantal invaliden genoteerd op 31 december van de jaren 2001 tot en met 2005, wordt weergegeven volgens de sociale stand en het geslacht. Het ledental van de vrouwen steeg de voorbije 5 jaar het sterkst, grotendeels veroorzaakt door de verlenging van de pensioenleeftijd sinds 1997 en de toenemende participatiegraad van de vrouwen op de arbeidsmarkt. De vrouwelijke bedienden namen met gemiddeld 5,62% per jaar toe terwijl het aantal invalide arbeidsters met 4,41% verhoogde. Bij de mannelijke invaliden steeg het effectief met 0,96% (bedienden) en 0,73% (arbeiders). De evolutie van het ledental vrouwelijke invaliden is vooral toe te schrijven aan de verhoging van de pensioenleeftijd.

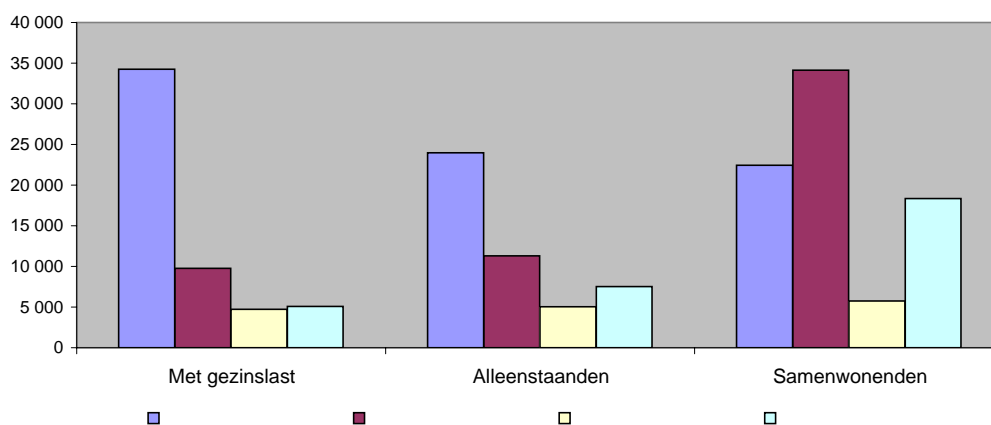
Tabel 12 - Aantal invaliden per leeftijdsgroep - Stand op 31 december 2005

Leeftijdsgroep	Arbeiders Mannen	Arbeiders Vrouwen	Bedienden Mannen	Bedienden Vrouwen	Totaal
< 20	7	1	0	0	8
20 - 24	497	300	43	131	971
25 - 29	1.820	1.406	281	790	4.297
30 - 34	3.409	3.102	629	1.761	8.901
35 - 39	5.940	5.511	967	3.393	15.811
40 - 44	9.723	8.387	1.627	5.279	25.016
45 - 49	13.255	11.323	2.254	6.550	33.382
50 - 54	18.077	13.092	3.110	7.370	41.649
55 - 59	23.031	12.928	4.652	7.026	47.637
60 - 64	17.788	5.976	3.878	2.997	30.639
>64	234	0	50	0	284
Totaal	93.781	62.026	17.491	35.297	208.595

Bron : RIZIV - Dienst uitkeringen - Directie financiën en statistieken

Grafiek 9 - Aantal invaliden per leeftijdsgroep - Stand op 31 december 2005

Bron : RIZIV - Dienst uitkeringen - Directie financiën en statistieken

Men kan uit *tabel 12* en *grafiek 9* afleiden dat het aantal invaliden verhoogt met de leeftijd.**Grafiek 10 - Aantal invaliden aan wie uitkeringen werden verleend in 2005 volgens hun gezinslast**

Bron : RIZIV - Dienst uitkeringen - Directie financiën en statistieken

Uit *grafiek 10* blijkt dat het vooral de mannelijke invaliden zijn die een uitkering met gezinslast genieten en dat zowel voor de arbeiders als voor de bedienden. Daarentegen worden de vrouwelijke invaliden grotendeels uitgekeerd als samenwonenden.

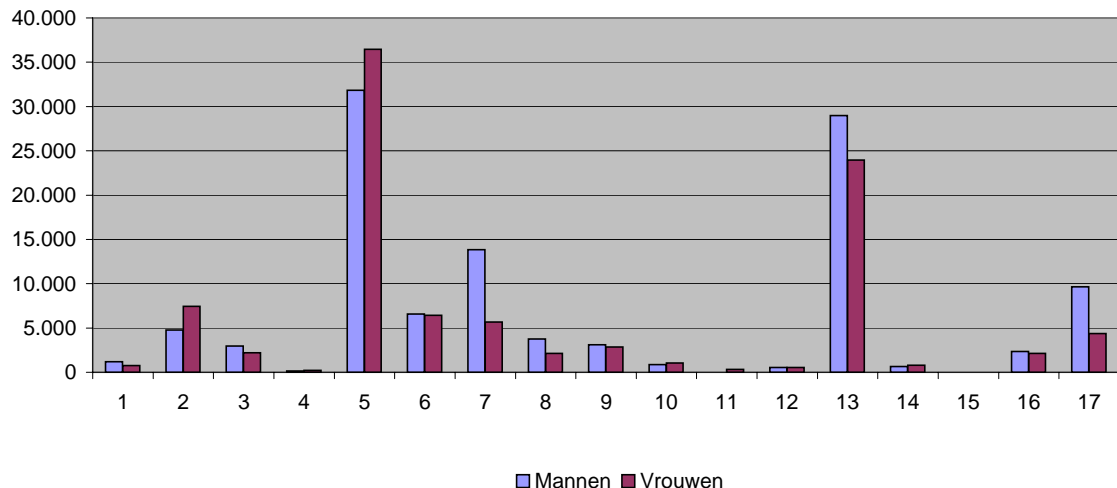
Tabel 13 - Aantal invaliden per ziektegroep op 31 december - Evolutie 2001 - 2005

Ziektegroep	2001	2002	2003	2004	2005
1 Besmettelijke en parasitaire ziekten	1.822	1.863	1.943	1.951	1.952
2 Gezwellen	10.206	10.561	11.191	11.697	12.197
3 Endocriene, voedings- en stofwisselingsziekten	4.847	4.959	5.087	5.112	5.152
4 Ziekten van het bloed en bloedvormende organen	348	354	371	361	368
5 Psychische stoornissen	57.494	60.603	63.911	66.031	68.272
6 Ziekten van het zenuwstelsel en de zintuigen	12.153	12.339	12.696	12.817	13.024
7 Ziekten van het hart vaatstelsel	20.590	20.091	19.983	19.744	19.517
8 Ziekten van de ademhalingswegen	6.893	6.561	6.347	6.125	5.868
9 Ziekten van het spijsverteringsstelsel	6.207	6.091	6.092	6.048	5.973
10 Ziekten van het urogenitaalsysteem	1.863	1.846	1.887	1.888	1.917
11 Complicaties van zwangerschap, bevalling en kraambed	314	307	299	305	339
12 Ziekten van de huid en de celweefsels	977	1.004	1.034	1.039	1.073
13 Ziekten van het bewegingsstelsel en het bindweefsel	47.476	48.932	50.976	51.850	52.951
14 Congenitale afwijkingen	1.332	1.399	1.436	1.439	1.442
15 Aandoeningen met oorsprong in de perinatale periode	29	23	23	27	30
16 Symptomen en onvolledig omschreven ziektebeelden	3.269	3.513	3.923	4.160	4.487
17 Ongevalsletsels en vergiftigingen	12.697	13.092	13.503	13.803	14.033
Niet bepaald	0	0	1	0	0
TOTAAL	188.517	193.538	200.703	204.397	208.595

Bron : RIZIV - Dienst uitkeringen - Directie financiën en statistieken

Het aantal invaliden op 31 december van de voorbije 5 jaar wordt in tabel 14 weergegeven volgens de ziektegroep waarin de invalide erkend is. De belangrijkste ziektegroepen zijn de groepen 5, 13 en 7. De percentages van invaliden in deze belangrijkste ziektegroepen bedragen op 31 december 2005 respectievelijk 32,73%, 25,38% en 9,36%.

Grafiek 11 - Aantal invaliden per ziektegroep en per geslacht op 31 december 2005



Bron : RIZIV - Dienst uitkeringen - Directie financiën en statistieken

Tabel 14 - Aantal invaliden op 31 december 2005 per beginjaar ziekte

Beginjaar ziekte	Arbeiders	Arbeiders	Bedienden	Bedienden	Totaal
	Mannen	Vrouwen	Mannen	Vrouwen	
82 en vóór	7.202	5.007	887	2.128	15.224
1983	1.120	645	141	338	2.244
1984	1.277	771	175	389	2.612
1985	1.323	811	188	431	2.753
1986	1.426	917	248	486	3.077
1987	1.678	1.066	316	565	3.625
1988	1.856	1.239	282	639	4.016
1989	2.078	1.374	336	788	4.576
1990	2.398	1.525	395	846	5.164
1991	2.615	1.734	448	945	5.742
1992	2.898	1.876	519	1.027	6.320
1993	3.328	2.207	613	1.187	7.335
1994	3.640	2.261	639	1.307	7.847
1995	3.941	2.557	775	1.405	8.678
1996	4.255	2.721	834	1.432	9.242
1997	4.528	2.861	962	1.569	9.920
1998	5.046	3.161	952	1.872	11.031
1999	5.565	3.553	1.097	2.103	12.318
2000	6.060	3.894	1.182	2.402	13.538
2001	6.798	4.343	1.378	2.589	15.108
2002	7.094	4.784	1.483	2.873	16.234
2003	7.871	5.476	1.648	3.370	18.365
2004	9.784	7.243	1.993	4.606	23.626
Totaal	93.781	62.026	17.491	35.297	208.595

Bron : RIZIV - Dienst uitkeringen - Directie financiën en statistieken

In *tabel 14* wordt het aantal invaliden op 31 december 2005 bekeken volgens het aanvangsjaar van de ziekte. De gevallen die dateren van voor 1982 werden samengevoegd. Het aantal invaliden dat in het jaar 2005 in invaliditeit is getreden, is het aantal invaliden met als beginjaar ziekte 2004. De aantallen die vermeld staan in de andere ziektejaren omvatten het resterend deel, rekening houdend met de uitredens (werkhervatting, pensioen, overlijden,...).

b. Vergoede dagen en uitgaven

Tabel 15 - Aantal vergoede dagen en bijhorende uitgaven (in euro) - Evolutie 2001 - 2005

		Vergoede dagen				
		2001	2002	2003	2004	2005
Arbeiders	Mannen	27.724.603	28.004.295	28.408.248	28.585.264	28.468.469
	Vrouwen	15.775.030	16.331.225	17.258.704	18.010.140	18.363.862
	Totaal	43.499.633	44.335.520	45.666.952	46.595.404	46.832.331
Bedienden	Mannen	4.990.878	5.111.240	5.267.443	5.342.216	5.454.329
	Vrouwen	8.569.905	9.051.312	9.770.554	10.451.833	10.878.942
	Totaal	13.560.783	14.162.552	15.037.997	15.794.049	16.333.271
Subtotaal		57.060.416	58.498.072	60.704.949	62.389.453	63.165.602
Allerlei		-100	180	106	246	-327
Algemeen totaal		57.060.316	58.498.252	60.705.055	62.389.699	63.165.275
Evolutie t.o.v. vorig jaar			2,52%	3,77%	2,78%	1,24%
		Uitgaven				
		2001	2002	2003	2004	2005
Arbeiders	Mannen	934.625.045	978.913.052	1.014.256.600	1.038.766.153	1.062.734.611
	Vrouwen	415.706.977	451.632.631	485.973.387	517.711.291	542.866.471
	Totaal	1.350.332.022	1.430.545.683	1.500.229.987	1.556.477.444	1.605.601.082
Bedienden	Mannen	181.278.884	190.383.207	200.309.174	206.855.476	215.702.121
	Vrouwen	241.485.230	266.595.955	294.443.663	320.901.126	343.806.789
	Totaal	422.764.113	456.979.162	494.752.837	527.756.602	559.508.910
Subtotaal		1.773.096.135	1.887.524.845	1.994.982.824	2.084.234.046	2.165.109.993
Allerlei		-2.613	1.794	2.796	3.364	-5.528
Algemeen totaal		1.773.093.523	1.887.526.640	1.994.985.620	2.084.237.410	2.165.104.465
Evolutie t.o.v. vorig jaar			6,45%	5,69%	4,47%	3,88%
		Gemiddelde uitkering				
		2001	2002	2003	2004	2005
Arbeiders	Mannen	33,71	34,96	35,70	36,34	37,33
	Vrouwen	26,35	27,65	28,16	28,75	29,56
	Totaal	31,04	32,27	32,85	33,40	34,28
Bedienden	Mannen	36,32	37,25	38,03	38,72	39,55
	Vrouwen	28,18	29,45	30,14	30,70	31,60
	Totaal	31,18	32,27	32,90	33,41	34,26
Algemeen totaal		31,07	32,27	32,86	33,41	34,28
Evolutie t.o.v. vorig jaar			3,84%	1,85%	1,65%	2,60%

Bron : RIZIV - Dienst uitkeringen - Directie financiën en statistieken

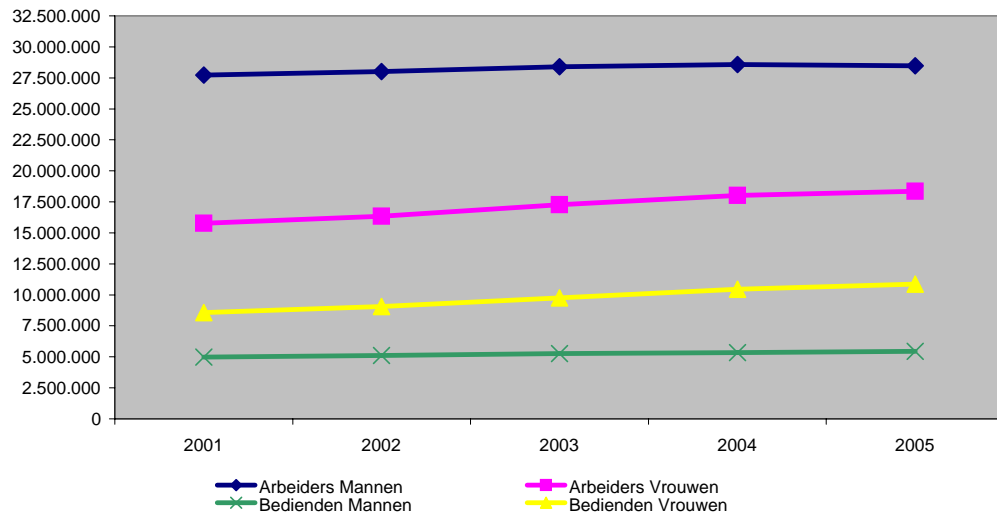
Tabel 15 geeft de uitgaven betreffende de invaliditeit weer. Naast de dagen en de uitgekeerde bedragen wordt ook een gemiddelde uitkering per sociale stand berekend.

Uit deze cijfers blijkt duidelijk dat het aantal dagen dat uitgekeerd is in invaliditeit een constante groei kent sinds deze laatste jaren. Deze trend kan voornamelijk verklaard worden door de volgende redenen:

- De verhoging van de pensioenleeftijd van de vrouwen. De betrokken gerechtigden blijven langer in invaliditeit of kunnen tot op latere leeftijd in invaliditeit treden. Bovendien verhoogt het aantal invaliden met de leeftijd zoals aangetoond in tabel 4 en grafiek 1.
- De groei van de participatiegraad van vrouwen op het arbeidsmarkt.
- De vergrijzing van de bevolking.

Deze factoren komen uit een studie die door de Directie Financiën en Statistieken van de Dienst voor Uitkeringen van het RIZIV werd uitgevoerd. De doelstelling van die studie was de oorzaken van de constante groei van het aantal invaliden te verklaren. De volledige studie is beschikbaar op de website van het RIZIV: <http://www.riziv.be/information/nl/studies/study26/index.htm>.

Grafiek 12 - Aantal dagen uitgekeerd tijdens de periode van invaliditeit - Evolutie 2001 - 2005



Bron : RIZIV - Dienst uitkeringen - Directie financiën en statistieken

Het aantal uitgekeerde dagen volgt de evolutie van het aantal invaliden.

B. REGELING ZELFSTANDIGEN

1. Regeling zelfstandigen - Primaire arbeidsongeschiktheid

a. Verzekerden

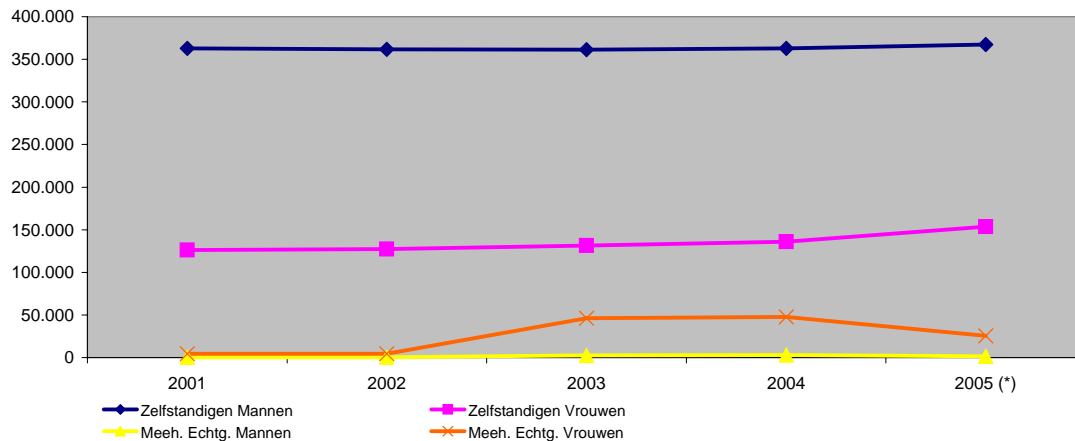
Tabel 1 - Aantal primaire uitkeringsgerechtigden - Situatie op 31 december - Evolutie 2001 - 2005

		2001	2002	2003	2004	2005 (*)
Zelfstandigen	Mannen	362.824	361.777	361.187	362.889	367.265
	Vrouwen	126.184	127.211	131.559	135.872	153.692
	Totaal	489.008	488.988	492.746	498.761	520.957
Meehelpende echtg.	Mannen	417	424	2.642	2.827	1.467
	Vrouwen	4.438	4.453	46.284	47.875	25.695
	Totaal	4.855	4.877	48.926	50.702	27.162
Totaal	Mannen	363.241	362.201	363.829	365.716	368.732
	Vrouwen	130.622	131.664	177.843	183.747	179.387
	Totaal	493.863	493.865	541.672	549.463	548.119
Evolutie t.o.v. vorig jaar			0,00%	9,68%	1,44%	-0,24%

(*) Officieuze cijfers

Het aantal uitkeringsgerechtigden stemt overeen met het aantal verzekerde gerechtigden in primaire ongeschiktheid. Zij worden opgesplitst in twee categorieën : de zelfstandigen en de meehelpende echtgenoten. In 2004 vermindert het effectief met 1.344 (-0,24%) ten opzichte van het jaar 2003. De sterke stijging tussen 2002 en 2003 is het gevolg van de verplichte onderwerping van de meehelpende echtgenoten aan de uitkeringsverzekering vanaf 1 januari 2003. De cijfers met betrekking tot de effectieven voor 2005 zijn officieus. Uit deze cijfers blijkt dat er een correctie is gebeurd voor wat de effectieven van de meehelpende echtgenoten betreft.

Grafiek 1 - Aantal primaire uitkeringsgerechtigden - Situatie op 31 december - Evolutie 2001 - 2005



(*) Officieuze cijfers

Bron : RIZIV - Dienst uitkeringen - Directie financiën en statistieken

Het strikte aantal zelfstandigen vertoont een relatief constante evolutie. Enkel voor de vrouwelijke meehelpende echtgenoten is er een belangrijke stijging merkbaar tussen 2002 en 2003, ten gevolge van de verplichte onderwerping aan de uitkeringsverzekering.

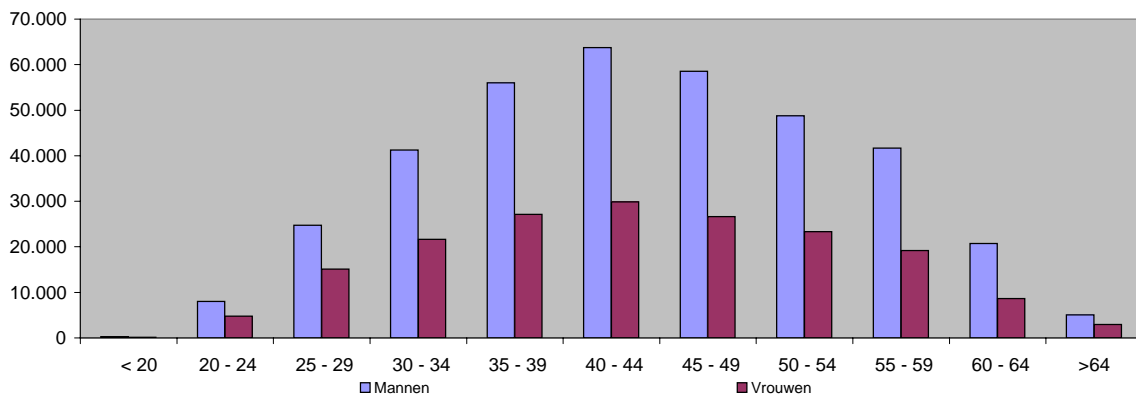
Tabel 2 - Aantal primaire uitkeringsgerechtigden per leeftijdsgroep en per geslacht - Stand op 31 december 2005 (*)

Leeftijdsgroep	Zelfstandigen Mannen	Zelfstandigen Vrouwen	Meehelpende echtg. Mannen	Meehelpende echtg. Vrouwen	Totaal
< 20	291	128	0	2	421
20 - 24	8.020	4.754	1	49	12.824
25 - 29	24.706	14.904	16	195	39.821
30 - 34	41.179	21.156	44	516	62.895
35 - 39	55.900	26.334	91	801	83.126
40 - 44	63.605	28.673	133	1.225	93.636
45 - 49	58.377	25.398	145	1.253	85.173
50 - 54	48.330	15.353	442	7.955	72.080
55 - 59	41.285	10.895	378	8.261	60.819
60 - 64	20.537	4.228	186	4.382	29.333
>64	5.035	1.869	31	1.056	7.991
Totaal	367.265	153.692	1.467	25.695	548.119

(*) Officieuze cijfers

Bron : RIZIV - Dienst uitkeringen - Directie financiën en statistieken

Grafiek 2 - Aantal primaire uitkeringsgerechtigden per leeftijdsgroep en per geslacht - Stand op 31 december 2005 (*)



(*) Officiële cijfers

Bron : RIZIV - Dienst uitkeringen - Directie financiën en statistieken

Tabel 2 en Grafiek 2 tonen de primaire uitkeringsgerechtigden per vijfjarige leeftijdsgroep. De cijfers worden gegeven per sociale stand en per geslacht.

b. Vergoede dagen en uitgaven

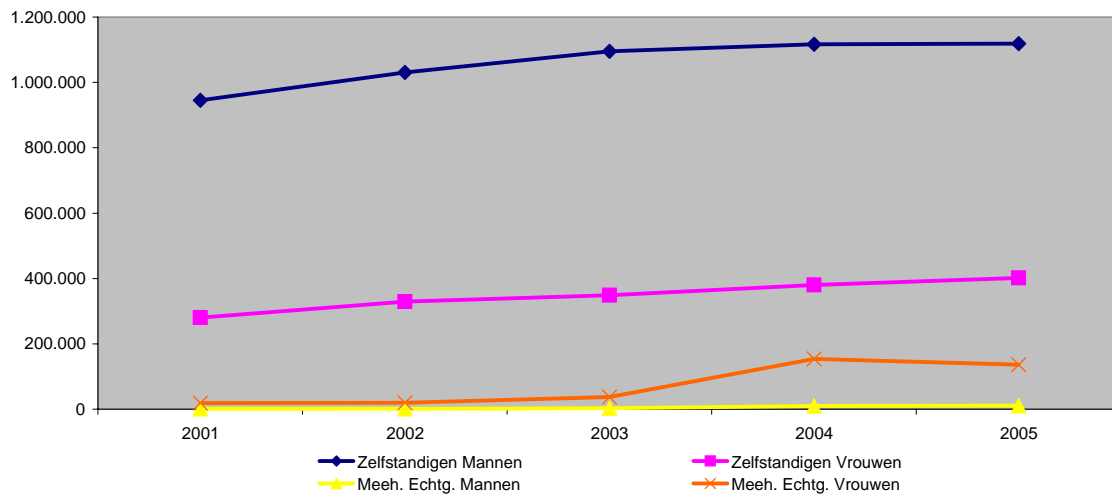
Tabel 3 - Aantal vergoede dagen en bijhorende uitgaven (in euro) - Evolutie 2001 - 2005

		2001	2002	2003	2004	2005
		Vergoede dagen				
Zelfstandigen	Mannen	945.420	1.030.273	1.095.412	1.116.645	1.119.018
	Vrouwen	279.868	328.826	349.147	379.775	401.638
	Regul.	0	0	0	0	0
	Totaal	1.225.288	1.359.099	1.444.559	1.496.420	1.520.656
Meehelpende echtg. Bedienden	Mannen	1.347	1.026	2.674	9.576	10.506
	Vrouwen	18.366	19.659	37.474	153.616	136.114
	Regul.	0	0	0	0	0
	Totaal	19.713	20.685	40.148	163.192	146.620
Algemeen totaal		1.245.001	1.379.784	1.484.707	1.659.612	1.667.276
Evolutie t.o.v. vorig jaar			10,83%	7,60%	11,78%	0,46%
		Uitgaven				
Zelfstandigen	Mannen	15.549.690	21.140.814	27.830.818	28.825.477	29.473.513
	Vrouwen	4.335.001	6.346.907	8.240.789	9.147.639	9.876.056
	Regul.	-219.360	-167.309	-276.790	-549.345	-487.733
	Totaal	19.665.331	27.320.412	35.794.817	37.423.771	38.861.837
Meehelpende echtg. Bedienden	Mannen	20.073	19.098	64.572	225.343	257.690
	Vrouwen	275.195	368.621	870.366	3.623.446	3.270.142
	Regul.	9.573	8.021	-440	-22.946	-2.640
	Totaal	304.840	395.740	934.498	3.825.843	3.525.192
Algemeen totaal		19.970.171	27.716.152	36.729.315	41.249.614	42.387.029
Evolutie t.o.v. vorig jaar			38,79%	32,52%	12,31%	2,76%
		Gemiddelde uitkering				
Zelfstandigen	Mannen	16,45	20,52	25,41	25,81	26,34
	Vrouwen	15,49	19,30	23,60	24,09	24,59
	Totaal	16,05	20,10	24,78	25,01	25,56
Meehelpende echtg. Bedienden	Mannen	14,90	18,61	24,15	23,53	24,53
	Vrouwen	14,98	18,75	23,23	23,59	24,03
	Totaal	15,46	19,13	23,28	23,44	24,04
Algemeen totaal		16,04	20,09	24,74	24,85	25,42
Evolutie t.o.v. vorig jaar			25,23%	23,15%	0,47%	2,29%

Bron : RIZIV - Dienst uitkeringen - Directie financiën en statistieken

Het eerste jaar arbeidsongeschiktheid wordt "primaire uitkeringsperiode" genoemd. Na één jaar ziekte komt de gerechtigde, die nog als arbeidsongeschikt erkend is, in een periode van invaliditeit. Deze tabel geeft het aantal dagen en bedragen weer dat werd uitgekeerd in de jaren 2001 - 2005 voor de periode van primaire ongeschiktheid volgens het type van zelfstandige en geslacht. De sterke stijging tussen 2003 en 2004 bij de meehelpende echtgenoten (+306,48%) is het gevolg van de verplichte onderwerping aan de uitkeringsverzekering vanaf 1 januari 2003. In 2005 neemt, ten opzichte van 2004, het algemene aantal dagen toe met 7.664 (+0,46%). Het aantal dagen stijgt in de categorie zelfstandigen met 24.236 (+1,62%) terwijl het een daling kent met 16.572 (-10,15%) in de categorie meehelpende echtgenoot. De gemiddelde uitkering komt eveneens voor in deze tabel. De daguitkeringen zijn forfaitaire bedragen die toegekend worden volgens de familiale toestand. De verhoging (met 25,23%) van de gemiddelde uitkering in 2002 is te wijten aan de verhoging van de primaire uitkeringen voor zelfstandigen vanaf 1 juli 2002. In 2003 stijgt de gemiddelde uitkering met 23,15%. Dit wordt veroorzaakt door de doorwerking van bovenvermelde maatregel in 2003. In 2005 bedroeg de verhoging van de gemiddelde uitkering 2,29% (met een indexering van de prestaties in augustus 2005)

Grafiek 3 - Aantal vergoede dagen - Evolutie 2001 - 2005



Bron : RIZIV - Dienst uitkeringen - Directie financiën en statistieken

Tussen 2003 en 2004 stijgt het aantal uitgekeerde dagen met 2,56% bij de mannen en 37,96% bij de vrouwen. Het aantal dagen uitgekeerd aan meehelpende echtgenoten is in 2004 sterk gestegen tengevolge de verplichte onderwerping aan de uitkeringsverzekering. De verhoging van het aantal dagen voor meehelpende echtgenoten is vooral merkbaar bij de vrouwen (309,93%). In het totaal van de meehelpende echtgenoten vertegenwoordigen de vrouwen 94,42%.

In 2005 stijgt het aantal uitgekeerde dagen bij alle categorieën behalve in de categorie van meehelpende echtgenoten vrouwen waarin het aantal dagen met 11,39% vermindert.

c. Ziektegevallen

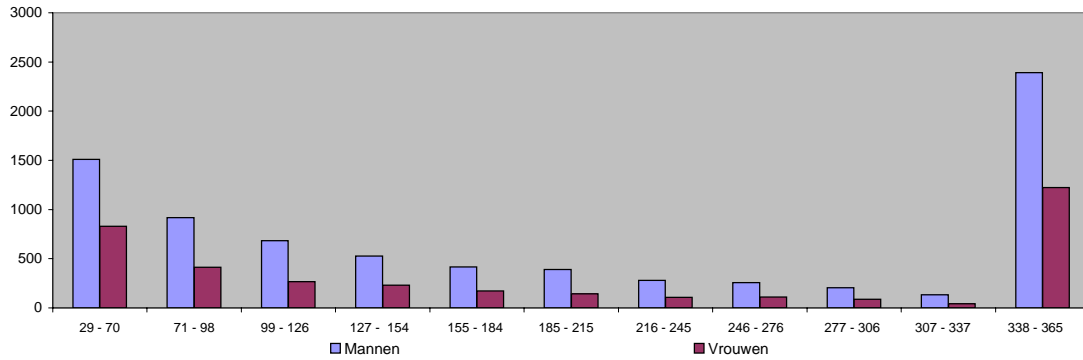
Tabel 4 - Aantal beëindigde ziektegevallen volgens de duur van arbeidsongeschiktheid - Evolutie 2001 - 2005

Duur in dagen	2001	2002	2003	2004	2005
29 - 42 dagen	403	416	491	557	578
43 - 56 dagen	683	668	778	854	899
57 - 70 dagen	681	667	749	815	862
71 - 98 dagen	1.037	1.027	1.087	1.250	1.328
99 - 126 dagen	697	811	887	970	951
127 - 154 dagen	531	645	647	687	758
155 - 184 dagen	437	512	488	622	586
185 - 215 dagen	337	411	442	498	535
216 - 245 dagen	253	308	294	395	388
246 - 276 dagen	245	249	295	364	368
277 - 306 dagen	214	250	253	241	294
307 - 337 dagen	193	169	184	207	178
338 - 365 dagen	2.505	3.047	3.209	3.401	3.617
Totaal	8.216	9.180	9.804	10.861	11.342
Evolutie t.o.v. vorig jaar		11,73%	6,80%	10,78%	4,43%

Bron : RIZIV - Dienst uitkeringen - Directie financiën en statistieken

Tabel 4 is een uittreksel uit de statistische documenten. Deze tabel heeft tot doel de uitgekeerde gevallen in primaire ongeschiktheid te verdelen volgens de totale duur van de erkende arbeidsongeschiktheid uitgedrukt in dagen. Enkel de gevallen waarvan de arbeidsongeschiktheid een einde nam in het desbetreffende jaar mogen opgenomen worden in de categorie met bepaalde duur. De gevallen waarvan de duur van de arbeidsongeschiktheid de carenperiode van één maand niet overtreft, worden niet opgenomen in de cijfers. Indien de ongeschiktheid langer duurt dan de carenperiode, welke niet ten laste valt van de uitkeringsverzekering, wordt het geval opgenomen voor de totale duur van de ongeschiktheid. De periode van 338 tot 365 dagen bevat de ziektegevallen die een jaar duren en die waarschijnlijk in invaliditeit treden.

Grafiek 4 - Aantal ziektegevallen (geëindigd in 2005) volgens de duur van arbeidsongeschiktheid



Bron : RIZIV - Dienst uitkeringen - Directie financiën en statistieken

Men stelt vast dat 20,62% van de gevallen een ziekte duur tussen 29 en 70 dagen hebben en 11,71% tussen 71 en 98 dagen. Daarna daalt het aantal gevallen tot en met het laatste duurtijdsinterval. Ongeveer 31,89% van de gerechtigden bevinden zich in het laatste tijdsinterval. Het betreft hier de gerechtigden wiens ziekte duur een jaar ongeschiktheid bereikt. Deze gerechtigden treden dan in het tweede ziektejaar in invaliditeit.

N.B. : De eerste periode bevat 41 dagen terwijl de rest er ongeveer 28 telt.

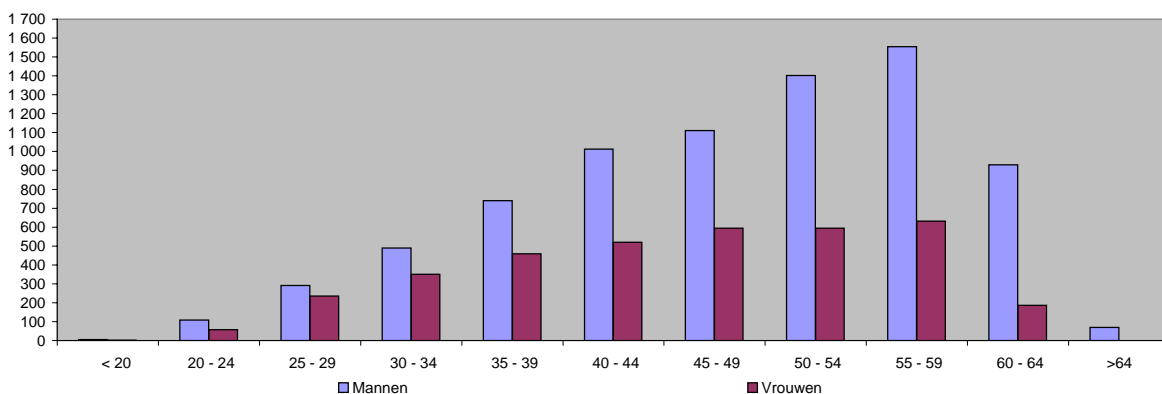
Tabel 5 -Aantal ziektegevallen onderverdeeld per leeftijdsgroep - Evolutie 2001 - 2005

Leeftijdsgroep	2001	2002	2003	2004	2005
< 20	4	1	3	4	6
20 - 24	158	161	159	158	167
25 - 29	487	513	523	542	527
30 - 34	787	782	924	877	840
35 - 39	1.003	1.056	1.134	1.149	1.199
40 - 44	1.092	1.261	1.338	1.472	1.532
45 - 49	1.226	1.298	1.383	1.659	1.704
50 - 54	1.271	1.523	1.577	1.780	1.997
55 - 59	1.394	1.677	1.759	2.035	2.185
60 - 64	745	841	922	1.112	1.115
>64	49	67	82	73	70
Totaal	8.216	9.180	9.804	10.861	11.342
Evolutie t.o.v. vorig jaar		11,73%	6,80%	10,78%	4,43%

Bron : RIZIV - Dienst uitkeringen - Directie financiën en statistieken

Tabel 5 geeft de evolutie van het aantal uitgekeerde gevallen weer, opgesplitst per leeftijdsgroep. In 2005 is er een stijging van 4,43% ten opzichte van 2004.

Grafiek 5 - Aantal in 2005 beëindigde ziektegevallen onderverdeeld per leeftijdsgroep



Bron : RIZIV - Dienst uitkeringen - Directie financiën en statistieken

Tabel 6 - Gemiddelde uitkeringsduur per geval en gemiddeld aantal ziektegevallen per 1 000 gerechtigden - Evolutie 2001 - 2005

	2001	2002	2003	2004	2005 (*)
	Gemiddelde uitkeringsduur per geval				
Mannen	121,30	145,88	144,39	142,79	142,97
Vrouwen	115,49	141,53	135,66	138,27	143,08
Totaal	119,83	144,77	142,03	141,39	143,01
Evolutie t.o.v. vorig jaar		20,81%	-1,90%	-0,45%	1,14%
	Gemiddeld aantal ziektegevallen per 1 000 gerechtigden				
Mannen	16,91	18,91	19,67	20,48	20,92
Vrouwen	15,87	17,71	14,88	18,35	20,23
Totaal	16,64	18,59	18,10	19,77	20,69
Evolutie t.o.v. vorig jaar		11,73%	-2,63%	9,21%	4,68%

(*) Officieuze cijfers

Bron : RIZIV - Dienst uitkeringen - Directie financiën en statistieken

Tabel 6 toont de gemiddelde uitkeringsduur per geval in de periode van primaire ongeschiktheid. Bij analyse van deze cijfers moet men rekening houden met de carenperiode van een maand die niet vergoed wordt.

Verder toont deze tabel het gemiddeld aantal ziektegevallen per 1 000 gerechtigden. Zo zien we dat er in 2005 per 1 000 zelfstandige gerechtigden 20,69 ziektegevallen werden geregistreerd. Bij de mannelijke zelfstandige gerechtigden zijn er 20,92 ziektegevallen per 1000 zelfstandigen terwijl er bij de vrouwelijke gerechtigden 20,23 ziektegevallen zijn.

2. Regeling zelfstandigen - Moederschap

a. Aantal gevallen en uitgaven

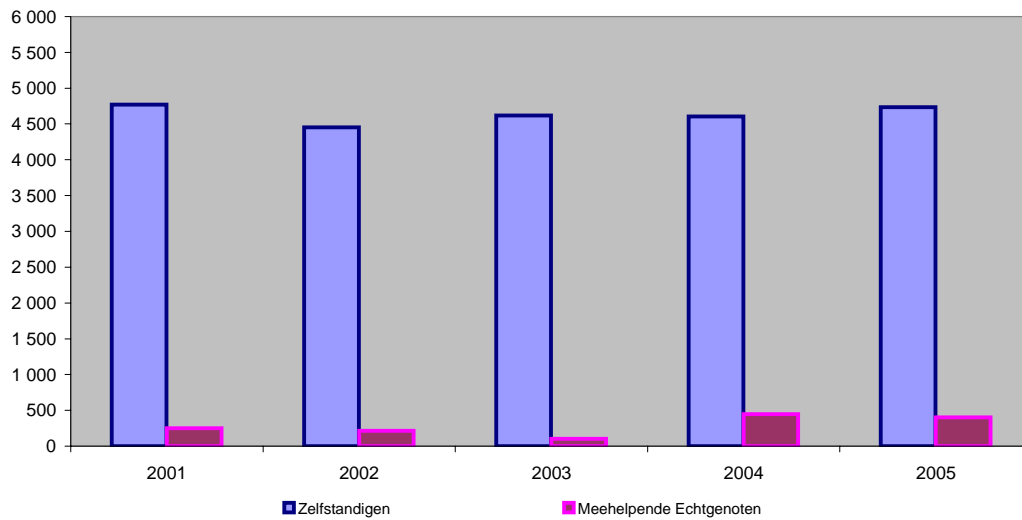
Tabel 7 - Aantal vergoede gevallen en bijhorende uitgaven (in euro) - Evolutie 2001 - 2005

	2001	2002	2003	2004	2005
	Gevallen				
Primaire periode					
Zelfstandigen	4.762	4.448	4.608	4.594	4.725
Meehelpende echtg.	250	215	102	446	403
Totaal	5.012	4.663	4.710	5.040	5.128
Invaliditeit					
Zelfstandigen	9	4	10	11	11
Meehelpende echtg.	0	0	1	1	0
Totaal	9	4	11	12	11
Evolutie t.o.v. vorig jaar		-7,05%	1,16%	7,01%	1,72%
	Uitgaven				
Primaire periode					
Zelfstandigen	4.426.629	4.248.298	8.133.988	8.982.517	9.508.198
Meehelpende echtg.	232.764	202.364	169.091	876.825	805.476
Totaal	4.659.393	4.450.662	8.303.079	9.859.342	10.313.674
Invaliditeit					
Zelfstandigen	8.433	3.848	17.432	21.915	22.301
Meehelpende echtg.	0	0	1.963	1.924	0
Totaal	8.433	3.848	19.394	23.839	22.301
Evolutie t.o.v. vorig jaar		-4,57%	86,83%	18,75%	4,58%
	Gemiddelde uitkering				
Primaire periode					
Zelfstandigen	929,57	955,10	1.765,19	1.955,27	2.012,32
Meehelpende echtg.	931,06	941,23	1.657,75	1.965,98	1.998,70
Totaal	929,65	954,46	1.762,86	1.956,22	2.011,25
Invaliditeit					
Zelfstandigen	936,99	962,03	1.743,19	1.992,23	2.027,34
Meehelpende echtg.	0,00	0,00	1.962,50	1.924,06	0,00
Totaal	936,99	962,03	1.763,12	1.986,55	2.027,34
Evolutie t.o.v. vorig jaar		2,67%	83,98%	11,82%	2,43%

Bron : RIZIV - Dienst uitkeringen - Directie financiën en statistieken

Tabel 7 bevat het aantal gevallen en de uitgaven betreffende de moederschapsverzekering. Deze gevallen en uitgaven betreffen de invaliditeitsgerechtigden in moederschapsrust en gerechtigden in moederschapsrust uit de primaire periode. In deze laatste categorie komen de meeste gevallen en uitgaven voor. De uitkering die toegekend wordt bij de moederschapsverzekering bestaat uit een forfaitair bedrag per bevalling, dat in 2003 verdubbeld werd. De gemiddelde uitkering is in 2005 met 2,43% gestegen ten opzichte van 2004. In 2005 stelt men een verhoging van het aantal gevallen vast van 1,72% ten opzichte van 2004.

Grafiek 6 - Aantal gevallen - Evolutie 2001 - 2005



Bron : RIZIV - Dienst uitkeringen - Directie financiën en statistieken

Tabel 8 - Aantal beëindigde gevallen van moederschapsrust per leeftijdsgroep (zonder de invaliditeitsgerechtigden in moederschapsrust) - Evolutie 2001 - 2005

Leeftijdsgroep	2001	2002	2003	2004	2005
< 20	2	1	1	3	2
20 - 24	230	199	182	211	205
25 - 29	1.719	1.428	1.528	1.531	1.533
30 - 34	1.945	1.909	2.021	2.112	2.092
35 - 39	792	690	744	808	834
40 - 44	98	116	117	152	150
45 - 49	2	2	2	2	7
50 - 54	1	0	1	0	1
Totaal	4.789	4.345	4.919	4.819	4.824

Bron : RIZIV - Dienst uitkeringen - Directie financiën en statistieken

Tabel 8 is een uittreksel uit de statistische documenten en geeft een opsplitsing van de moederschapsgevallen waarvan de ongeschiktheid een einde nam in 2005 volgens de leeftijdsgroep.

3. Regeling zelfstandigen - Invaliditeit

a. Ledentallen

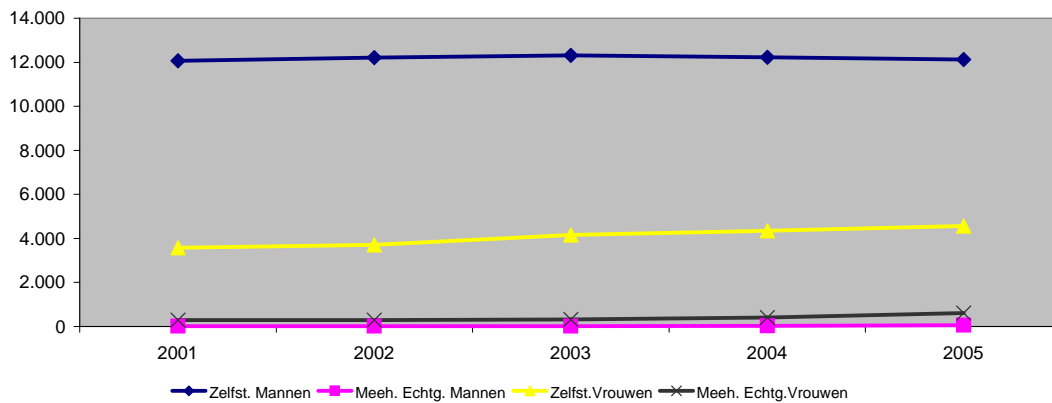
Tabel 9 - Aantal invaliden. Stand op 31 december - Evolutie 2001 - 2005

		2001	2002	2003	2004	2005
Zelfstandigen	Mannen	12.071	12.208	12.311	12.228	12.123
	Vrouwen	3.580	3.714	4.162	4.354	4.563
	Totaal	15.651	15.922	16.473	16.582	16.686
Meeh. Echtgenoten	Mannen	11	13	21	24	64
	Vrouwen	296	285	316	414	606
	Totaal	307	298	337	438	670
Totaal	Mannen	12.082	12.221	12.332	12.252	12.187
	Vrouwen	3.876	3.999	4.478	4.768	5.169
	Totaal	15.958	16.220	16.810	17.020	17.356
Evolutie t.o.v. vorig jaar			1,64%	3,64%	1,25%	1,97%

Bron : RIZIV - Dienst uitkeringen - Directie financiën en statistieken

De gerechtigden die meer dan 1 jaar arbeidsongeschikt zijn en erkend zijn door de Geneeskundige Raad voor Invaliditeit van het RIZIV komen in een periode van invaliditeit. Het aantal invaliden dat genoteerd werd op 31 december, wordt in *Tabel 9* weergegeven volgens het type van zelfstandige en het geslacht. De pensioensgerechtigde leeftijd voor vrouwen is in 2003 verhoogd van 62 naar 63 jaar. Het aantal invalide meehelpende echtgenoten is in 2005 sterk gestegen bij de vrouwen (46,38%). De verplichte onderwerping van de meehelpende echtgenoten aan de uitkeringsverzekering sinds 1 januari 2003 ligt aan de basis van deze verhoging.

Grafiek 7 - Aantal invaliden. Stand op 31 december - Evolutie 2001 - 2005



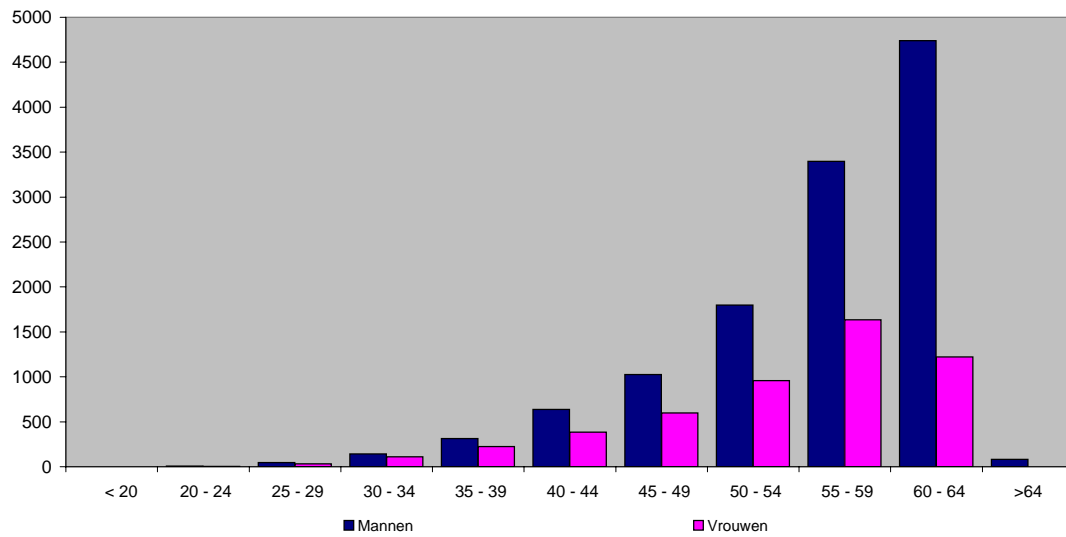
Bron : RIZIV - Dienst uitkeringen - Directie financiën en statistieken

Tabel 10 - Aantal invaliden per leeftijdsgroep en per geslacht - Stand op 31 december 2005

Leeftijdsgroep	Zelfstandigen Mannen	Zelfstandigen Vrouwen	Meehelpende echtg. Mannen	Meehelpende echtg. Vrouwen	Totaal
< 20	0	0	0	0	0
20 - 24	7	3	0	0	10
25 - 29	45	30	0	1	76
30 - 34	138	102	3	10	253
35 - 39	308	203	6	22	539
40 - 44	635	346	2	38	1.021
45 - 49	1.016	529	9	69	1.623
50 - 54	1.784	834	13	125	2.756
55 - 59	3.381	1.422	18	214	5.035
60 - 64	4.727	1.094	13	127	5.961
>64	82	0	0	0	82
Totaal	12.123	4.563	64	606	17.356

Bron : RIZIV - Dienst uitkeringen - Directie financiën en statistieken

Grafiek 8 - Aantal invaliden opgesplitst per geslacht en leeftijdsgroep - Stand op 31 december 2005



Bron : RIZIV - Dienst uitkeringen - Directie financiën en statistieken

Zoals uit tabel 10 en grafiek 8 blijkt, stijgt het aantal invaliden met de leeftijd.

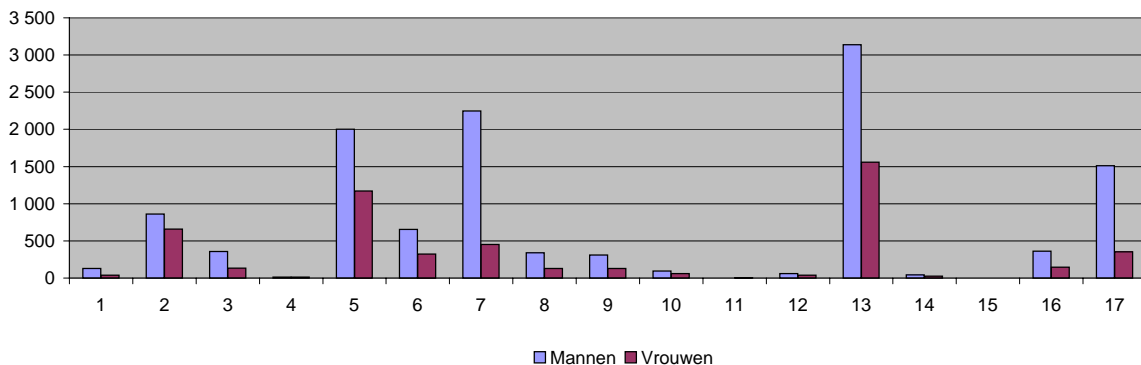
Tabel 11 - Aantal invaliden per ziektegroep op 31 december - Evolutie 2001 - 2005

Ziektegroep	2001	2002	2003	2004	2005
1 Besmettelijke en parasitaire ziekten	121	142	154	174	169
2 Gezwellen	1.235	1.235	1.333	1.411	1.518
3 Endocriene, voedings- en stofwisselingsziekten	460	472	484	483	488
4 Ziekten van het bloed en bloedvormende organen	20	20	21	24	27
5 Psychische stoornissen	2.755	2.851	3.008	3.092	3.172
6 Ziekten van het zenuwstelsel en de zintuigen	932	943	980	962	975
7 Ziekten van het hart vaatstelsel	2.895	2.829	2.796	2.723	2.697
8 Ziekten van de ademhalingswegen	557	513	505	486	471
9 Ziekten van het spijsverteringsstelsel	417	434	433	447	440
10 Ziekten van het urogenitaalsysteem	139	141	140	149	154
11 Complicaties van zwangerschap, bevalling en kraamzorg	0	2	1	1	6
12 Ziekten van de huid en de celweefsels	77	76	89	97	99
13 Ziekten van het bewegingsstelsel en het bindweefsel	4.225	4.282	4.525	4.625	4.694
14 Congenitale afwijkingen	74	74	77	72	72
15 Aandoeningen met oorsprong in de perinatale periode	5	3	2	2	2
16 Symptomen en onvolledig omschreven ziektebeelden	465	497	506	515	505
17 Ongevalsletsels en vergiftigingen	1.581	1.706	1.756	1.757	1.867
Totaal	15.958	16.220	16.810	17.020	17.356

Bron : RIZIV - Dienst uitkeringen - Directie financiën en statistieken

Op basis van het aantal invaliden vermeld op 31 december maakt men in Tabel 11 een opsplitsing volgens de ziektegroep waarin de invalide erkend is. De belangrijkste ziektegroepen zijn 13, 5 en 7. Op 31 december 2005 bedragen de percentages van invaliden in deze belangrijkste ziektegroepen respectievelijk 27,05%, 18,28% en 15,54%.

Grafiek 9 - Aantal invaliden per ziektegroep en per geslacht op 31 december 2005



Bron : RIZIV - Dienst uitkeringen - Directie financiën en statistieken

Tabel 12 - Aantal invaliden op 31 december 2005 per beginjaar ziekte

Beginjaar ziekte	Zelfstandigen		Meehelpende Echtg.		Totaal
	Mannen	Vrouwen	Mannen	Vrouwen	
1982 en vóór	290	172	0	0	462
1983	62	29	0	0	91
1984	65	38	0	0	103
1985	81	49	0	0	130
1986	110	53	0	0	163
1987	112	65	0	0	177
1988	142	57	0	0	199
1989	148	70	0	0	218
1990	179	84	0	8	271
1991	233	104	0	15	352
1992	273	125	0	7	405
1993	338	127	0	15	480
1994	378	149	1	20	548
1995	462	167	1	29	659
1996	519	181	0	15	715
1997	620	217	2	18	857
1998	686	208	3	18	915
1999	769	237	1	21	1.028
2000	899	280	0	19	1.198
2001	1.163	375	0	21	1.559
2002	1.286	452	2	30	1.770
2003	1.385	558	11	129	2.083
2004	1.923	766	43	241	2.973
Totaal	12.123	4.563	64	606	17.356

Bron : RIZIV - Dienst uitkeringen - Directie financiën en statistieken

In *Tabel 12* zijn het aantal invaliden op 31 december 2005 verdeeld volgens het aanvangsjaar van de ziekte. De gevallen die dateren van vóór 1982 werden samengebracht in het jaar 1982. Het aantal invaliden dat in het jaar 2005 in invaliditeit is getreden, is het aantal invaliden met als beginjaar ziekte 2004. De aantallen die vermeld staan in de andere ziektejaren omvatten het resterend deel, rekening houdend met de uitredens (werkhervatting, pensioen, overlijden,...)

b. Vergoede dagen en uitgaven

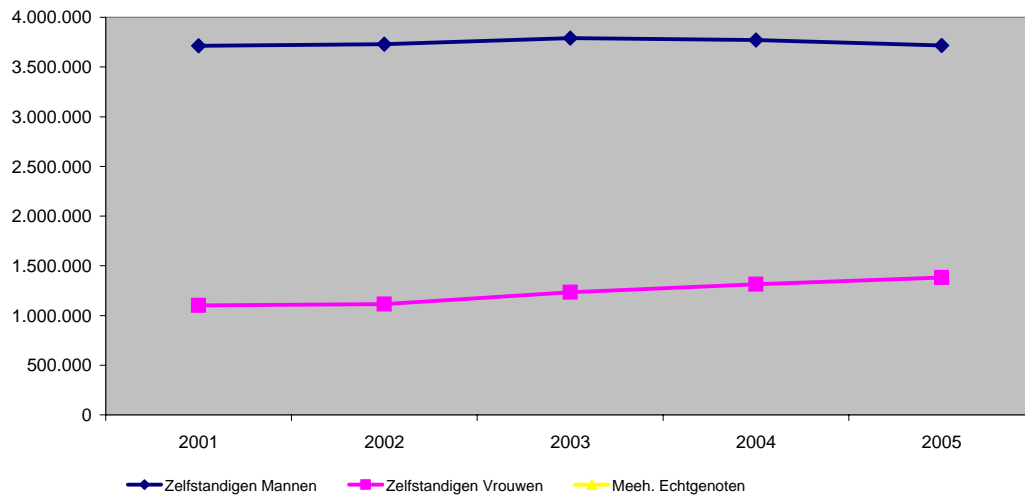
Tabel 13 - Aantal vergoede dagen en bijhorende uitgaven (in euro) - Evolutie 2001 - 2005

	2001	2002	2003	2004	2005
	Vergoede dagen				
Zelfstandigen					
Mannen	3.714.497	3.729.032	3.789.146	3.771.697	3.714.990
Vrouwen	1.102.351	1.115.401	1.233.586	1.312.774	1.380.642
Totaal	4.816.848	4.844.433	5.022.732	5.084.471	5.095.632
Meeh. Echtgenoten					
Mannen	3.882	3.207	2.970	4.759	8.528
Vrouwen	90.414	90.026	91.050	105.054	160.210
Totaal	94.296	93.233	94.020	109.813	168.738
Onbekend	0	27	2.309	256	0
Algemeen totaal	4.911.144	4.937.693	5.119.061	5.194.540	5.264.370
Evolutie t.o.v. vorig jaar		0,54%	3,67%	1,47%	1,34%
	Uitgaven				
Zelfstandigen					
Mannen	99.534.572	103.027.983	107.290.034	107.484.392	108.201.506
Vrouwen	26.397.634	27.707.152	31.601.913	34.048.962	36.587.737
Totaal	125.932.206	130.735.135	138.891.947	141.533.354	144.789.244
Meeh. Echtgenoten					
Mannen	79.858	72.900	73.128	122.557	219.855
Vrouwen	2.013.710	2.034.180	2.184.696	2.563.445	3.977.748
Totaal	2.093.568	2.107.080	2.257.824	2.686.001	4.197.603
Onbekend	0	634	82.373	2.816	0
Algemeen totaal	128.025.774	132.842.849	141.232.144	144.222.172	148.986.846
Evolutie t.o.v. vorig jaar		3,76%	6,32%	2,12%	3,30%
	Gemiddelde uitkering				
Zelfstandigen					
Mannen	26,80	27,63	28,32	28,50	29,13
Vrouwen	23,95	24,84	25,62	25,94	26,50
Totaal	26,14	26,99	27,65	27,84	28,41
Meeh. Echtgenoten					
Mannen	20,57	22,73	24,62	25,75	25,78
Vrouwen	22,27	22,60	23,99	24,40	24,83
Totaal	22,20	22,60	24,01	24,46	24,88
Algemeen totaal	26,07	26,90	27,59	27,76	28,30
Evolutie t.o.v. vorig jaar		3,20%	2,55%	0,63%	1,93%

Bron : RIZIV - Dienst uitkeringen - Directie financiën en statistieken

Tabel 13 geeft de vergoede dagen en de uitgaven betreffende de invaliditeit weer. Buiten de dagen en de uitgekeerde bedragen werd er een gemiddelde uitkering per sociale stand berekend. De uitgekeerde dagbedragen zijn forfaitaire bedragen die worden toegekend naargelang de familiale toestand en naar gelang de evolutie van de gezondheidsindex.

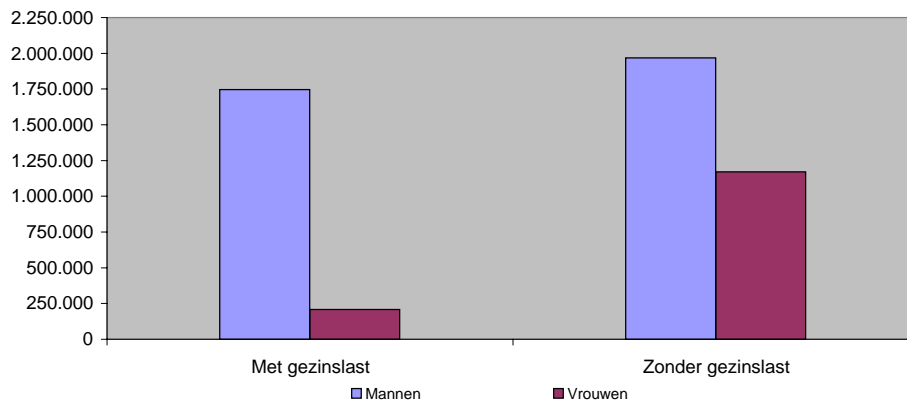
Grafiek 10 - Aantal vergoede dagen - Evolutie 2001 - 2005



Bron : RIZIV - Dienst uitkeringen - Directie financiën en statistieken

Grafiek 10 toont de evolutie van het aantal dagen uitgekeerd in invaliditeit. In 2005 werd 70,57% van het totaal aantal dagen uitgekeerd aan zelfstandige mannen. Zelfstandige vrouwen hebben in 2005 een aandeel van 26,23% in het aantal vergoede dagen. Slechts 3,21% werd toegekend aan meehelpende echtgenoten.

Grafiek 11 - Aantal dagen opgesplitst volgens geslacht en gezinslast - Stand op 31 december 2005



Bron : RIZIV - Dienst uitkeringen - Directie financiën en statistieken

Uit grafiek 11 blijkt dat mannelijke invaliden eerder een uitkering met gezinslast genieten. De meerderheid van de vrouwelijke invaliden worden uitgekeerd als gerechtigden zonder gezinslast.