



Analyse van de uitgaven

van de invaliditeitsuitkeringen vanuit
geografisch perspectief in België

Werknemersregeling

2006-2011

Inhoudstafel

Inleiding	5
1 ^e Deel - Uitgaven in invaliditeit per gerechtigde – opsplitsing per gewest en arrondissement	7
I. De invaliditeitsuitgaven	8
2 ^e Deel - De gemiddelde daguitkering	13
I. Probleemstelling	14
II. De standaardisatie van de gemiddelde uitkering	17
III. Effect van de standaardisatie van de gezinslast op de gemiddelde uitkering per gewesten arrondissement	20
IV. Effect van de standaardisatie van de overige factoren op de gemiddelde uitkering per gewest en arrondissement	24
V. Besluit	28
3 ^e Deel - De invaliditeitsgraad	31
I. Probleemstelling	32
II. De standaardisatie van de invaliditeitsgraad	37
III. Besluit	43
4 ^e Deel - Sociale economische status (SES) en gezondheid	45
I. Sociale ongelijkheden op het vlak van gezondheid	48
II. Verband tussen de invaliditeitsgraad en de sociale economische status (SES)	53
5 ^e Deel - Algemeen besluit	59
Literatuurlijst	62

Inleiding

Dit rapport is een eerste aanzet om de geografische variaties in de uitgaven van de uitkeringsverzekering te duiden. Hierbij werden de variabelen in kaart gebracht die mogelijks aan de basis kunnen liggen van geografische verschillen in de uitkeringsverzekering. Deze paper exploreert deze variabelen en legt verbanden, zonder evenwel een volledig statistisch verklarend model uit te werken.

De analyse heeft betrekking op de invaliditeitsuitgaven m.a.w. de uitkeringen die werden uitbetaald aan langdurig arbeidsongeschikten die minimaal gedurende één jaar omwille van ziekte niet konden werken.

In deel 1 zullen de invaliditeitsuitgaven per gewest en arrondissement in kaart worden gebracht. Vervolgens zullen de vastgestelde regionale verschillen in de uitgaven worden geanalyseerd aan de hand van twee variabelen, met name de gemiddelde uitkering (deel 2) en de invaliditeitsgraad (deel 3). Het aantal invaliden, het aantal vergoede dagen per invalide en de gemiddelde daguitkering bepalen in belangrijk mate de uitgaven in invaliditeit.

In het eerste deel van deel 4 zal aan de hand van de gezondheidsenquête 2008 worden nagegaan of er een verband bestaat tussen de sociale economische status en de gezondheidstoestand. De sociale economische status van een individu zal worden afgeleid op basis van drie variabelen. Een eerste in aanmerking te nemen parameter betreft het opleidingsniveau dat iemand heeft genoten. Algemeen wordt ook erkend dat de hoogte van het inkomen en de werkzaamheidsgraad bepalen waar een individu zich op de sociaal economische ladder bevindt. Onderzocht zal worden of het opleidingsniveau, het inkomen en de graad van werkzaamheid significant verschillen naargelang het gewest of arrondissement.

Het 2^e deel van deel 4 zal een antwoord proberen te bieden op de vraag of er een verband kan worden vastgesteld tussen de invaliditeitsgraad en de variabelen die de sociale economische status van het individu bepalen.

In deel 5 zullen een aantal besluiten uit de gemaakte analyses worden naar voor gebracht.

De Dienst voor Uitkeringen wenst de Dienst voor Geneeskundige Verzorging en meer bepaald de heer Ruz Torres Rodrigo te bedanken voor de toelichting en materiële ondersteuning die hij heeft verleend bij het ontwikkelen van de te volgen methodologie. Dit rapport is geïnspireerd op een gelijkaardige studie die door de Dienst voor Geneeskundige Verzorging werd uitgevoerd naar de geografische variaties op het vlak van de uitgaven voor gezondheidszorg. De methode van de directe standaardisatie die in dat rapport werd gebruikt, wordt overgenomen (zie infra).

1^e Deel

Uitgaven in invaliditeit
per gerechtigde –
opsplitsing per
gewest en
arrondissement

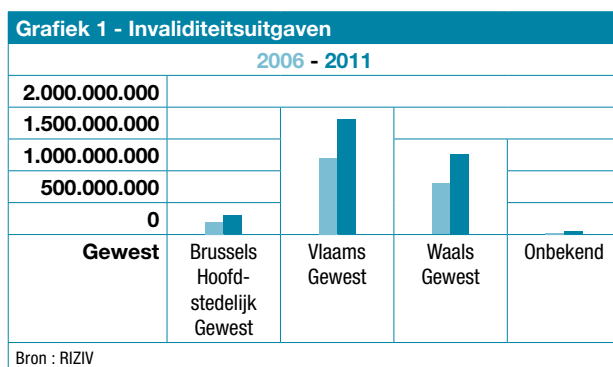
I. De invaliditeitsuitgaven

Tabel 1 geeft per gewest de invaliditeitsuitgaven weer, alsook de evolutie ervan tussen 2006 en 2011. Mede door toedoen van de indexering van de uitkeringen, de welvaartsaanpassingen die in het kader van de uitvoering van het Generatiepact zijn genomen en de toename van het aantal invaliden, stegen de uitgaven tussen 2006 en 2011 fors.

Tabel 1 - invaliditeitsuitgaven op jaarbasis per gewest, 2006-2011				
Gewest	Invaliditeitsuitgaven			
	2006	%	2011	%
Brussels Hoofdstedelijk Gewest	203.782.068,02	9,04%	289.554.534,20	8,50%
Vlaams Gewest	1.205.375.661,60	53,49%	1.801.325.734,06	52,87%
Waals Gewest	812.289.174,94	36,05%	1.267.050.340,92	37,19%
Onbekend	31.976.446,32	1,42%	48.863.737,79	1,43%
Totaal	2.253.423.350,88	100,00%	3.406.794.346,97	100,00%

Bron RIZIV: Uitgaven op basis van document PIO voor het jaar 2006 en 2011, zonder regularisaties van vorige dienstjaren, inclusief hulp van derden

In absolute cijfers is Vlaanderen in 2011 verantwoordelijk voor 52,87% van de totale invaliditeitsuitgaven. Wallonië neemt 37,19% van de uitgaven voor zijn rekening. Het Brussels Gewest 8,50%. De toename van de uitgaven met 51,18% tussen 2006 en 2011 is nagenoeg gelijk verspreid over de verschillende gewesten. Het aandeel van de gewesten is over de onderzochte periode van vijf jaar immers niet spectaculair gewijzigd. Het aandeel van Vlaanderen en Brussel is licht gedaald daar waar Wallonië zijn aandeel in de invaliditeitsuitkeringen ziet toenemen tot 37,19%.



In tabel 2 wordt per gewest het procentueel aandeel van de uitkeringsgerechtigden vergeleken met het aandeel in de invaliditeitsuitgaven van elk gewest.

Vlaanderen telt meer uitkeringsgerechtigden dan de overige twee gewesten van België. 57,95 % van alle uitkeringsgerechtigden, zijn in Vlaanderen verantwoordelijk voor 52,87% van de uitgaven. In Wallonië bedraagt het aandeel van de uitkeringsgerechtigden 30,83 % daar waar dit gewest 37,19% van alle invaliditeitsuitgaven voor zijn rekening neemt. Brussel vertegenwoordigt 9,57 % van de gerechtigden en 8,50% van de uitgaven.

Tabel 2 - Procentueel aandeel van de gewesten: uitkeringsgerechtigden en uitgaven 2011 op jaarbasis

Gewest	2011			
	UG-BRUG	%	Uitgaven	%
Brussels Hoofdstedelijk Gewest	384.395	9,57%	289.554.534,20	8,50%
Vlaams Gewest	2.327.720	57,95%	1.801.325.734,06	52,87%
Waals Gewest	1.238.378	30,83%	1.267.050.340,92	37,19%
Onbekend	66.181	1,65%	48.863.737,79	1,43%
Totaal	4.016.674	100,00%	3.406.794.346,97	100,00%

Bron : RIZIV

Het aantal uitkeringsgerechtigden is afkomstig van de gegevensstroom van de ledentallen die door de verzekeringsinstellingen aan de Dienst voor Administratieve Controle van het RIZIV wordt meegedeeld. Voor deze analyse werd de situatie van de ledentallen genomen op 30.06.2011. Uitkeringsgerechtigden hebben overeenkomstig artikel 86,§1 van de gecoördineerde wet van 14 juli 1994 recht op uitkeringen in geval van arbeidsongeschiktheid. Deze definitie houdt in dat er rekening wordt gehouden met de actieven, de werklozen en de invaliden. Ambtenaren, zelfstandigen en personen niet onderworpen aan de uitkeringsverzekering (kinderen, huisvrouwen, gepensioneerden...) behoren niet tot deze populatie. Van de uitkeringsgerechtigden wordt het aantal bruggepensioneerden afgetrokken. Technisch gezien heeft deze groep ook recht op uitkeringen maar zij zullen dit recht evenwel nooit uitoefenen daar ze er geen financieel voordeel bij hebben. Uit tabel 3 blijkt dat de uitkeringsgerechtigden min de bruggepensioneerden (UG-BRUG), die het voorwerp van deze studie uitmaken, 60,85% van de totale Belgische bevolking tussen de 20 en 64 jaar afdekken.

Tabel 3 - Procentueel aandeel van de UG-BRUG in de Belgische bevolking (jaar 2011)

UG	Brug	UG-BRUG	Bevolking	% UG-BRUG/Bevolking
4.127.521	110.847	4.016.674	6.601.141	60,85%

Bron : RIZIV

Tabel 4 geeft de procentuele verdeling van de uitkeringsgerechtigden en de bruggepensioneerden per gewest voor het jaar 2011. Hieruit blijkt dat in het Vlaams Gewest het aantal bruggepensioneerden oververtegenwoordigd is ten opzichte van het aantal uitkeringsgerechtigden. In Wallonië en Brussel is het omgekeerde het geval. De verdeling van de UG-BRUG per gewest wijkt nauwelijks af van de verdeling van het aantal UG per gewest. De invloed van de bruggepensioneerden is derhalve verwaarloosbaar.

Tabel 4 - Procentueel aandeel van de UG en BRUG per gewest (jaar 2011)

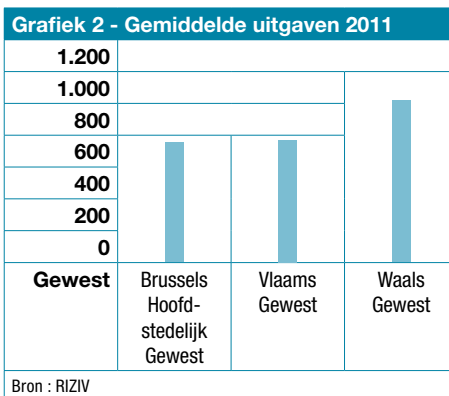
Gewest	UG	%	BRUG	%	UG-BRUG	%
Brussels Hoofdstedelijk Gewest	388.286	9,41%	3.891	3,51%	384.395	9,57%
Vlaams Gewest	2.404.144	58,25%	76.424	68,95%	2.327.720	57,95%
Waals Gewest	1.268.864	30,74%	30.486	27,50%	1.238.378	30,83%
Onbekend	66.227	1,60%	46	0,04%	66.181	1,65%
Totaal	4.127.521	100%	110.847	100%	4.016.674	100%

Bron : RIZIV

De gemiddelde uitgaven per uitkeringsgerechtigde (UG-BRUG) bedragen 1.023,15 EUR in Wallonië. Dit bedrag ligt fors hoger dan in Vlaanderen en in Brussel waar de gemiddelde uitkering respectievelijk 773,86 EUR (-24,36%) en 753,27 EUR (-26,38%) bedraagt. Ten opzichte van het landelijk gemiddelde liggen de gemiddelde uitgaven per UG-BRUG 20,63 % hoger in Wallonië. In Vlaanderen en Brussel daarentegen ligt de gemiddelde uitkering per UG-BRUG respectievelijk 8,76% en 11,19 % lager dan voor België in zijn totaliteit.

Tabel 5 - Gemiddelde uitgaven op jaarbasis per gerechtigde en gewest			
Gewest	2011		
	Uitkerings-gerechtigden	Uitgaven	Gemid.uitgaven/gerecht.
Brussels Hoofdstedelijk Gewest	384.395	289.554.534,20	753,27
Vlaams Gewest	2.327.720	1.801.325.734,06	773,86
Waals Gewest	1.238.378	1.267.050.340,92	1023,15
Onbekend	66.181	48.863.737,79	738,33
Totaal	4.016.674	3.406.794.346,97	848,16

Bron : RIZIV



Tabel 6 geeft de gemiddelde uitgaven per UG-BRUG op arrondissementeel niveau. In Wallonië wordt de hoogste gemiddelde uitkering per gerechtigde waargenomen in het arrondissement Bergen. De gemiddelde uitkering per gerechtigde bedraagt er 1.524,23 EUR of 79,71% meer dan het landelijk gemiddelde. De arrondissementen Charleroi en Thuin volgen met een gemiddelde uitkering van respectievelijk 1.307,71 EUR en 1.286,57 EUR. In Vlaanderen wordt de hoogste gemiddelde uitkering per gerechtigde waargenomen in het arrondissement Hasselt met name 1.019,40 EUR of 20,19 % meer dan het landelijk gemiddelde. Het arrondissement Tongeren, eveneens in de provincie Limburg en het arrondissement Oostende hebben een respectievelijke gemiddelde uitkering van 1.000,11 EUR en 1.013,36 EUR, wat eveneens behoorlijk boven de landelijk gemiddelde uitkering uitstijgt.

Uit deze cijfergegevens kan worden afgeleid dat de uitgaven per gerechtigde gevoelig hoger liggen in Wallonië dan in Vlaanderen. Vooral in de arrondissementen Charleroi, Bergen, Thuin en Luik in de provincies Henegouwen en Luik zijn de gemiddelde invaliditeitsuitkeringen per gerechtigde zeer hoog. In Vlaanderen is het vooral de provincie Limburg, die samen met het arrondissement Oostende, de hoogste gemiddelde uitkering per gerechtigde laat optekenen.

In de volgende delen wordt getracht een inzicht te verwerven en een mogelijke verklaring te vinden voor de vastgestelde regionale verschillen in de uitgaven. Daar de invaliditeitsuitgaven in belangrijke mate afhankelijk zijn van de gemiddelde uitkering en het aantal invaliden, zullen in de twee volgende delen, deze twee elementen van naderbij worden onderzocht.

Tabel 6 - Gemiddelde uitgaven per arrondissement			
Arrondissement	2011		
	Gerechtigden	Uitgaven	Gemid. uitgaven/ gerecht.
Antwerpen	359.664	242.414.248,15	674,00
Mechelen	126.396	91.828.252,82	726,51
Turnhout	171.353	135.457.510,89	790,52
Brussels Hoofdstedelijk Gewest	384.395	289.554.534,20	753,27
Halle/Vilvoorde	217.558	125.366.610,83	576,24
Leuven	187.172	149.121.316,08	796,71
Nivelles	131.586	89.839.986,84	682,75
Brugge	93.805	70.166.177,33	748,00
Diksmuide	18.089	17.553.832,45	970,41
Ieper	38.576	31.138.318,59	807,19
Kortrijk	105.917	86.816.963,39	819,67
Oostende	51.151	51.834.135,84	1.013,36
Roeselare	54.524	45.821.038,04	840,38
Tielt	33.095	19.264.395,60	582,09
Veurne	18.059	17.945.766,50	993,73
Aalst	105.564	89.924.122,39	851,84
Dendermonde	74.458	63.596.822,18	854,13
Eeklo	30.800	24.791.572,64	804,92
Gent	196.029	128.835.558,04	657,23
Oudenaarde	43.850	35.294.457,80	804,89
Sint-Niklaas	89.850	68.401.668,40	761,29
Ath	30.922	30.937.120,21	1.000,49
Charleroi	162.442	212.427.570,17	1.307,71
Mons	94.115	143.452.940,84	1.524,23
Mouscron	24.399	20.937.818,41	858,14
Soignies	70.304	81.562.530,92	1.160,14
Thuin	55.699	71.660.871,01	1.286,57
Tournai	50.749	59.698.461,67	1.176,35
Huy	39.631	35.292.276,70	890,52
Liège	222.992	239.914.176,07	1.075,89
Verviers	89.540	72.833.158,92	813,41
Waremmé	27.739	23.641.237,25	852,27
Hasselt	157.628	160.685.719,21	1.019,40
Maaseik	82.874	73.751.200,93	889,92
Tongeren	71.308	71.316.045,96	1.000,11
Arlon	9.277	7.872.381,99	848,59
Bastogne	11.926	10.288.104,30	862,66
Marche-en-Famenne	18.433	16.483.480,62	894,24
Neufchâteau	18.250	17.190.084,90	941,92
Virton	12.003	10.553.330,78	879,22
Dinant	36.184	25.293.159,92	699,02
Namur	109.182	77.459.630,15	709,45
Philippeville	23.005	19.712.019,25	856,86
Onbekend	66.181	48.863.737,79	738,33
Totaal	4.016.674	3.406.794.346,97	848,16

Bron : RIZIV

2^e Deel

De gemiddelde
daguitkering

I. Probleemstelling

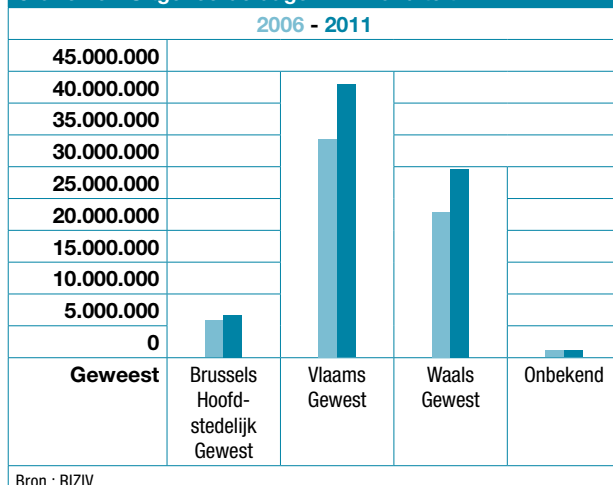
Het aantal uitkeringsdagen in invaliditeit, per gewest, wordt in de volgende tabel weergegeven. 53,30% van het aantal uitgekeerde dagen situeert zich in Vlaanderen. Het aandeel van Wallonië in het aantal uitgekeerde dagen bedraagt 36,82%, daar waar Brussel 8,33% voor zijn rekening neemt. Het aandeel van elk gewest blijft de afgelopen jaren relatief stabiel.

Tabel 7 - Uitgekeerde dagen in invaliditeit 2006-2011

Gewest	Uitgekeerde dagen in invaliditeit			
	2006	%	2011	%
Brussels Hoofdstedelijk Gewest	5.809.754	9,07%	6.690.907	8,33%
Vlaams Gewest	34.347.988	53,62%	42.819.550	53,30%
Waals Gewest	22.888.994	35,73%	29.576.579	36,82%
Onbekend	1.016.202	1,59%	1.248.292	1,55%
Totaal	64.062.938	100,00%	80.335.328	100,00%

Bron : RIZIV

Grafiek 3 - Uitgekeerde dagen in invaliditeit



Bron : RIZIV

De gemiddelde daguitkering, die wordt bekomen door de totale uitgaven in invaliditeit te delen door het aantal uitkeringsdagen, wordt weergegeven in tabel 8.

Tabel 8 - Gemiddelde daguitkering per gewest

Gewest	2011		
	Uitgaven	Dagen	Gemiddelde uitkering
Brussels Hoofdstedelijk Gewest	289.554.534,20	6.690.907	43,28
Vlaams Gewest	1.801.325.734,06	42.819.550	42,07
Waals Gewest	1.267.050.340,92	29.576.579	42,84
Onbekend	48.863.737,79	1.248.292	39,14
Totaal	3.406.794.346,97	80.335.328	42,41

Bron : RIZIV

De hoogste gemiddelde uitkering wordt aangetroffen in het Brussels Hoofdstedelijk Gewest (43,28 EUR). Wallonië heeft een hogere gemiddelde uitkering dan Vlaanderen (respectievelijk 42,84 EUR en 42,07 EUR). Landelijk ontvangt een arbeidsongeschikte invalide een gemiddelde uitkering van 42,41 EUR. Procentueel gezien heeft een invalide in Wallonië gemiddeld een daguitkering die 1,83% hoger ligt dan in Vlaanderen en 1,01 % hoger dan het landelijk gemiddelde.

Over een periode van vijf jaar is de gemiddelde uitkering sterk toegenomen van 35,18 tot 42,41 EUR (+20,55%) (zie tabel 9). De reden van deze stijging dient o.a. gezocht bij de aanpassing van de invaliditeitsuitkeringen aan de gezondheidsindex, bij de diverse genomen maatregelen in het kader van de welvaartsaanpassingen van de inkomensvervangende uitkeringen en de evolutie van de lonen.

De toename van de gemiddelde uitkering komt uiteraard ten goede aan alle invaliden. De verschillen in de gemiddelde uitkering tussen Vlaanderen en Wallonië zijn in de afgelopen vijf jaar dan ook relatief stabiel gebleven. In Vlaanderen is de gemiddelde uitkering in de beschouwde periode toegenomen met 19,89%, in Wallonië met 20,71 %. In het Brussels Hoofdstedelijk Gewest daarentegen is de gemiddelde uitkering veel sterker gestegen (+23,38%) dan het landelijk gemiddelde (+20,55%).

Tabel 9 - Evolutie gemiddelde uitkering per gewest 2006-2011					
Geweest	Gemiddelde uitkering				
	2006	In % van totaal	2011	In % van totaal	evo. 2006/2011
Brussels Hoofdstedelijk Gewest	35,08	99,72%	43,28	102,05%	23,38%
Vlaams Gewest	35,09	99,74%	42,07	99,20%	19,89%
Waals Gewest	35,49	100,88%	42,84	101,01%	20,71%
Onbekend	31,47	89,45%	39,14	92,29%	24,37%
Totaal	35,18	100,00%	42,41	100,00%	20,55%

Bron : RIZIV

De analyse van de gemiddelde uitkering per arrondissement geeft eenzelfde beeld als dat vastgesteld bij de uitgaven. In de arrondissementen Thuin, Charleroi, Bergen, Soignies, Luik, Brussel, Tongeren en Hasselt worden de hoogste gemiddelde uitkeringen betaald.

Tabel 10 - Gemiddelde daguitkering per arrondissement

Arrondissement	2011			
	Uitgaven	Dagen	Gem. daguitk	%
Antwerpen	242.414.248,15	5.657.045	42,85	101,05%
Mechelen	91.828.252,82	2.189.610	41,94	98,89%
Turnhout	135.457.510,89	3.172.472	42,70	100,69%
Brussels Hoofdstedelijk Gewest	289.554.534,20	6.690.907	43,28	102,05%
Halle/Vilvoorde	125.366.610,83	3.029.743	41,38	97,57%
Leuven	149.121.316,08	3.599.314	41,43	97,70%
Nivelles	89.839.986,84	2.112.782	42,52	100,27%
Brugge	70.166.177,33	1.699.331	41,29	97,37%
Diksmuide	17.553.832,45	417.856	42,01	99,06%
Ieper	31.138.318,59	761.780	40,88	96,39%
Kortrijk	86.816.963,39	2.110.170	41,14	97,02%
Oostende	51.834.135,84	1.225.359	42,30	99,75%
Roeselare	45.821.038,04	1.129.230	40,58	95,68%
Tielt	19.264.395,60	473.999	40,64	95,84%
Veurne	17.945.766,50	429.819	41,75	98,45%
Aalst	89.924.122,39	2.119.747	42,42	100,04%
Dendermonde	63.596.822,18	1.483.945	42,86	101,06%
Eeklo	24.791.572,64	604.679	41,00	96,68%
Gent	128.835.558,04	3.106.498	41,47	97,80%
Oudenaarde	35.294.457,80	857.498	41,16	97,06%
Sint-Niklaas	68.401.668,40	1.611.763	42,44	100,08%
Ath	30.937.120,21	730.548	42,35	99,86%
Charleroi	212.427.570,17	4.842.981	43,86	103,43%
Mons	143.452.940,84	3.301.301	43,45	102,47%
Mouscron	20.937.818,41	497.672	42,07	99,21%
Soignies	81.562.530,92	1.878.945	43,41	102,36%
Thuin	71.660.871,01	1.628.530	44,00	103,76%
Tourmai	59.698.461,67	1.413.431	42,24	99,60%
Huy	35.292.276,70	824.260	42,82	100,97%
Liège	239.914.176,07	5.558.320	43,16	101,78%
Verviers	72.833.158,92	1.749.607	41,63	98,16%
Wareme	23.641.237,25	561.162	42,13	99,34%
Hasselt	160.685.719,21	3.736.885	43,00	101,40%
Maaseik	73.751.200,93	1.748.761	42,17	99,45%
Tongeren	71.316.045,96	1.654.046	43,12	101,67%
Arlon	7.872.381,99	244.480	32,20	75,93%
Bastogne	10.288.104,30	261.297	39,37	92,85%
Marche-en-Famenne	16.483.480,62	395.543	41,67	98,27%
Neufchâteau	17.190.084,90	420.009	40,93	96,51%
Virton	10.553.330,78	271.576	38,86	91,63%
Dinant	25.293.159,92	598.637	42,25	99,63%
Namur	77.459.630,15	1.824.061	42,47	100,14%
Philippeville	19.712.019,25	461.437	42,72	100,73%
Onbekend	48.863.737,79	1.248.292	39,14	92,31%
Totaal	3.406.794.346,97	80.335.328	42,41	100,00%

Bron : RIZIV

Op basis van het geanalyseerde cijfermateriaal blijkt de gemiddelde uitkering hoger te liggen in Wallonië dan in Vlaanderen. In de zoektocht naar een verklaring dient te worden onderzocht welke variabelen de hoogte van de gemiddelde uitkeringen bepalen. Indien deze variabelen ongelijk gespreid zijn over de verschillende gewesten, is dit mogelijk een objectieve reden waarom de hoogte van de uitkeringen verschillend kunnen zijn.

De hoogte van de gemiddelde uitkering wordt in de eerste plaats bepaald door de gezinssamenstelling. Invaliden met gezinslast en alleenstaanden hebben recht op een hogere uitkering dan samenwonenden. Rekening houdend met de maxima- en de minimumuitkeringen, ontvangen invaliden met gezinslast een uitkering gelijk aan 65% van het gederfd loon. Alleenstaanden en samenwonenden ontvangen respectievelijk 55% en 40% van hun gederfd loon. Een tweede bepalende factor is het verdiende loon. Een hoger loon geeft aanleiding tot een hogere uitkering of recht op een maximumuitkering wanneer de ZIV-loongrens wordt overschreden. Daar een loonkloof bestaat tussen arbeiders en bedienden en tussen mannen en vrouwen, kan een ongelijke verdeling op het vlak van sociale stand en geslacht eveneens een rol spelen bij het verklaren van de vastgestelde regionale verschillen.

Om een objectieve vergelijking te maken van de gemiddelde uitkering tussen de verschillende gewesten, dient de mogelijk storende invloed van de bovenvermelde variabelen te worden geneutraliseerd. Hiertoe wordt de methode van de directe standaardisatie gebruikt.

II. De standaardisatie van de gemiddelde uitkering

De toepassing van de standaardisatiemethoden heeft tot doel een correcter beeld van de geografische variaties te schetsen. De analyse van de bruto gegevens levert immers niet altijd precieze aanwijzingen op over het eventuele bestaan van onverklaarde variaties.

Omgekeerd kunnen sommige variaties onopgemerkt blijven als ze gemaskeerd worden door structuurverschillen tussen de bevolkingen van de arrondissementen die we willen vergelijken. Dankzij de standaardisatiemethoden kan de invloed van een aantal verstorende factoren waarvan we weten dat ze een belangrijke bron zouden zijn van verschillen in uitkeringen tussen de arrondissementen, worden uitgewist. De hypothetische gemiddelden die we bekomen via standaardisatie geven op die manier een beter zicht op de resterende, onverklaarde variantie in de uitgaven. De toepassing van deze methode draagt aldus bij tot een meer genuanceerde analyse van de geografische variaties in de uitgaven.

Bij directe standaardisatie wordt aan de doelvariabelen uit de studiepopulatie (gewest en arrondissement) een gewicht toegekend dat overeenstemt met het aantal personen uit de bevolking van de referentiepopulatie (België). Op die manier krijgt elke te vergelijken populatie een structuur die identiek is aan die van de referentiepopulatie. In de directe standaardisatie is de doelvariabele (gemiddelde uitkering) met andere woorden de doelvariabele die elk arrondissement of gewest "zou hebben", mocht de verdeling van de te standaardiseren kenmerken in elke studiepopulatie gelijk zijn aan de verdeling van die kenmerken in de referentiepopulatie. Bij de standaardisatie gaat men er derhalve vanuit dat in elk arrondissement en (of) gewest de verschillende kenmerken identiek zijn verdeeld zoals in de referentiepopulatie – België. De aldus verkregen gestandaardiseerde resultaten zijn onderling vergelijkbaar.

De gemiddelde uitkering wordt, via de directe methode, gestandaardiseerd rekening houdend met de volgende 5 standaardisatiefactoren:

- de gezinssamenstelling
- het beginjaar ziekte : dit is het jaar waarin de gerechtigde arbeidsongeschikt is geworden
- de leeftijd
- de sociale stand (arbeiders of bedienden)
- het geslacht

Het resultaat van deze standaardisatie wordt weergegeven in tabel 11. Door de standaardisatie van de geciteerde variabelen zijn er in termen van de relatieve positie van de gewesten t.o.v. België en elkaar een aantal verschuivingen vast te stellen.

Tabel 11 - Gemiddelde daguitkering voor en na standaardisatie per gewest				
2011	gemiddelde uitkering voor standaardisatie	gemiddelde uitkering na directe standaardisatie	Verskil in %	In % van totaal na standaardisatie
Brussels Hoofdstedelijk Gewest	43,28	41,82	-3,37%	98,61%
Vlaams Gewest	42,07	42,96	+2,12%	101,30%
Waals Gewest	42,84	42,06	-1,82%	99,17%
Totaal	42,41	42,41	0,00%	100,00%

Bron : RIZIV

De spanning tussen de hoogste en laagste gemiddelde uitkering is licht afgenomen. De gemiddelde uitkering in Vlaanderen is gestegen van 42,07 EUR en 42,96 EUR en situeert zich 1,30% boven het landelijk gemiddelde. Vlaanderen neemt de plaats in van Brussel als gewest met de hoogste gemiddelde uitkering. Zowel Wallonië als Brussel zien hun gemiddelde uitkering na standaardisatie dalen. Het gemiddelde in Wallonië en Brussel bevindt zich respectievelijk 0,83% en 1,39% onder het landelijk gemiddelde.

Het beeld dat in Brussel en in Wallonië de hoogste gemiddelde uitkeringen worden betaald, dient te worden bijgesteld. De gemiddelde uitkering na directe standaardisatie is het hoogst in Vlaanderen.

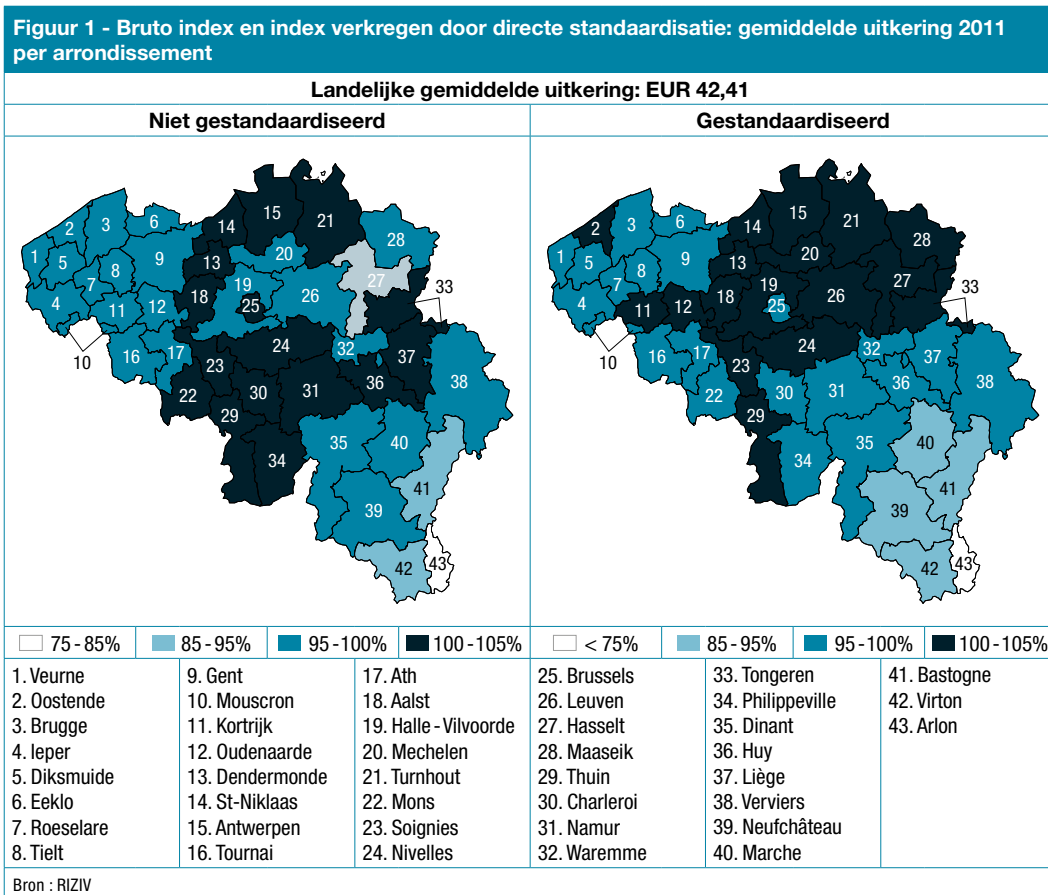
Zoals uit tabel 12 en figuur 1 blijkt, zijn er ook op het niveau van het arrondissement een aantal verschuivingen vast te stellen. Gestandaardiseerd wordt Vlaanderen meer donkerblauw ingekleurd daar waar Wallonië meer lichtblauw.

De gemiddelde uitkering stijgt m.a.w. in heel wat Vlaamse arrondissementen. Een omgekeerde beweging is merkbaar in Brussel en Wallonië waar de gemiddelde uitkeringen dalen.

Tabel 12 - Gemiddelde daguitkering voor en na standaardisatie per arrondissement, 2011

Arrondissement	Vóór standaardisatie		Na standaardisatie		
	Gem. uitk.	% totaal	Gem. uitk.	% totaal	% wijziging
Nivelles	42,52	100,26%	43,84	103,37%	3,10%
Turnhout	42,70	100,68%	43,67	102,98%	2,27%
Dendermonde	42,86	101,06%	43,61	102,84%	1,75%
Aalst	42,42	100,02%	43,49	102,56%	2,52%
Hasselt	43,00	101,39%	43,41	102,37%	0,95%
Tongeren	43,12	101,67%	43,10	101,63%	-0,05%
Mechelen	41,94	98,89%	43,09	101,60%	2,74%
Sint-Niklaas	42,44	100,07%	42,87	101,10%	1,01%
Antwerpen	42,85	101,04%	42,87	101,09%	0,05%
Maaseik	42,17	99,43%	42,84	101,01%	1,59%
Halle/Vilvoorde	41,38	97,57%	42,82	100,97%	3,48%
Leuven	41,43	97,69%	42,73	100,76%	3,14%
Kortrijk	41,14	97,01%	42,64	100,56%	3,65%
Soignies	43,41	102,36%	42,59	100,44%	-1,89%
Thuin	44,00	103,75%	42,56	100,36%	-3,27%
Oudenaarde	41,16	97,05%	42,53	100,30%	3,33%
Oostende	42,30	99,74%	42,44	100,07%	0,33%
Gent	41,47	97,78%	42,39	99,96%	2,22%
Waremmme	42,13	99,34%	42,35	99,86%	0,52%
Liège	43,16	101,77%	42,30	99,74%	-1,99%
Charleroi	43,86	103,42%	42,28	99,69%	-3,60%
Mons	43,45	102,45%	42,21	99,53%	-2,85%
Brugge	41,29	97,36%	42,19	99,48%	2,18%
Ath	42,35	99,86%	42,11	99,30%	-0,57%
Huy	42,82	100,97%	42,11	99,29%	-1,66%
Eeklo	41,00	96,68%	41,85	98,69%	2,07%
Namur	42,47	100,14%	41,82	98,62%	-1,53%
Brussels Hoofdstedelijk Gewest	43,28	102,05%	41,82	98,60%	-3,37%
Roeselare	40,58	95,68%	41,61	98,11%	2,54%
Dinant	42,25	99,62%	41,56	97,99%	-1,63%
Tournai	42,24	99,60%	41,54	97,96%	-1,66%
Veurne	41,75	98,44%	41,15	97,03%	-1,44%
Verviers	41,63	98,16%	41,09	96,89%	-1,30%
Philippeville	42,72	100,73%	40,92	96,50%	-4,21%
Ieper	40,88	96,39%	40,89	96,42%	0,02%
Tielt	40,64	95,83%	40,78	96,16%	0,34%
Mouscron	42,07	99,20%	40,75	96,08%	-3,14%
Diksmuide	42,01	99,06%	40,64	95,84%	-3,26%
Neufchâteau	40,93	96,51%	40,06	94,46%	-2,13%
Marche-en-Famenne	41,67	98,26%	40,04	94,41%	-3,91%
Bastogne	39,37	92,83%	37,50	88,43%	-4,75%
Virton	38,86	91,63%	36,61	86,34%	-5,79%
Arlon	32,20	75,93%	30,47	71,86%	-5,37%
Onbekend	39,14	92,29%	38,12	89,89%	-2,61%
Totaal	42,41	100,00%	42,41	100,00%	0,00%

Bron : RIZIV



Zoals reeds vermeld treden verschuivingen op in de gemiddelde uitkeringen tussen de gewesten en de arrondissementen na standaardisatie met de vijf geciteerde standaardisatiefactoren. Niet alle van deze factoren wegen echter evenveel door. Zoals blijkt uit de hierna volgende analyse speelt vooral de verschillende gezinssamenstelling tussen de gewesten een belangrijke verklarende rol.

III. Effect van de standaardisatie van de gezinslast op de gemiddelde uitkering per gewest en arrondissement

De standaardisatie van de parameter “gezinslast” heeft een belangrijke invloed op de in de verschillende gewesten bekomen gemiddelde uitkeringen. Indien de verdeling van de gezinslast van de studiepopulatie (gewest) gelijk zou zijn aan de verdeling van de gezinslast in de referentiepopulatie, daalt de gemiddelde uitkering in Wallonië tot 42,05 EUR. Dit is een daling met 1,84 %. In het Brussel Hoofdstedelijk Gewest wordt een vrij sterke afname van de gemiddelde uitkering vastgesteld van 43,28 EUR naar 41,89 EUR (-3,21%). De gemiddelde uitkering in Vlaanderen stijgt van 42,07 EUR naar 42,97 EUR (+ 2,14%) en ligt daarmee 1,32% hoger dan het landelijk gemiddelde.

Tabel 13 - Gemiddelde daguitkering voor en na standaardisatie gezinslast				
2011	gemiddelde uitkering voor standaardisatie	gemiddelde uitkering na directe standaardisatie	Verschil in %	In % van totaal na standaardisatie
Brussels Hoofdstedelijk Gewest	43,28	41,89	-3,21%	98,77%
Vlaams Gewest	42,07	42,97	2,14%	101,32%
Waals Gewest	42,84	42,05	-1,84%	99,15%
Totaal	42,41	42,41	0,00%	100,00%

Bron : RIZIV

De hogere uitkeringen in Wallonië voor standaardisatie zijn in de eerste plaats toe te schrijven aan het feit dat er meer arbeidsongeschikte invaliden dan in Vlaanderen een uitkering met gezinslast ontvangen. In Brussel is zowel het percentage met last en alleenstaanden een stuk hoger dan in Vlaanderen. In Vlaanderen wonen veruit de meeste invaliden die een uitkering als samenwonenden ontvangen (46,60%) tegenover 38,23 % in Wallonië en 30,61% in Brussel. In Brussel ligt de gemiddelde uitkering hoger dan in Wallonië omdat in dat gewest meer invaliden een uitkering als alleenstaande ontvangen, het percentage uitkeringen met last is vergelijkbaar in de twee gewesten.

De gezinssamenstelling is derhalve een belangrijke parameter bij het verklaren van de regionale verschillen op het vlak van de gemiddelde uitkering. Dit blijkt ook uit de hiernavolgende cijfers uit tabel 14 en 15.

Tabel 14 - Aantal uitgekeerde dagen in 2011 per gezinslast				
Gewest	Samenwonende	Alleenstaande	Met Gezinslast	Totaal
Brussels Hoofdstedelijk Gewest	2.047.826	2.436.398	2.206.683	6.690.907
Vlaams Gewest	19.951.990	12.557.850	10.309.710	42.819.550
Waals Gewest	11.307.021	8.630.978	9.638.580	29.576.579
Onbekend	469.135	335.938	443.219	1.248.292
Totaal	33.775.972	23.961.164	22.598.192	80.335.328

Bron RIZIV : aantal uitgekeerde dagen in 2011, zonder regularisaties, per gezinslast

Tabel 15 - Aantal uitgekeerde dagen in 2011 per gezinslast in %				
Gewest	Samenwonende	Alleenstaande	Met Gezinslast	Totaal
Brussels Hoofdstedelijk Gewest	30,61%	36,41%	32,98%	100%
Vlaams Gewest	46,60%	29,33%	24,08%	100%
Waals Gewest	38,23%	29,18%	32,59%	100%
Onbekend	37,58%	26,91%	35,51%	100%
Totaal	42,04%	29,83%	28,13%	100%

Bron RIZIV : aantal uitgekeerde dagen in 2011, zonder regularisaties, per gezinslast in %

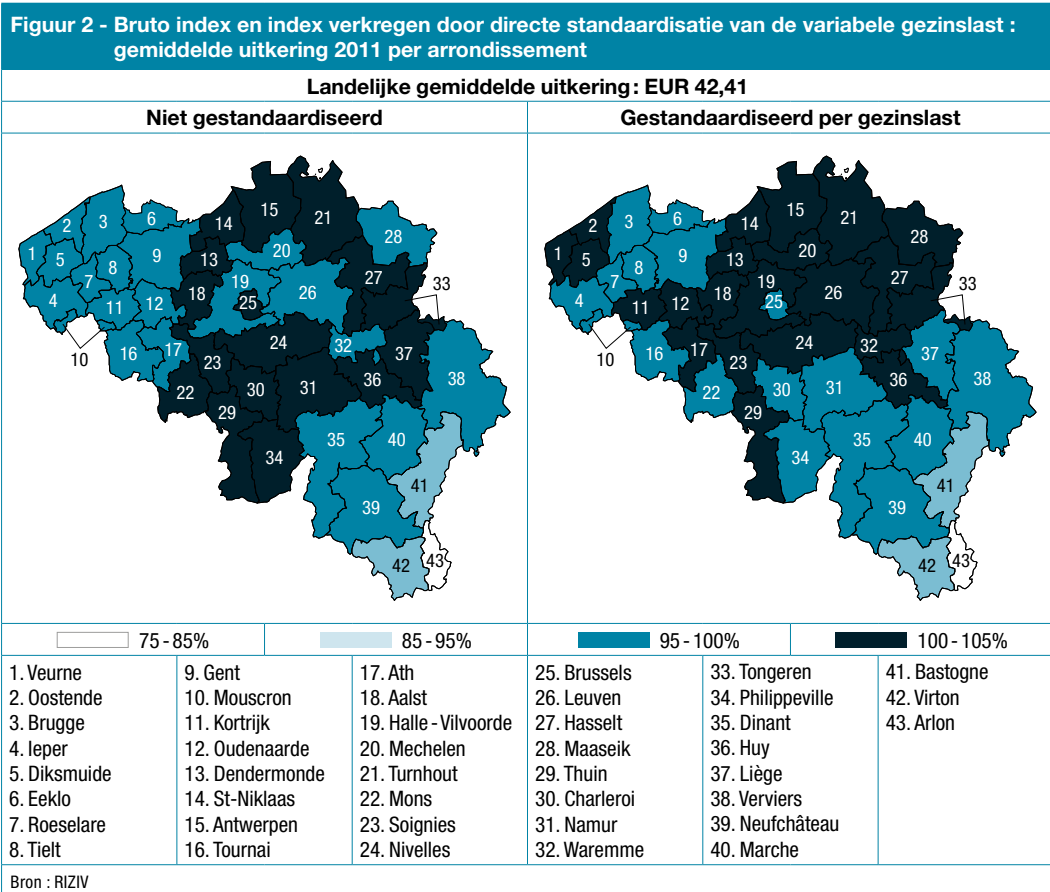
De arrondissementen waarvoor de correctie van de gemiddelde uitkering na standaardisatie van de gezinslast, zowel in positieve als in negatieve zin het grootst is, worden hierna geïnventariseerd. De grootste negatieve verschillen voor en na standaardisatie worden vastgesteld in de arrondissementen die zich in de provincies Luik en Henegouwen bevinden.

In Wallonië stijgt de gemiddelde uitkering in de arrondissementen Waremme en Nijvel. In Vlaanderen zijn het de arrondissementen die zich in de provincie Vlaams-Brabant bevinden die hun gemiddelde uitkering gevoelig zien toenemen.

Tabel 16 - Correctie van de gemiddelde uitkering na standaardisatie van de gezinslast			
Arrondissementen	Gemiddelde uitkering voor standaardisatie	Gemiddelde uitkering na standaardisatie van de variabele gezinslast	% correctie van de gemiddelde uitkering
Wallonië			
Charleroi	43,86	42,09	-4,04%
Mons	43,45	42,19	-2,90%
Liège	43,16	42,01	-2,66%
Thuin	44,00	42,84	-2,64%
Philippeville	42,72	41,87	-1,99%
Waremme	42,13	43,04	2,16%
Nivelles	42,52	43,43	2,14%
Arlon	32,20	32,77	1,77%
Ath	42,35	42,63	0,66%
Vlaanderen			
Antwerpen	42,85	42,70	-0,35%
Halle/Vilvoorde	41,38	43,39	4,86%
Leuven	41,43	43,13	4,10%
Oudenaarde	41,16	42,72	3,79%
Tielt	40,64	42,14	3,69%
Roeselare	40,58	41,93	3,33%

Bron : RIZIV

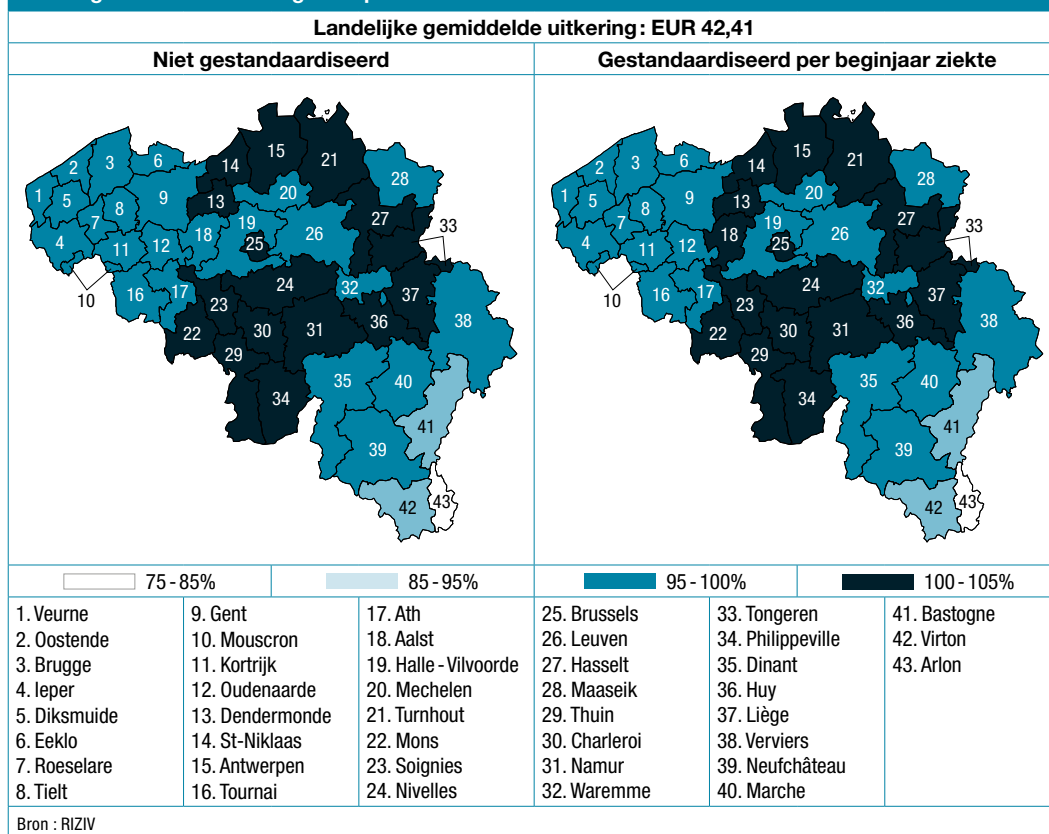
De verschuivingen per arrondissement voor en na standaardisatie van de gezinslast worden visueel weergegeven in figuur 2.

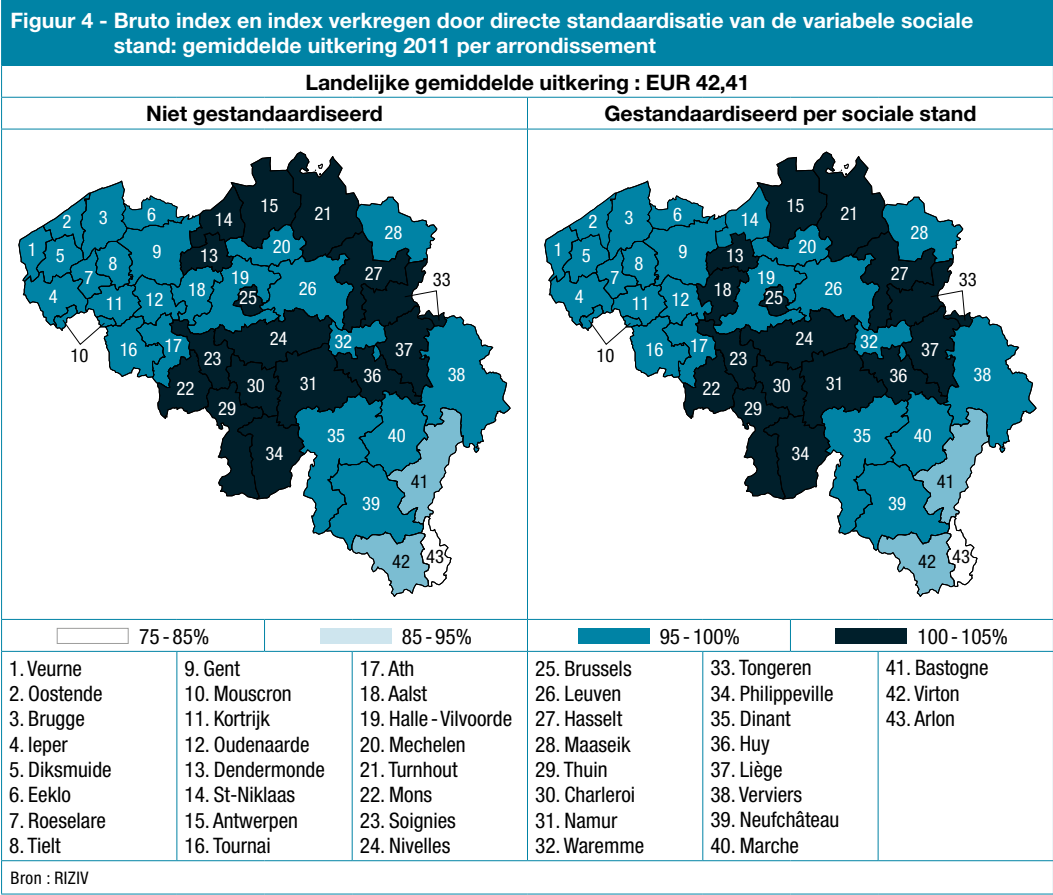


IV. Effect van de standaardisatie van de overige factoren op de gemiddelde uitkering per gewest en arrondissement

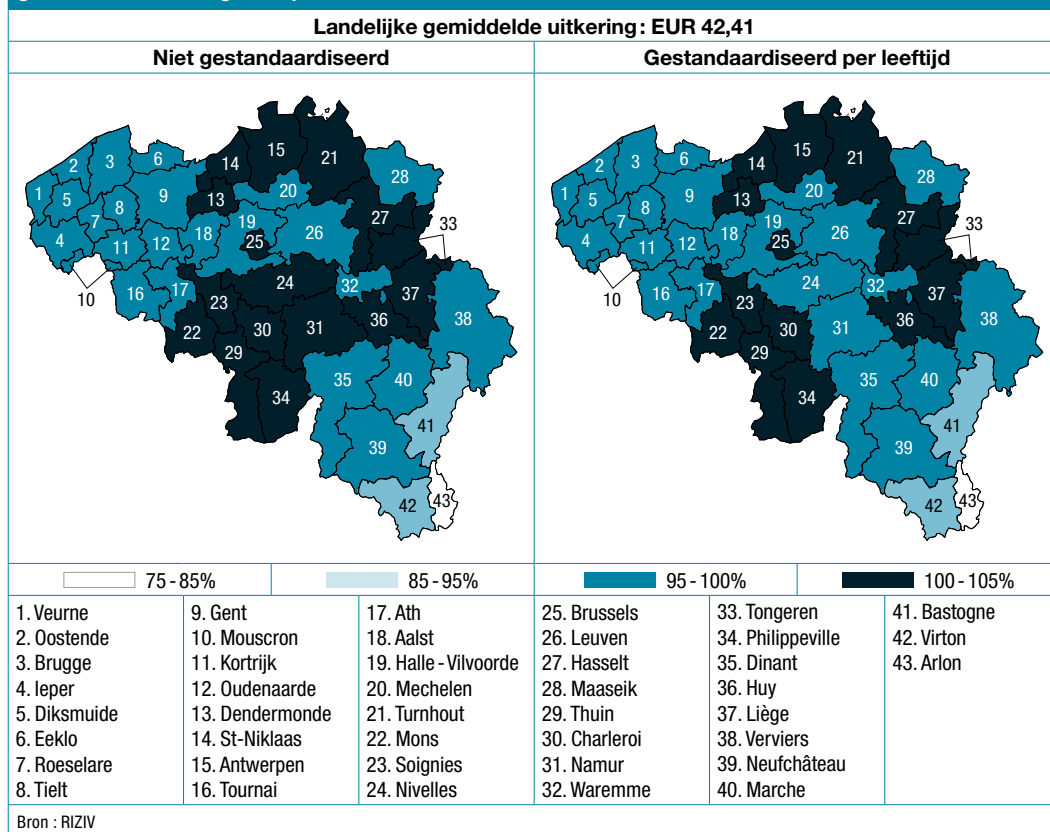
De figuren 3, 4, 5 en 6 geven de bruto index en de index na directe standaardisatie van de variabele beginjaar ziekte, sociale stand, leeftijd en geslacht weer.

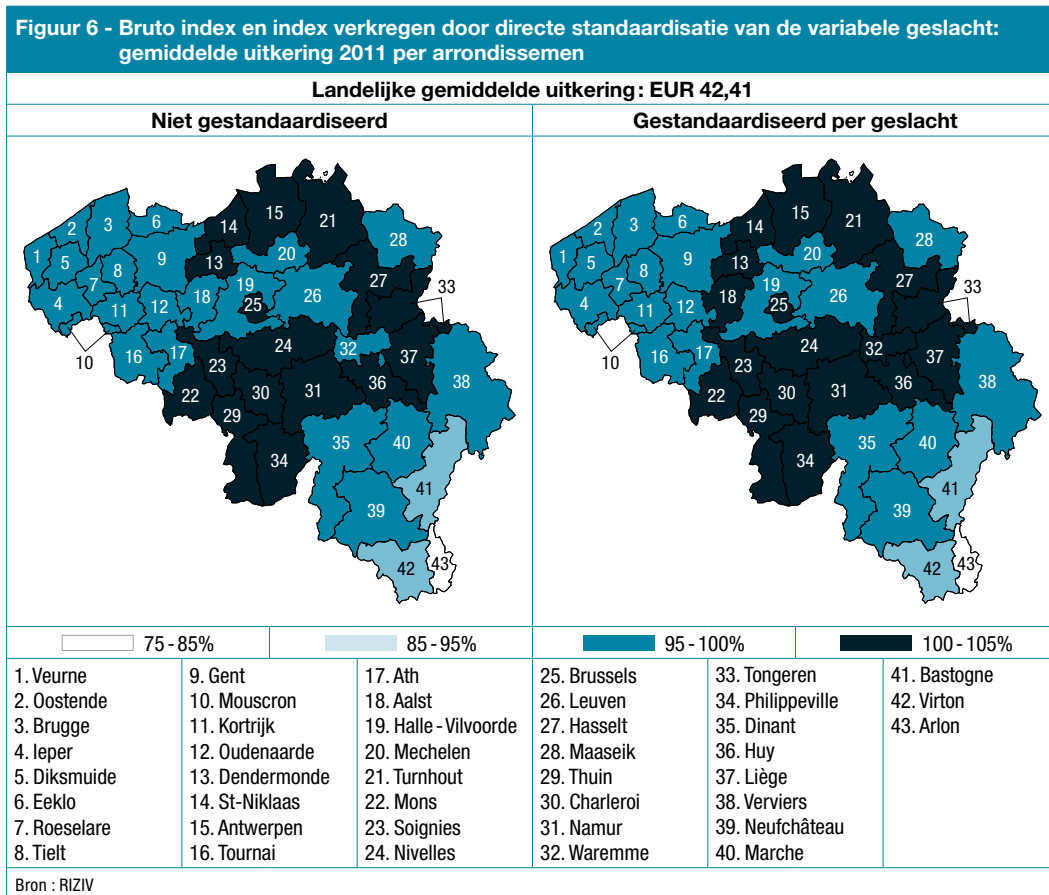
Figuur 3 - Bruto index en index verkregen door directe standaardisatie van de variabele begin jaar ziekte: gemiddelde uitkering 2011 per arrondissement





Figuur 5 - Bruto index en index verkregen door directe standaardisatie van de variabele leeftijd: gemiddelde uitkering 2011 per arrondissement





De index verkregen door de standaardisatie van de hierboven onderzochte variabelen geeft geen aanleiding tot fundamentele verschuivingen in de gemiddelde uitkering tussen de arrondissementen.

V. Besluit

Indien de ingediende uitgaven worden gedeeld door het aantal dagen, vermeld op basis van de ingediende boekhouddocumenten PIO, is de gemiddelde uitkering het hoogst in Brussel gevolgd door Wallonië en Vlaanderen. Indien, via de methode van de directe standaardisatie, een aantal storende factoren worden uitgevlakt, blijkt Vlaanderen het gewest te zijn waar de hoogste gemiddelde uitkering wordt betaald. Vooral de regionale verschillen op het vlak van de gezinssamenstelling blijken hierin een belangrijke rol te spelen.

Via de methode van directe standaardisatie van de variabele gezinslast blijkt dat in Wallonië en in Brussel meer invaliditeitsuitkeringen worden uitbetaald aan gerechtigden met gezinslast of aan alleenstaanden dan in Vlaanderen.

De verklaring waarom, na standaardisatie, in Vlaanderen hogere uitkeringen worden uitbetaald dan in Wallonië dient gezocht in het feit dat het netto belastbaar inkomen in Vlaanderen hoger ligt dan in Wallonië en Brussel (zie infra). Hogere inkomens geven recht op hogere uitkeringen.

De gemiddelde invaliditeitsuitkering geeft evenwel geen voldoende verklaring voor het feit dat de uitgaven per UG-BRUG hoger liggen in Wallonië dan in Vlaanderen. De verschillen in gemiddelde uitkering voor en na standaardisatie, tussen de verschillende gewesten zijn daarvoor te klein.

Naast de gemiddelde uitkering speelt ook een volumefactor, die in kaart kan gebracht worden door het aantal invaliden per UG-BRUG te onderzoeken. De invaliditeitsgraad zal in een volgend deel worden onderzocht.

3^e Deel

De invaliditeitsgraad

I. Probleemstelling

De invaliditeitsgraad wordt berekend door het aantal invaliden te delen door het aantal uitkeringsgerechtigden verminderd met de bruggepensioneerden (UG-BRUG).

Gewest	Ug-Brug	Invaliden	Inv.graad
Brussels Hoofdstedelijk Gewest	384.395	23.500	6,11%
Vlaams Gewest	2.327.720	141.869	6,09%
Waals Gewest	1.238.378	97.711	7,89%
Onbekend	66.181	1.240	1,87%
Totaal	4.016.674	264.320	6,58%

Bron : RIZIV

De hoogste invaliditeitsgraad wordt aangetroffen in Wallonië (7,89%). De invaliditeitsgraad van het Brussels Hoofdstedelijk Gewest en deze van Vlaanderen zijn quasi aan elkaar gelijk (respectievelijk 6,11% en 6,09%). Landelijk bedraagt de invaliditeitsgraad 6,58%.

Tussen 2006 en 2011 is de invaliditeitsgraad gestegen met 17,08 %. In Vlaanderen steeg de invaliditeitsgraad met 19,18 %, in Wallonië met 20,46 %. De invaliditeitsgraad in Brussel is in de onderzochte periode afgenomen (-1,93 %).

Gewest	Toestand op 30.6.2006			Toestand op 30.6.2011		
	Ug-Brug	Invaliden	Inv.graad	Ug-Brug	Invaliden	Inv.graad
Brussels Hoofdstedelijk Gewest	353.384	22.011	6,23%	384.395	23.500	6,11%
Vlaams Gewest	2.224.873	113.736	5,11%	2.327.720	141.869	6,09%
Waals Gewest	1.153.716	75.573	6,55%	1.238.378	97.711	7,89%
Onbekend	42.703	642	1,50%	66.181	1.240	1,87%
Totaal	3.774.676	211.962	5,62%	4.016.674	264.320	6,58%

Bron : RIZIV

Alhoewel Vlaanderen en Wallonië de laatste vijf jaar op het vlak van de invaliditeitsgraad niet echt verder uit elkaar zijn gegroeid, kan niet worden ontkend dat het aantal invaliden per UG-BRUG gevoelig hoger ligt ten zuiden van de taalgrens. De invaliditeitsgraad ligt in Wallonië 19,91% hoger dan het landelijk gemiddelde en 29,56% hoger dan in Vlaanderen.

Teneinde een correcte analyse van de regionale verschillen te kunnen doorvoeren, is het van belang na te gaan welke factoren een invloed kunnen uitoefenen op het toenemend aantal invaliden (+ 24,70 % tussen 2006 en 2011). Volgende vaststellingen liggen hiervan mee aan de basis: de veroudering van de bevolking, de toenemende participatiegraad van de vrouwen op de arbeidsmarkt en de verhoging van de pensioenleeftijd voor vrouwen.

Gerechtigden die zich in de leeftijdscategorie net voor de pensioenleeftijd bevinden, hebben een grotere kans om ziek en daardoor arbeidsongeschikt te worden. De invaliditeitsgraad neemt immers sterk toe met de leeftijd. Het toetreden van de vrouwen tot de arbeidsmarkt heeft het aantal mensen die rechten creëren in de uitkeringsverzekering gevoelig doen toenemen. Vrouwen blijven bovendien niet alleen tot op latere leeftijd actief, zij hebben bovendien meer kans om arbeidsongeschikt te worden dan hun mannelijke collega's. Tenslotte wordt de kans op arbeidsongeschiktheid ook beïnvloed door de sociale stand. Arbeiders hebben door de aard van het werk dat ze uitvoeren meer kans om arbeidsongeschikt te worden dan bedienden.

Net als bij de analyse van de gemiddelde daguitkering dienen een aantal versturende variabelen te worden geneutraliseerd om de verschillen in invaliditeitsgraad op een objectievere manier tussen de gewesten te kunnen vergelijken. Indien de leeftijd, de sociale stand en het geslacht ongelijkmatig verdeeld zijn over de verschillende gewesten kan dit het verschil in invaliditeitsgraad verklaren. De geciteerde variabelen zullen dan ook worden gestandaardiseerd.

II. De standaardisatie van de invaliditeitsgraad

1. Effect van de standaardisatie van de sociale stand, de leeftijd en geslacht op de invaliditeitsgraad per gewest en arrondissement

Het toepassen van de directe standaardisatiemethode op de sociale stand, de leeftijd en geslacht geeft de resultaten die zijn opgenomen in tabel 19.

Tabel 19 - Invaliditeitsgraad voor en na standaardisatie				
2011	Invaliditeitsgraad voor standaardisatie	Invaliditeitsgraad na standaardisatie	Vershil in%	In % van totaal na standaardisatie
Brussels Hoofdstedelijk Gewest	6,11%	6,68%	9,33%	101,52%
Vlaams Gewest	6,09%	6,11%	0,33%	92,86%
Waals Gewest	7,89%	7,67%	-2,79%	116,57%
Totaal	6,58%	6,58%	0,00%	100,00%

Bron : RIZIV

De standaardisatie van de geciteerde variabelen heeft enige invloed op de vastgestelde invaliditeitsgraad per gewest. Wallonië heeft voor standaardisatie een invaliditeitsgraad van 7,89% en bevindt zich hiermee als enig gewest boven het landelijk gemiddelde van 6,58% (+19,91%). Vlaanderen heeft een invaliditeitsgraad van 6,09% en scoort daarmee 7,45% beter dan het landelijk gemiddelde. Brussel komt met een invaliditeitsgraad van 6,11% lager uit dan het nationaal cijfer (6,58%). Na standaardisatie daalt de invaliditeitsgraad in Wallonië tot 7,67%. Het resultaat ligt evenwel nog ver boven het landelijk gemiddelde (+16,57%). Ten opzichte van Vlaanderen ligt de invaliditeitsgraad nog altijd 25,53% hoger. Opmerkelijk is dat de invaliditeitsgraad in Brussel sterk stijgt na standaardisatie tot 6,68%. Vlaanderen blijft zowel op basis van de bruto index als op basis van de index na de directe standaardisatie ver onder het landelijk gemiddelde (respectievelijk 7,45% en 7,14%). Het aantal invaliden per uitkeringsgerechtigde ligt dus duidelijk lager in Vlaanderen.

De voor standaardisatie vastgestelde verschillen tussen de gewesten worden na standaardisatie weliswaar kleiner. Daar waar het verschil in de invaliditeitsgraad tussen Vlaanderen en Wallonië 29,56% bedroeg, is die na standaardisatie teruggelopen tot 25,53%. Deze vaststelling neemt evenwel niet weg dat het aantal invaliden afgezet ten opzichte van de UG-BRUG nadelig blijft voor Wallonië. De gebruikte methode van directe standaardisatie op basis van leeftijd, sociale stand en geslacht, biedt geen afdoende verklaring voor het feit dat Wallonië relatief meer invaliden telt dan Vlaanderen.

Op provinciaal en arrondissementeel vlak worden de vastgestelde verschillen van de invaliditeitsgraad nog groter. Dit blijkt uit de tabellen 20 en 21.

Tabel 20 - Bruto index en index verkregen door directe standaardisatie: invaliditeitsgraad 2011 per provincie				
	Invaliditeitsgraad		Invaliditeitsgraad	
	voor standaardisatie	verhouding t.o.v. landelijk gem	na standaardisatie	verhouding t.o.v. landelijk gem
Antwerpen	5,59%	84,95%	5,64%	85,71%
Vlaams-Brabant	5,42%	82,37%	6,14%	93,31%
Brabant Wallon	5,39%	81,91%	6,39%	97,11%
Brussels Hoofdstedelijk Gewest	6,11%	92,86%	6,68%	101,52%
West-Vlaanderen	6,60%	100,30%	6,28%	95,44%
Oost-Vlaanderen	5,98%	90,88%	6,11%	92,86%
Hainaut	9,70%	147,42%	9,06%	137,69%
Liège	7,52%	114,29%	7,20%	109,42%
Limburg	7,57%	115,05%	7,01%	106,53%
Luxembourg	7,22%	109,73%	7,14%	108,51%
Namur	5,72%	86,93%	6,02%	91,49%
Onbekend	1,87%	28,42%	2,25%	34,19%
Totaal	6,58%	100,00%	6,58%	100,00%

Bron : RIZIV

Tabel 21 - Bruto index en index verkregen door directe standaardisatie: invaliditeitsgraad 2011 per arrondissement

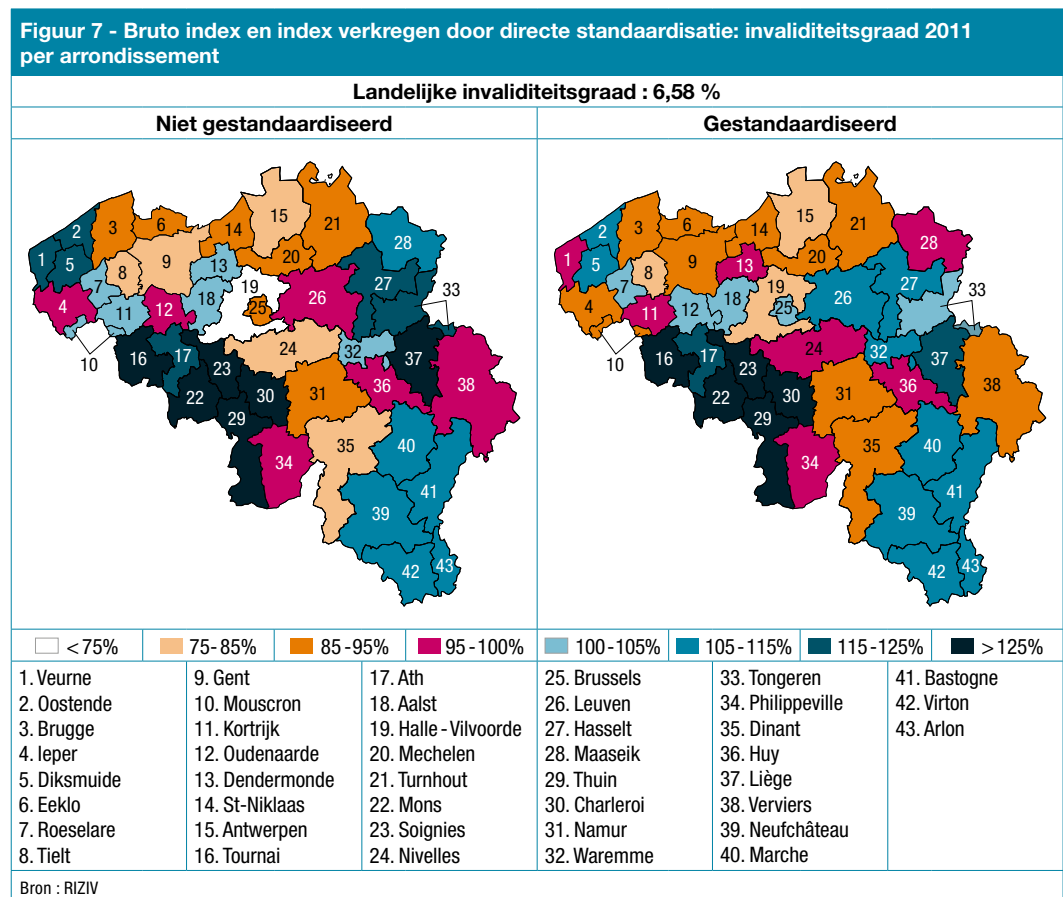
	Invaliditeitsgraad		Invaliditeitsgraad	
	voor standaardisatie	verhouding t.o.v. landelijk gem	na standaardisatie	verhouding t.o.v. landelijk gem
Antwerpen	5,25%	79,79%	5,48%	83,28%
Mechelen	5,81%	88,30%	5,95%	90,43%
Turnhout	6,13%	93,16%	5,78%	87,84%
Brussels Hoofdstedelijk Gewest	6,11%	92,86%	6,68%	101,52%
Halle/Vilvoorde	4,59%	69,76%	5,21%	79,18%
Leuven	6,39%	97,11%	7,17%	108,97%
Nivelles	5,39%	81,91%	6,39%	97,11%
Brugge	5,96%	90,58%	5,75%	87,39%
Diksmuide	7,66%	116,41%	7,29%	110,79%
Ieper	6,52%	99,09%	6,08%	92,40%
Kortrijk	6,58%	100,00%	6,47%	98,33%
Oostende	8,02%	121,88%	7,11%	108,05%
Roeselare	6,60%	100,30%	6,63%	100,76%
Tielt	5,15%	78,27%	5,16%	78,42%
Veurne	7,75%	117,78%	6,49%	98,63%
Aalst	6,66%	101,22%	6,75%	102,58%
Dendermonde	6,61%	100,46%	6,34%	96,35%
Eeklo	6,21%	94,38%	5,95%	90,43%
Gent	5,26%	79,94%	5,70%	86,63%
Oudenaarde	6,45%	98,02%	6,60%	100,30%
Sint-Niklaas	5,91%	89,82%	5,89%	89,51%
Ath	8,16%	124,01%	8,04%	122,19%
Charleroi	9,86%	149,85%	9,16%	139,21%
Mons	11,46%	174,16%	10,81%	164,29%
Mouscron	6,79%	103,19%	5,81%	88,30%
Soignies	8,86%	134,65%	8,52%	129,48%
Thuin	10,01%	152,13%	9,30%	141,34%
Tournai	9,02%	137,08%	8,36%	127,05%
Huy	6,51%	98,94%	6,54%	99,39%
Liège	8,23%	125,08%	7,79%	118,39%
Verviers	6,43%	97,72%	6,11%	92,86%
Waremmme	6,82%	103,65%	7,05%	107,14%
Hasselt	7,82%	118,84%	7,50%	113,98%
Maaseik	7,01%	106,53%	6,33%	96,20%
Tongeren	7,68%	116,72%	6,82%	103,65%
Arlon	7,35%	111,70%	7,22%	109,73%
Bastogne	7,11%	108,05%	7,19%	109,27%
Marche-en-Famenne	7,10%	107,90%	6,92%	105,17%
Neufchateau	7,39%	112,31%	7,55%	114,74%
Virton	7,15%	108,66%	6,94%	105,47%
Dinant	5,59%	84,95%	5,69%	86,47%
Namur	5,61%	85,26%	6,11%	92,86%
Philippeville	6,43%	97,72%	6,31%	95,90%
Onbekend	1,87%	28,42%	2,25%	34,19%
Landelijk gemiddelde	6,58%	100,00%	6,58%	100,00%

Bron : RIZIV

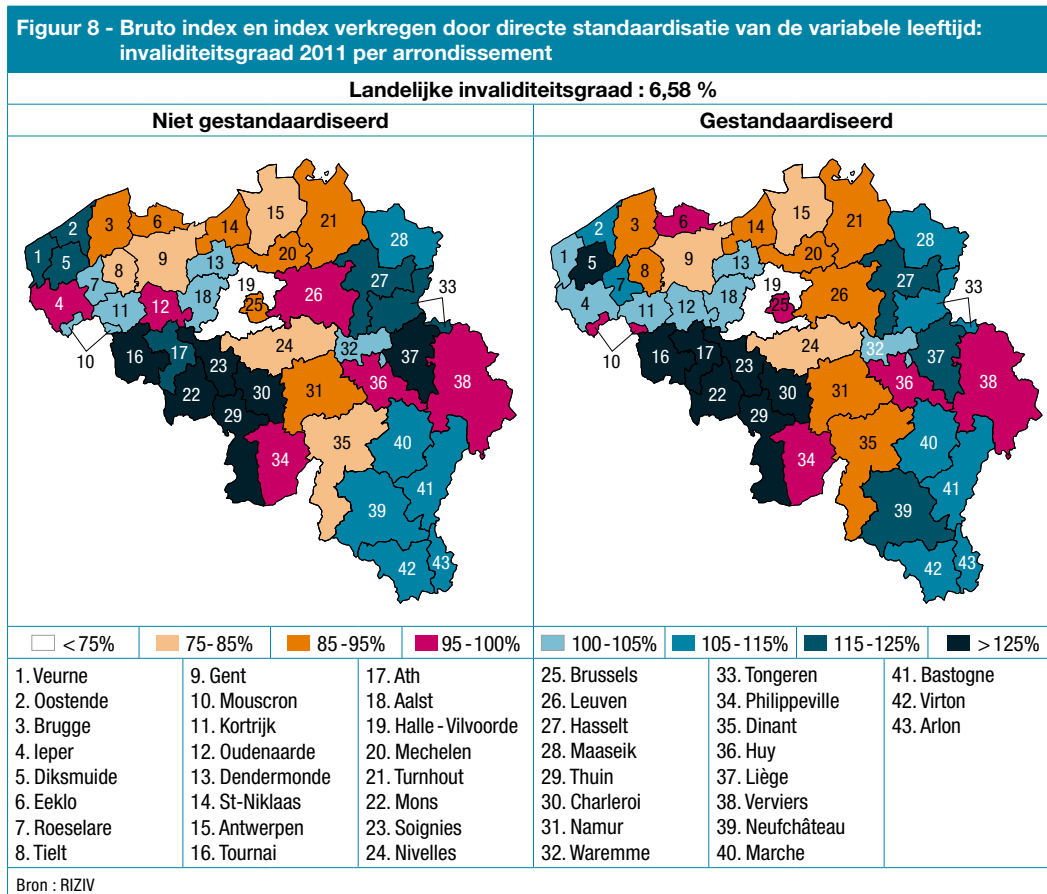
Het aantal invaliden per uitkeringsgerechtigde is en blijft vooral in de provincie Henegouwen zeer hoog. In die provincie ligt de invaliditeitsgraad, na standaardisatie, 37,69% hoger dan het landelijk gemiddelde. De provincie Luik die de tweede hoogste invaliditeitsgraad heeft van alle Belgische provincies, heeft een invaliditeitsgraad na standaardisatie van 7,20% of 9,42% boven het nationale gemiddelde. Op arrondissementeel niveau zijn er in Wallonië uitschieters tot 64,29% (Bergen), 41,34% (Thuin) en 39,21% (Charleroi).

Op provinciaal niveau in Vlaanderen wordt Limburg geconfronteerd met de hoogste graad van invaliditeit. Met een invaliditeitsgraad van 7,01% situeert deze provincie zich 6,53% boven het gemiddelde. De arrondissementen Hasselt, Diksmuide en Leuven zijn de regio's met de hoogste invaliditeitsgraad. Deze arrondissementen hebben een invaliditeitsgraad van respectievelijk 7,50%, 7,29% en 7,17% of 13,98%, 10,79% en 8,97% boven het landelijk gemiddelde.

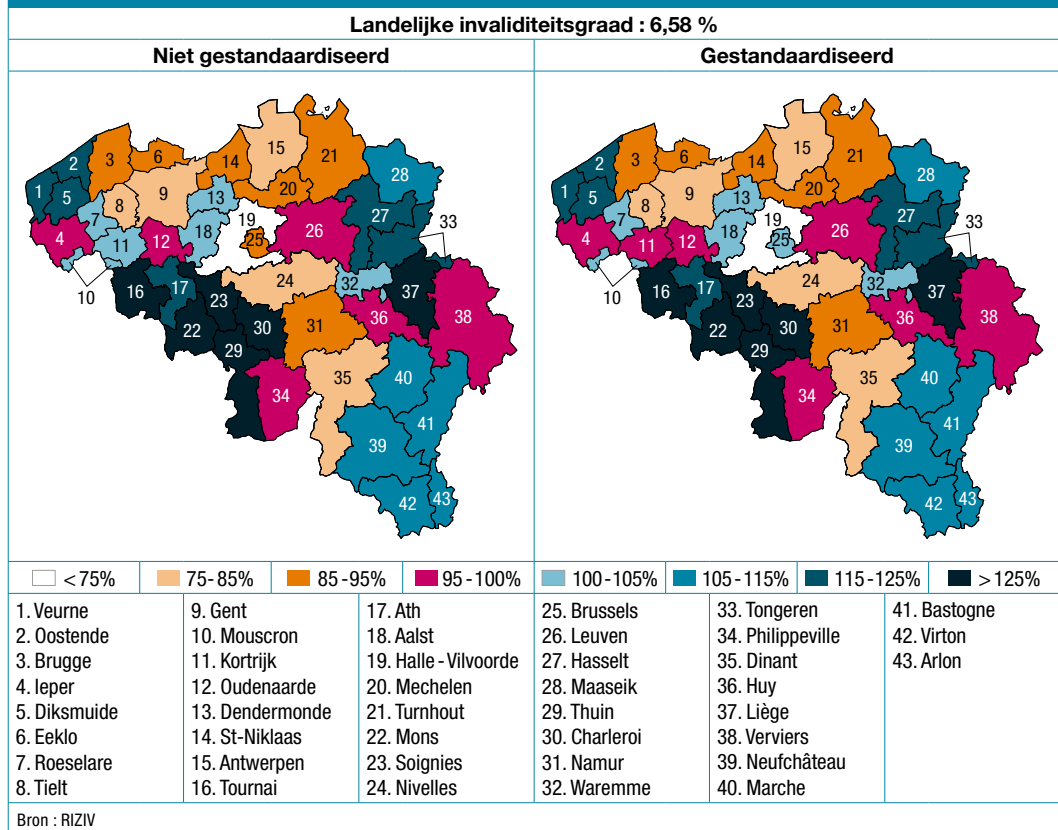
In figuur 7 wordt de invaliditeitsgraad voor en na standaardisatie per arrondissement visueel weergegeven.



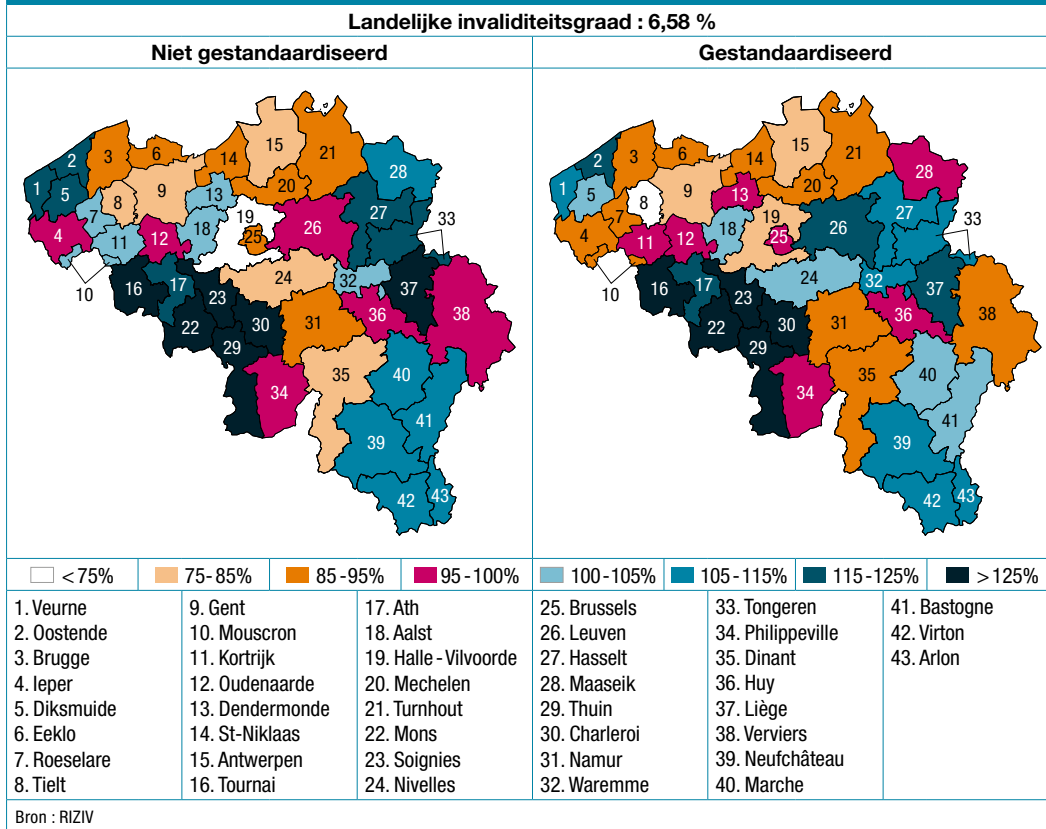
2. Effect van de standaardisatie van de overige factoren op de invaliditeitsgraad per gewest en arrondissement



Figuur 9 - Bruto index en index verkregen door directe standaardisatie van de variabele geslacht: invaliditeitsgraad 2011 per arrondissement



Figuur 10 - Bruto index en index verkregen door directe standaardisatie van de variabele sociale stand: invaliditeitsgraad 2011 per arrondissement



Tabel 22 - Invloed van de afzonderlijke variabelen op de standaardisatie

Arr.	Voor stand.	Standaardisatie - directe methode				Invloed standaardisatiefactoren			
	Totaal	Leeftijd	Geslacht	Sociale standl	All	Leeftijd	Geslacht	Sociale standl	Totaal
Antwerpen	5,25%	5,29%	5,27%	5,34%	5,48%	0,76%	0,38%	1,71%	4,38%
Mechelen	5,81%	5,84%	5,81%	5,99%	5,95%	0,52%	0,00%	3,10%	2,41%
Turnhout	6,13%	6,15%	6,14%	5,75%	5,78%	0,33%	0,16%	-6,20%	-5,71%
Région Bruxelles-Capitale	6,11%	6,39%	6,11%	6,43%	6,68%	4,58%	0,00%	5,24%	9,33%
Halle/Vilvoorde	4,59%	4,32%	4,56%	5,53%	5,21%	-5,88%	-0,65%	20,48%	13,51%
Leuven	6,39%	6,19%	6,37%	7,62%	7,17%	-3,13%	-0,31%	19,25%	12,21%
Nivelles	5,39%	4,99%	5,34%	6,79%	6,39%	-7,42%	-0,93%	25,97%	18,55%
Brugge	5,96%	5,75%	5,95%	5,97%	5,75%	-3,52%	-0,17%	0,17%	-3,52%
Diksmuide	7,66%	8,32%	7,66%	6,83%	7,29%	8,62%	0,00%	-10,84%	-4,83%
Ieper	6,52%	6,78%	6,52%	5,85%	6,08%	3,99%	0,00%	-10,28%	-6,75%
Kortrijk	6,58%	6,82%	6,58%	6,33%	6,47%	3,65%	0,00%	-3,80%	-1,67%
Oostende	8,02%	7,50%	8,01%	7,64%	7,11%	-6,48%	-0,12%	-4,74%	-11,35%
Roeselare	6,60%	7,09%	6,60%	6,23%	6,63%	7,42%	0,00%	-5,61%	0,45%
Tielt	5,15%	5,67%	5,16%	4,76%	5,16%	10,10%	0,19%	-7,57%	0,19%
Veurne	7,75%	6,66%	7,72%	7,53%	6,49%	-14,06%	-0,39%	-2,84%	-16,26%
Aalst	6,66%	6,70%	6,65%	6,90%	6,75%	0,60%	-0,15%	3,60%	1,35%
Dendermonde	6,61%	6,62%	6,61%	6,42%	6,34%	0,15%	0,00%	-2,87%	-4,08%
Eeklo	6,21%	6,36%	6,22%	5,79%	5,95%	2,42%	0,16%	-6,76%	-4,19%
Gent	5,26%	5,58%	5,26%	5,41%	5,70%	6,08%	0,00%	2,85%	8,37%
Oudenaarde	6,45%	6,71%	6,45%	6,39%	6,60%	4,03%	0,00%	-0,93%	2,33%
Sint-Niklaas	5,91%	6,06%	5,93%	5,73%	5,89%	2,54%	0,34%	-3,05%	-0,34%
Ath	8,16%	8,28%	8,16%	7,95%	8,04%	1,47%	0,00%	-2,57%	-1,47%
Charleroi	9,86%	9,71%	9,88%	9,28%	9,16%	-1,52%	0,20%	-5,88%	-7,10%
Mons	11,46%	11,27%	11,46%	10,99%	10,81%	-1,66%	0,00%	-4,10%	-5,67%
Mouscron	6,79%	6,50%	6,79%	5,99%	5,81%	-4,27%	0,00%	-11,78%	-14,43%
Soignies	8,86%	8,67%	8,87%	8,69%	8,52%	-2,14%	0,11%	-1,92%	-3,84%
Thuin	10,01%	9,70%	10,01%	9,60%	9,30%	-3,10%	0,00%	-4,10%	-7,09%
Tournai	9,02%	8,82%	9,02%	8,50%	8,36%	-2,22%	0,00%	-5,76%	-7,32%
Huy	6,51%	6,50%	6,50%	6,45%	6,54%	-0,15%	-0,15%	-0,92%	0,46%
Liège	8,23%	8,12%	8,23%	7,88%	7,79%	-1,34%	0,00%	-4,25%	-5,35%
Verviers	6,43%	6,38%	6,43%	6,13%	6,11%	-0,78%	0,00%	-4,67%	-4,98%
Wareme	6,82%	6,85%	6,78%	7,01%	7,05%	0,44%	-0,59%	2,79%	3,37%
Hasselt	7,82%	8,00%	7,82%	7,26%	7,50%	2,30%	0,00%	-7,16%	-4,09%
Maaseik	7,01%	7,04%	7,01%	6,27%	6,33%	0,43%	0,00%	-10,56%	-9,70%
Tongeren	7,68%	7,50%	7,67%	6,94%	6,82%	-2,34%	-0,13%	-9,64%	-11,20%
Arlon	7,35%	7,37%	7,36%	7,28%	7,22%	0,27%	0,14%	-0,95%	-1,77%
Bastogne	7,11%	7,54%	7,19%	6,79%	7,19%	6,05%	1,13%	-4,50%	1,13%
Marche	7,10%	7,17%	7,08%	6,86%	6,92%	0,99%	-0,28%	-3,38%	-2,54%
Neufchateau	7,39%	7,82%	7,39%	7,19%	7,55%	5,82%	0,00%	-2,71%	2,17%
Virton	7,15%	7,22%	7,20%	6,96%	6,94%	0,98%	0,70%	-2,66%	-2,94%
Dinant	5,59%	5,67%	5,59%	5,60%	5,69%	1,43%	0,00%	0,18%	1,79%
Namur	5,61%	5,73%	5,60%	5,95%	6,11%	2,14%	-0,18%	6,06%	8,91%
Philippeville	6,43%	6,42%	6,43%	6,34%	6,31%	-0,16%	0,00%	-1,40%	-1,87%
Onbekend	1,87%	2,31%	1,88%	1,61%	2,25%				
Totaal	6,58%	6,58%	6,58%	6,58%	6,58%				

Bron : RIZIV

Uit de figuren 7, 8, 9 en 10 blijkt dat de sociale stand de variabele is die het meest de standaardisatie beïnvloed. In een aantal arrondissementen spelen ook de verschillen in leeftijden rol. In een aantal arrondissementen versterken deze variabelen elkaar daar waar in een aantal andere arrondissementen deze twee variabelen in een verschillende richting evolueren. De invloed van de standaardisatiefactor geslacht is quasi verwaarloosbaar.

De belangrijkste variabele met name de sociale stand wordt hierna verder geanalyseerd (zie tabel 23 – niet gestandaardiseerde gegevens).

Zowel in Vlaanderen als in Wallonië kan worden vastgesteld dat de totale invaliditeitsgraad per arrondissement in direct verband staat met het aandeel van de arbeiders binnen de populatie UG-BRUG.

In Vlaanderen ligt het aantal arbeiders per UG-BRUG in alle drie de arrondissementen van de provincie Limburg ver boven het landelijk gemiddelde. De totale invaliditeitsgraad in de provincie Limburg is veruit de hoogste van alle Vlaamse provincies. De oververtegenwoordiging van arbeiders speelt deze provincie duidelijk parten. De standaardisatie heeft tot gevolg dat de invaliditeitsgraad in deze provincie daalt. In Wallonië speelt zich hetzelfde fenomeen af. Arrondissementen met een relatief hoog aantal arbeiders, hebben ook een relatief hogere invaliditeitsgraad. Door de standaardisatie daalt de invaliditeitsgraad. Dit is onder meer het geval in de arrondissementen Moeskroen, Charleroi, Doornik, Verviers en Luik.

De provincies Vlaams en Waals-Brabant hebben relatief weinig arbeiders in hun populatie. De invaliditeitsgraad is er ook dan laag. Na standaardisatie stijgt hun invaliditeitsgraad aanzienlijk.

Tabel 23 - Uitkeringsgerechtigden en invaliden per sociale stand en per arrondissement

Arrondissement	Arbeiders					Bedienden					Totaal	
	UG-BRUG	%	Invaliden	%	Invgraad	UG-BRUG	%	Invaliden	%	Invgraad	Invaliden	UG-BRUG
Antwerpen	181.882	50,03%	13.187	69,85%	7,25%	181.648	49,97%	5.693	30,15%	3,13%	18.880	363.530
Mechelen	62.536	48,96%	5.264	71,64%	8,42%	65.181	51,04%	2.084	28,36%	3,20%	7.348	127.717
Turnhout	104.450	60,41%	8.330	79,24%	7,98%	68.461	39,59%	2.182	20,76%	3,19%	10.512	172.911
Région Bruxelles-Capitale	180.566	46,70%	16.217	69,01%	8,98%	206.083	53,30%	7.283	30,99%	3,53%	23.500	386.649
Halle/Vilvoorde	74.712	33,88%	5.905	59,10%	7,90%	145.818	66,12%	4.086	40,90%	2,80%	9.991	220.530
Leuven	69.351	36,60%	7.844	65,63%	11,31%	120.144	63,40%	4.107	34,37%	3,42%	11.951	189.495
Nivelles	41.229	30,89%	4.065	57,28%	9,86%	92.236	69,11%	3.032	42,72%	3,29%	7.097	133.465
Brugge	49.416	52,04%	4.097	73,30%	8,29%	45.536	47,96%	1.492	26,70%	3,28%	5.589	94.952
Diksmuide	11.829	65,14%	1.177	84,98%	9,95%	6.331	34,86%	208	15,02%	3,29%	1.385	18.160
Ieper	24.943	64,09%	2.127	84,61%	8,53%	13.975	35,91%	387	15,39%	2,77%	2.514	38.918
Kortrijk	60.083	56,16%	5.639	80,86%	9,39%	46.894	43,84%	1.335	19,14%	2,85%	6.974	106.977
Oostende	31.170	60,35%	3.086	75,19%	9,90%	20.479	39,65%	1.018	24,81%	4,97%	4.104	51.649
Roeselare	32.093	58,25%	2.944	81,76%	9,17%	23.006	41,75%	657	18,24%	2,86%	3.601	55.099
Tielt	20.535	61,58%	1.394	81,71%	6,79%	12.812	38,42%	312	18,29%	2,44%	1.706	33.347
Veurne	10.465	56,97%	1.001	71,55%	9,57%	7.904	43,03%	398	28,45%	5,04%	1.399	18.369
Aalst	52.093	48,95%	5.285	75,22%	10,15%	54.320	51,05%	1.741	24,78%	3,21%	7.026	106.413
Dendermonde	41.601	55,37%	3.864	78,57%	9,29%	33.526	44,63%	1.054	21,43%	3,14%	4.918	75.127
Eeklo	19.222	61,64%	1.512	79,08%	7,87%	11.960	38,36%	400	20,92%	3,34%	1.912	31.182
Gent	97.348	49,18%	7.485	72,60%	7,69%	100.602	50,82%	2.825	27,40%	2,81%	10.310	197.950
Oudenaarde	23.668	53,44%	2.154	76,11%	9,10%	20.623	46,56%	676	23,89%	3,28%	2.830	44.291
Sint-Niklaas	51.010	56,23%	4.042	76,13%	7,92%	39.711	43,77%	1.267	23,87%	3,19%	5.309	90.721
Ath	17.442	55,98%	1.880	74,51%	10,78%	13.718	44,02%	643	25,49%	4,69%	2.523	31.160
Charleroi	100.784	61,51%	12.389	77,32%	12,29%	63.066	38,49%	3.635	22,68%	5,76%	16.024	163.850
Mons	55.743	58,85%	8.084	74,94%	14,50%	38.984	41,15%	2.703	25,06%	6,93%	10.787	94.727
Mouscron	17.106	69,63%	1.397	84,36%	8,17%	7.460	30,37%	259	15,64%	3,47%	1.656	24.566
Soignies	38.999	54,97%	4.631	74,33%	11,87%	31.952	45,03%	1.599	25,67%	5,00%	6.230	70.951
Thuin	32.422	57,73%	4.285	76,85%	13,22%	23.736	42,27%	1.291	23,15%	5,44%	5.576	56.158
Tournai	30.898	60,39%	3.570	78,00%	11,55%	20.262	39,61%	1.007	22,00%	4,97%	4.577	51.160
Huy	21.480	53,76%	1.837	71,20%	8,55%	18.479	46,24%	743	28,80%	4,02%	2.580	39.959
Liège	133.400	59,32%	13.666	74,50%	10,24%	91.479	40,68%	4.677	25,50%	5,11%	18.343	224.879
Verviers	53.706	59,52%	4.368	75,85%	8,13%	36.523	40,48%	1.391	24,15%	3,81%	5.759	90.229
Waremmes	13.611	48,62%	1.272	67,27%	9,35%	14.384	51,38%	619	32,73%	4,30%	1.891	27.995
Hasselt	97.596	61,46%	9.913	80,42%	10,16%	61.207	38,54%	2.414	19,58%	3,94%	12.327	158.803
Maaseik	56.070	67,27%	4.833	83,18%	8,62%	27.283	32,73%	977	16,82%	3,58%	5.810	83.353
Tongeren	46.828	65,30%	4.522	82,62%	9,66%	24.882	34,70%	951	17,38%	3,82%	5.473	71.710
Arlon	5.044	54,07%	483	70,82%	9,58%	4.285	45,93%	199	29,18%	4,64%	682	9.329
Bastogne	7.075	59,07%	644	75,94%	9,10%	4.902	40,93%	204	24,06%	4,16%	848	11.977
Marche-En-Famenne	10.685	57,62%	969	74,03%	9,07%	7.860	42,38%	340	25,97%	4,33%	1.309	18.545
Neufchâteau	10.379	56,59%	984	73,00%	9,48%	7.963	43,41%	364	27,00%	4,57%	1.348	18.342
Virton	6.739	55,80%	652	75,99%	9,68%	5.337	44,20%	206	24,01%	3,86%	858	12.076
Dinant	19.018	52,17%	1.429	70,67%	7,51%	17.435	47,83%	593	29,33%	3,40%	2.022	36.453
Namur	50.001	45,40%	4.135	67,55%	8,27%	60.128	54,60%	1.986	32,45%	3,30%	6.121	110.129
Philippeville	12.676	54,61%	1.054	71,22%	8,31%	10.536	45,39%	426	28,78%	4,04%	1.480	23.212
Onbekend	45.490	68,71%	1.086	87,58%	2,39%	20.716	31,29%	154	12,42%	0,74%	1.240	66.206
Totaal	2.123.394	52,39%	194.702	73,66%	9,17%	1.929.827	47,61%	69.618	26,34%	3,61%	264.320	4.053.221

Bron : RIZIV

III. Besluit

De invaliditeitsgraad verschilt grondig van gewest tot gewest. Vooral in Wallonië en meer bepaald in de provincie Henegouwen loopt het aantal invaliden ten opzichte van de UG-BRUG hoog op. In Vlaanderen scoort de provincie Limburg het minst goed.

Daar leeftijd, geslacht en sociale stand in belangrijke mate de kans op arbeidsongeschiktheid beïnvloeden, werden deze parameters via de methode van directe standaardisatie geneutraliseerd. Hierbij valt op dat vooral de sociale stand de grootste rol speelt. Het verschil in invaliditeitsgraad kan voor een gedeelte objectief worden verklaard door de regionale verschillen in het aantal arbeiders en bedienden. De provincies Henegouwen, Luik en Limburg kunnen het groter aantal invaliden hierdoor een stuk verantwoorden. Het zijn ook die provincies die in het verleden belangrijke activiteiten ontwikkelden in de zgn “nationale sectoren”.

Door de standaardisatie verkleinen de verschillen in invaliditeitsgraad tussen de gewesten. Toch biedt de standaardisatiemethode geen alom sluitende verklaring voor de vastgestelde verschillen op het vlak van de invaliditeitsgraad. De vastgestelde verschillen in de invaliditeitsgraad tussen de verschillende gewesten, provincies en arrondissementen blijven ook na standaardisatie bestaan.

Om het relatief groot aantal gerechtigden die in genoemde provincies voor lange tijd arbeidsongeschikt zijn erkend, te verklaren, dienen bijkomende pistes te worden onderzocht.

In het volgend deel van deze paper wordt nagekeken of er een verband bestaat tussen de sociale economische status van een gerechtigde, zijn gezondheidstoestand en de staat van arbeidsongeschiktheid.

4^e Deel
Sociale
economische
status (SES) en
gezondheid

I. Sociale ongelijkheden op het vlak van gezondheid

En général, il est reconnu que la situation socioéconomique des personnes est essentiellement
Algemeen wordt aanvaard dat de sociale economische status van mensen voornamelijk wordt bepaald door het opleidingsniveau, het inkomen en de mate waarin ze actief zijn op de arbeidsmarkt.

Over het verband tussen de sociale economische status en gezondheid zijn talloze wetenschappelijke studies gepubliceerd. De relatie tussen beiden is dan ook een uitermate complex gegeven. Is een slechte gezondheid de oorzaak van een vermindering van het sociaal economische welbevinden of zijn er duidelijke aanwijzingen van SES-effecten op de gezondheid.

Slechte gezondheid kan voor een aantal personen uiteraard aanleiding geven tot een neerwaartse spiraal op het vlak van SES. Een vermindering van het verdienvermogen van een sociaal verzekerde leidt vaak tot een aantal sociale beperkingen, mogelijk zelfs tot sociale uitsluiting. Deze benadering staat in de literatuur geboekstaafd als de sociale selectietheorie. Gezondheid bepaalt de SES van het individu ("ziek maakt arm").

Diverse publicaties en studies lijken evenwel meer en meer aan te geven dat de gezondheid van mensen wel degelijk wordt beïnvloed door de sociale economische context waarin ze leven. Deze sociale causatie-theorie stelt dat "arm ziek maakt". Zowel levensomstandigheden (opleiding, inkomen...), levensstijl (roken, voeding, beweging) als psycho-sociale factoren (stress, depressie), spelen hierbij een rol.

In dit gedeelte van de paper zal worden nagegaan in welke mate de SES de gezondheid schaadt. Hierbij zal vooral aandacht worden besteed aan het opleidingsniveau omdat dit gegeven mee bepalend is voor andere sociale variabelen als daar zijn inkomen, aard van de werkzaamheid, huisvesting e.d. De resultaten van de gezondheidsenquête 2008 worden hierbij als uitgangspunt genomen. Vervolgens zal de regionale verdeling van de sociale variabelen die een invloed op de gezondheid zouden kunnen hebben, worden onderzocht. Indien bovenvermelde parameters ongelijk verdeeld zouden zijn in de bevolking en tussen de regio's, kan worden gesproken over sociale ongelijkheden op het vlak van gezondheid.

1. De gezondheidsenquête 2008

Ideaal zou zijn dat voor alle Belgen op individuele basis gedetailleerde informatie zou beschikbaar zijn met betrekking tot de drie kernindicatoren. Dit is uiteraard niet mogelijk. De informatie die in deze paper wordt gebruikt, is afkomstig uit persoonsenquêtes die werden uitgevoerd op een beperkt deel van de Belgische huishoudens in de zgn. gezondheidsenquête. De gebruikte gegevensbron heeft in die zin zijn beperkingen.

Het verzamelen van de gewenste en vooral recente statistische informatie is niet altijd evident. Zo dateert de gezondheidsenquête van het jaar 2008. De volgende enquête zal in het jaar 2013 worden afgenomen.

In de gezondheidsenquête werden meer dan 10.000 inwoners in België bevroegd, gespreid per regio, provincie en gemeente, en samengesteld op basis van het Rijksregister, met als selectie-eenheid het huishouden.

In totaal hebben van de 10.555 huishoudens die gecontacteerd werden er 5.809 of 55% effectief

aan de enquête deelgenomen. Een van de doelstellingen van de enquête bestond in het analyseren van sociale (on)gelijkheid in gezondheid en in de toegang tot gezondheidsdiensten.

De resultaten van gezondheidsenquête geven aan dat er een duidelijk verband bestaat tussen de opleiding die iemand heeft genoten en de subjectieve en objectieve graad van welbevinden en gezondheid. Dit blijkt uit volgende tabel.

Tabel 24 - Gezondheidsstatus: overzicht van ongelijkheden in gezondheid

	Geen onderwijs	Lager onderwijs	Secundair onderwijs	Hoger onderwijs
	%	%	%	%
Slechte subjectieve gezondheid	42,7	31,1	22,1	14,3
Chronische gezondheidsproblemen	44,2	40,3	25,1	20,4
Hoge bloeddruk	24,5	19,7	12,4	7,7
Artrose	29,7	20,2	11,4	7,7
Diabetes	9,9	5,4	3	1,6
Allergie	9,3	12,3	10,8	15,9
Langdurige beperkingen	34,2	28	15,4	11,4
Functionele beperkingen	44,3	31,9	19	16,4
Pijn	42,3	34,8	28,5	21,4
Psychisch onwelbevinden	29,4	26,7	24,7	25,5
Overgewicht	58,9	57,7	54,3	50,8
Zwaarlijvigheid	19,2	19,9	14,5	9,1

Bron : Operationele directie volksgezondheid en surveillance – gezondheidsenquête 2008

Laag opgeleiden vinden van zichzelf dat zij eerder een slechte gezondheid hebben. Chronische gezondheidsproblemen, pijn, functionele beperkingen, hoge bloeddruk en diabetes komen veelvuldiger voor bij mensen met een lage opleiding. Ook overgewicht en obesitas zijn vooral aanwezig bij lager geschoolden. Ook op het vlak van preventie zijn er duidelijke verschillen vast te stellen naar gelang het opleidingsniveau. Laag opgeleiden doen in hun vrije tijd veel minder aan lichaamsbeweging dan hun hoger opgeleide collega's. Mensen zonder of met een diploma van lager onderwijs laten zich minder preventief screenen op bijv. cholesterol en diabetes. Ook depressies, de belangrijkste oorzaak van arbeidsongeschiktheid, komen vaker voor bij lager opgeleiden.

Uit de analyse van de (on)gelijkheid in gezondheid blijkt dat lager opgeleide personen omwille van de combinatie van diverse gezondheidsrisico's, ongezonder door het leven gaan. Hierdoor lopen zij meer kans om ziektebeelden te ontwikkelen die aanleiding kunnen geven tot arbeidsongeschiktheid. Met andere woorden mensen met een hogere sociale economische status leven niet alleen langer, ook het aantal jaren dat ze in goede gezondheid leven is groter dan bij zij die zich onderaan de maatschappelijke ladder bevinden.

De resultaten van de gezondheidsenquête laten duidelijk zien dat niet alleen de levensomstandigheden maar vooral ook de levensstijl grondig verschillen naar gelang de positie op de sociale economische ladder

2. Regionale verschillen in sociale variabelen

Het verband tussen sociale economische status en gezondheid kon worden aangetoond aan de hand van de gezondheidsenquête. De vraag die thans wordt gesteld is of de drie factoren waarvan wordt aangenomen dat ze in belangrijke mate de sociale economische status van een persoon bepalen (opleidingsniveau, inkomen en werk) ongelijk zijn verdeeld tussen de verschillende gewesten en bij uitbreiding tussen de verschillende provincies in België. Ook hier starten we onze analyse met het opleidingsniveau.

a. Opleidingsniveau per gewest en provincie

Met betrekking tot het opleidingsniveau op arrondissementeel niveau dateert de meest recente informatie van het jaar 2001. Besloten werd om deze informatie niet meer te gebruiken en de analyse op dat vlak te beperken tot het gewestelijk en provinciaal niveau.

Grafiek 4 geeft een overzicht van het opleidingsniveau per gewest en per provincie.

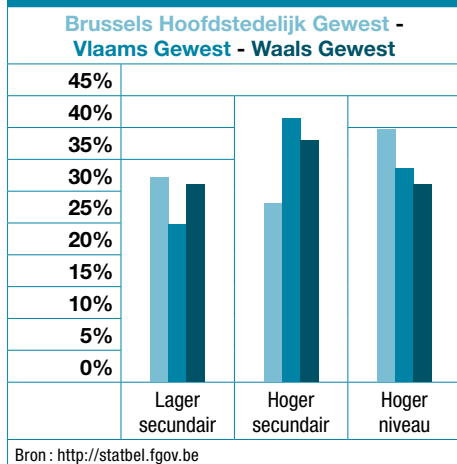
Tabel 25 - Onderwijsniveau ten opzichte van totale bevolking (2011)				
	Lager secundair	Hoger secundair	Hoger niveau	Totaal
Brussels Hoofdstedelijk Gewest	224.085	195.895	277.150	697.130
Antwerpen	269.370	442.650	347.715	1.059.735
Limburg	144.988	228.655	148.840	522.483
Oost-Vlaanderen	224.862	346.235	296.862	867.959
Vlaams-Brabant	128.515	254.195	263.637	646.347
West-Vlaanderen	173.781	293.228	210.877	677.886
Vlaams Gewest	941.516	1.564.963	1.267.931	3.774.410
Waals-Brabant	35.632	72.159	119.245	227.036
Henegouwen	273.390	319.880	194.749	788.019
Luik	214.874	232.743	198.349	645.966
Luxemburg	47.095	66.198	47.550	160.843
Namen	83.556	112.477	90.191	286.224
Waals Gewest	654.547	803.457	650.084	2.108.088
België	1.820.148	2.564.315	2.195.165	6.579.628
http://statbel.fgov.be/nl/statistieken/cijfers/arbeid_leven/opleiding/niveau/				
Regio : Gewest, Provincie, Rijk - Statistiekeenheid: totale bevolking 20-64 jaar				

Tabel 26 - Onderwijsniveau ten opzichte van de totale bevolking (%)

	Lager secundair	Hoger secundair	Hoger niveau	Totaal
Brussels Hoofdstedelijk Gewest	32,14%	28,10%	39,76%	100,00%
Antwerpen	25,42%	41,77%	32,81%	100,00%
Limburg	27,75%	43,76%	28,49%	100,00%
Oost-Vlaanderen	25,91%	39,89%	34,20%	100,00%
Vlaams-Brabant	19,88%	39,33%	40,79%	100,00%
West-Vlaanderen	25,64%	43,26%	31,11%	100,00%
Vlaams Gewest	24,94%	41,46%	33,59%	100,00%
Waals-Brabant	15,69%	31,78%	52,52%	100,00%
Henegouwen	34,69%	40,59%	24,71%	100,00%
Luik	33,26%	36,03%	30,71%	100,00%
Luxemburg	29,28%	41,16%	29,56%	100,00%
Namen	29,19%	39,30%	31,51%	100,00%
Waals Gewest	31,05%	38,11%	30,84%	100,00%
België	27,66%	38,97%	33,36%	100,00%

http://statbel.fgov.be/nl/statistieken/cijfers/arbeid_leven/opleiding/niveau/
 Regio : Gewest, Provincie, Rijk - Statistiekeenheid: totale bevolking 20-64 jaar

Grafiek 4



Landelijk hadden in 2011 27,66 % van de bevolking tussen 20 en 64 jaar hoogstens een diploma van lager secundair onderwijs. Bijna 38,97% heeft met vrucht het hoger secundair onderwijs afgewerkt en 33,36 % van de bevolking had een diploma van een hoger niveau.

Per gewest zijn de meeste laaggeschoolden terug te vinden in het Brussels Hoofdstedelijk Gewest (32,14%). In Wallonië heeft 31,05% van de onderzochte populatie slechts een diploma van lager secundair onderwijs. In Vlaanderen bedraagt het percentage laaggeschoolden 24,94% van de totale bevolking tussen 20 en 64 jaar.

De opleidingen van een hoger type komen, net als de laagst opgeleide personen, het meest voor in het Brussels Hoofdstedelijk Gewest (39,76%). In Vlaanderen is 33,59% hoog opgeleid en in Wallonië 30,84%.

Opmerkelijk zijn de grote verschillen in opleidingsniveau tussen de verschillende provincies. In Waals- en Vlaams-Brabant is het opleidingsniveau van de onderzochte populatie het hoogst met respectievelijk 52,52% en 40,79%. De nabijheid van de hoofdstad is daar mogelijk niet vreemd aan. In het Waals Gewest scoort de provincie Henegouwen qua opleidingsniveau het minst goed. Slechts 24,71% van de bevolking tussen 20 en 64 heeft een diploma van het hoger niveau. Dit is het laagste percentage van alle provincies. Wat de lager opgeleiden betreft scoort de provincie Henegouwen samen met de provincie Luik het slechts. In Vlaanderen bevinden de minst opgeleiden zich in de provincie Limburg. 27,75% heeft hoogstens een diploma lager secundair onderwijs en slechts 28,49% is er hoger opgeleid.

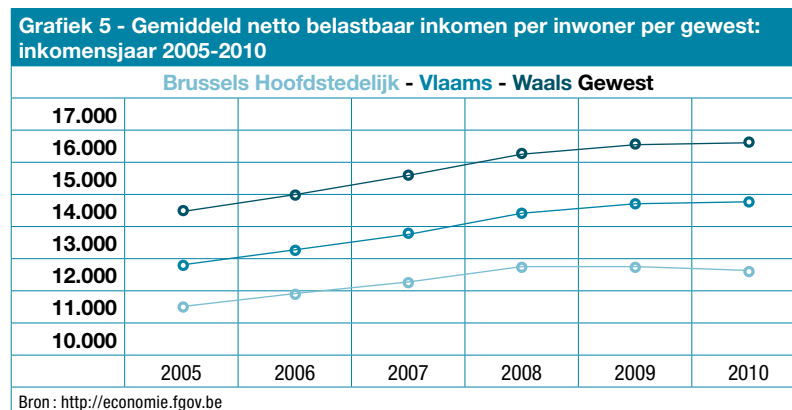
b. Inkomen per gewest en provincie

De tweede pijler die de sociale economische status van een individu bepaalt, is het inkomen. In tabel 27 wordt het netto belastbaar inkomen per gewest en per provincie weergegeven.

Deze bedragen worden berekend op basis van de aangiften in de personenbelasting. De referentieperiode van de gebruikte gegevens is steeds het inkomstenjaar 2010, dus het aanslagjaar 2011.

Tabel 27 - Gemiddeld netto belastbaar inkomen per inwoner						
	Inkomstenjaar					
	2005	2006	2007	2008	2009	2010
Brussels Hoofdstedelijk Gewest	11.482	11.916	12.271	12.740	12.746	12.593
Vlaams Gewest	14.441	14.984	15.550	16.199	16.505	16.599
Waals gewest	12.773	13.255	13.716	14.377	14.668	14.763
België	13.613	14.124	14.633	15.266	15.535	15.598

Bron: <http://economie.fgov.be>



Het gemiddeld netto belastbaar inkomen per inwoner bedraagt in België 15.598 EUR. Als we de cijfers uitsplitsen over de drie gewesten, stellen we vast dat het gemiddelde inkomen per inwoner het hoogst ligt in Vlaanderen. Met een bedrag van 16.599 EUR ligt het inkomen van de Vlaming immers 6,4% boven het landelijk gemiddelde. De inwoners van het Waals en het Brussels Hoofdstedelijk Gewest zijn duidelijk minder welvarend. In het Waals Gewest bedraagt het netto belastbaar inkomen 14.763 EUR of 5,4% onder het nationaal gemiddelde. In het Brussels Gewest is de inkomensituatie van de inwoners nog minder rooskleuring. Hun gemiddeld inkomen ligt met 12.593 EUR 19,3% lager dan dat van de gemiddelde Belg.

Zoals blijkt uit tabel 28 worden de inkomensverschillen nog verder uitgediept wanneer men afdaalt tot het provinciaal niveau. De Waalse provincies bevinden zich, wat het inkomen van hun bewoners betreft, met uitzondering van de provincie Waals-Brabant allemaal beneden het landelijk ge-

middelde. Uitschieter is de provincie Henegouwen waar het gemiddelde inkomen slechts 13.794 EUR bedraagt. Zij moeten het met 11,57 % minder financiële middelen stellen dan de gemiddelde Belg, voor de provincie Luik is dat 6,4%.

In Vlaanderen is het beeld totaal verschillend. Alle provincies met uitzondering van Limburg zijn welvarender dan het landelijk gemiddelde. De inwoners van de provincie Vlaams-Brabant kunnen gemiddeld 17,4 % meer euro's uitgeven dan de gemiddelde Belg.

Tabel 28 - Gemiddelde netto belastbaar inkomen per inwoner en per provincie						
Provincie	Inkomstenjaar					
	2005	2006	2007	2008	2009	2010
Antwerpen	14.403	14.922	15.465	16.103	16.330	16.414
Vlaams-Brabant	16.104	16.588	17.280	17.954	18.328	18.312
West-Vlaanderen	13.587	14.218	14.722	15.382	15.708	15.941
Oost-Vlaanderen	14.641	15.167	15.774	16.394	16.731	16.770
Limburg	13.246	13.810	14.277	14.947	15.246	15.391
Waals-Brabant	15.477	16.101	16.752	17.512	17.715	17.781
Henegouwen	12.012	12.444	12.862	13.436	13.705	13.794
Luik	12.669	13.112	13.545	14.244	14.548	14.600
Luxemburg	12.819	13.431	13.860	14.570	14.899	15.145
Namen	12.962	13.470	13.969	14.674	15.033	15.170
België	13.613	14.124	14.633	15.266	15.535	15.598

Bron : <http://stabel.fgov.be>

Tabel 29 - Gemiddeld netto belastbaar inkomen per inwoner per arrondissement : inkomsten 2010		
Leuven	18.454	118,31%
Halle-Vilvoorde	18.197	116,66%
Nivelles	17.781	114,00%
Arlon	17.770	113,92%
Brugge	17.308	110,96%
Veurne	17.230	110,46%
Aalst	17.177	110,12%
Mechelen	17.057	109,35%
Gent	16.983	108,88%
Dendermonde	16.741	107,33%
Wareme	16.547	106,08%
Turnhout	16.423	105,29%
Sint-Niklaas	16.403	105,16%
Oudenaarde	16.275	104,34%
Antwerpen	16.200	103,86%
Eeklo	15.895	101,90%
Kortrijk	15.766	101,08%
Hasselt	15.750	100,97%
Oostende	15.740	100,91%
Namur	15.710	100,72%
Huy	15.574	99,85%
Roeselare	15.464	99,14%
Virton	15.434	98,95%
Tongeren	15.300	98,09%
Tielt	15.245	97,74%
Ath	15.018	96,28%
Maaseik	14.838	95,13%
Soignies	14.544	93,24%
Tournai	14.442	92,59%
Ieper	14.403	92,34%
Verviers	14.378	92,18%
Diksmuide	14.313	91,76%
Liège	14.284	91,58%
Dinant	14.268	91,47%
Neufchâteau	14.242	91,31%
Thuin	14.220	91,17%
Philippeville	14.134	90,61%
Marche-en-Famenne	14.014	89,84%
Bastogne	14.003	89,77%
Mons	13.689	87,76%
Charleroi	13.055	83,70%
Mouscron	13.014	83,43%
Brussels	12.593	80,73%
Belgie	15.598	

Bron : <http://stabel.fgov.be>

Op arrondissementeel niveau bevinden de rijkste regio's van het land zich in Vlaams- en Waals-Brabant.

In Vlaanderen ligt het netto belastbaar inkomen per inwoner het laagst in de Westhoek en in Limburg waar de arrondissementen Maaseik en Tongeren onder en Hasselt op het nationaal gemiddelde uitkomen.

In Wallonië zijn het vooral de arrondissementen rond de oude industrieassen in de provincies Luik en Henegouwen die zich samen met een aantal arrondissementen van de provincie Luxemburg, onderaan de rijkenindex bevinden. Op het vlak van inkomen is Brussel Hoofdstad het slechts af met slechts een netto belastbaar inkomen per inwoner van 12.593 EUR of 80,73% van het nationaal gemiddelde.

c. Toegang tot de arbeidsmarkt

De laatste belangrijke parameter, bepalend voor de sociale economische status van een individu, is de mate waarin mensen actief zijn op de arbeidsmarkt. In tabel 30 wordt voor de bevolking tussen de 20 en 64 jaar de werkgelegenheidsgraad en werkloosheidsgraad per gewest weergegeven.

De **werkloosheidsgraad** geeft het aantal werklozen in procenten van de arbeidskrachten (werkenden en werklozen).

De **werkgelegenheidsgraad** geeft het aantal personen met een betrekking (werkenden) in procenten van de bevolking tussen 20 jaar en 64 jaar.

Tabel 30 - Werkgelegenheids- en werkloosheidsgraad van 20 - 64-jarigen naar regio en opleidingsniveau (2011)				
Werkloosheidsgraad - Werkgelegenheidsgraad				
	Van 20 tot 64 jaar			
	Laag	Midden	Hoog	Totaal
Brussels Hoofdstedelijk Gewest	29,7% 39,6%	19,1% 52,9%	8,5% 77%	16,8% 58,2%
Vlaams Gewest	8% 52%	3,7% 74%	2,6% 83,8%	4% 71,8%
Waals Gewest	15,9% 43,1%	10% 62,9%	4,3% 80,8%	9,2% 62,2%
België	13,4% 47,3%	6,6% 68,9%	3,8% 82%	6,9% 67,3%

Bron : <http://statbel.fgov.be>

Tabel 31 - Werkgelegenheids- en werkloosheidsgraad van 20 - 64-jarigen naar provincie (2011)		
	Werkloosheidsgraad	Werkgelegenheidsgraad
Brussels Hoofdstedelijk Gewest	16,8	58,2
Antwerpen	5,5	69,3
Limburg	4,2	70
Oost-Vlaanderen	3,5	73
Vlaams-Brabant	3,4	74,1
West-Vlaanderen	3	73,3
Waals-Brabant	6,4	68,6
Henegouwen	11,3	58,7
Luik	9,3	61,9
Luxemburg	6	68,1
Namen	7,6	64,2
België	6,9	67,3

Bron : <http://statbel.fgov.be>

De werkgelegenheidsgraad is het hoogst in Vlaanderen daar waar de werkloosheidsgraad beneden het gemiddelde in België ligt.

In Brussel ligt de werkgelegenheidsgraad 9,1% lager dan het landelijk gemiddelde. De werkloosheidsgraad ligt 9,9% hoger dan in België. Vooral bij de laaggeschoolden neemt het werkloosheidscijfer in Brussel een hoge vlucht.

Wallonië situeert zich tussen het Brussels Hoofdstedelijk Gewest en Vlaanderen. Met werkloosheidsgraad van 9,2% en een werkgelegenheidsgraad van 62,2% scoort Wallonië wel minder goed dan het nationaal gemiddelde.

De provincies Henegouwen en Luik vertonen de hoogste werkloosheidsgraad met 11,3 en 9,3% en de laagste werkgelegenheidsgraad. In Vlaanderen zijn de provincies Antwerpen en Limburg de provincies met de hoogste werkloosheidsgraad en de laagste werkgelegenheidsgraad.

Uit tabellen 30 en 31 kan worden opgemaakt dat de werkloosheidsgraad negatief gecorreleerd is met het opleidingsniveau en dit over de gewesten heen. Laaggeschoolden hebben het moeilijker op de arbeidsmarkt.

d. Besluit

De drie onderzochte factoren waarvan wordt aangenomen dat ze in belangrijke mate de sociale economische status van een persoon bepalen (opleidingsniveau, inkomen en werk) zijn ongelijk verdeeld tussen de verschillende gewesten en bij uitbreiding tussen de verschillende provincies in België. Ten opzichte van Vlaanderen scoort Wallonië slechter zowel op het vlak van opleiding, inkomen en werk. Het Brussels Hoofdstedelijk Gewest is minder performant op het vlak van inkomen en werkloosheidsgraad daar waar het opleidingsniveau een verdeeld beeld geeft. Het Brussel Hoofdstedelijk Gewest heeft de meeste hoog opgeleiden maar tevens ook de meeste laaggeschoolden.

De provincies Henegouwen en Luik hebben zowel op het vlak van opleiding, inkomen en werkzaamheid een duidelijke achterstand op de andere provincies. Op Vlaams niveau is het vooral de provincie Limburg die een lagere scholingsgraad en een lager netto belastbaar inkomen heeft dan de rest van Vlaanderen. Tenslotte dient opgemerkt dat zowel Vlaams- als Waals-Brabant qua opleidingsniveau en inkomen de beste scores behalen.

II. Verband tussen de invaliditeitsgraad en de sociale economische status (SES)

Uit de gezondheidsenquête van 2008 kon worden aangetoond dat de ongelijkheden op het vlak van gezondheid verband houden met de sociale economische status van het individu die wordt gemeten op basis van het opleidingsniveau, het inkomen en de activiteit op de arbeidsmarkt. Bovendien werd vastgesteld dat de onderzochte factoren die de sociale economische status bepalen ongelijk verdeeld zijn over de verschillende gewesten, provincies en arrondissementen van België.

In dit deel wordt de correlatie onderzocht tussen de invaliditeitsgraad en de graad van opleiding, de hoogte van het inkomen en de werkloosheidsgraad. Hierbij wordt de invaliditeitsgraad berekend door het aantal invaliden te delen door het aantal uitkeringsgerechtigden verminderd met de bruggepensioneerden.

De mogelijke verbanden worden geïllustreerd aan de hand van de tabellen 32 en 33

Tabel 32 - Correlatie tussen de invaliditeitsgraad en de SES

	INV gr.	% laagge-schoolden	% hoogge-schoolden	Werkloosheidsgraad	Werkgelegenheidsgraad	Gemiddeld inkomen
	30-06-2011	2011	2011	2011	2011	2010
Antwerpen	5,59%	25,42%	32,81%	5,50	69,30	16.414
Vlaams-Brabant	5,42%	19,88%	40,79%	3,40	74,10	18.312
Waals-Brabant	5,39%	15,69%	52,52%	6,40	68,60	17.781
Brussels Hoofdstedelijk Gewest	6,11%	32,14%	39,76%	16,80	58,20	12.593
West-Vlaanderen	6,60%	25,64%	31,11%	3,00	73,30	15.941
Oost-Vlaanderen	5,98%	19,88%	40,79%	3,50	73,00	16.770
Henegouwen	9,70%	34,69%	24,71%	11,30	58,70	13.794
Luik	7,52%	33,26%	30,71%	9,30	61,90	14.600
Limburg	7,57%	27,75%	28,49%	4,20	70,00	15.391
Luxemburg	7,22%	29,28%	29,56%	6,00	68,10	15.145
Namen	5,72%	29,19%	31,51%	7,60	64,20	15.170
Correlatie INV gr		70,08%	-71,79%	28,49%	-49,08%	-57,44%

Bron : <http://statbel.fgov.be>

Tabel 33 - Correlatie tussen de invaliditeitsgraad en de SES (zonder Brussel)

	INV gr.	Laagge- schoolden	Hoogge- schoolden	Werkloos- heidsgraad	Werkgele- genheids- graad	Gemiddeld inkomen
	30-06-2011	2011	2011	2011	2011	2010
Antwerpen	5,59%	25,42%	32,81%	5,50%	69,30%	16.414
Vlaams-Brabant	5,42%	19,88%	40,79%	3,40%	74,10%	18.312
Waals-Brabant	5,39%	15,69%	52,52%	6,40%	68,60%	17.781
West-Vlaanderen	6,60%	25,64%	31,11%	3,00%	73,30%	15.941
Oost-Vlaanderen	5,98%	19,88%	40,79%	3,50%	73,00%	16.770
Henegouwen	9,70%	34,69%	24,71%	11,30%	58,70%	13.794
Luik	7,52%	33,26%	30,71%	9,30%	61,90%	14.600
Limburg	7,57%	27,75%	28,49%	4,20%	70,00%	15.391
Luxemburg	7,22%	29,28%	29,56%	6,00%	68,10%	15.145
Namen	5,72%	29,19%	31,51%	7,60%	64,20%	15.170
Correlatie INV gr		78,24%	-71,26%	62,34%	-66,19%	-82,29%

Bron : <http://statbel.fgov.be>

De correlatie tussen de invaliditeitsgraad en de onderzochte sociale economische factoren werd berekend aan de hand van de onderstaande formule :

$$r = \frac{\sum \{(x_i - \bar{x}) \cdot (y_i - \bar{y})\}}{\sqrt{\sum (x_i - \bar{x})^2 \cdot \sum (y_i - \bar{y})^2}}$$

De correlatiecoëfficiënt is een getal dat de mate van correlatie tussen twee grootheden of variabelen aangeeft. Het resultaat van de correlatiecoëfficiënt geeft een waarde tussen +100% (perfect positieve correlatie) en -100% (perfect negatieve correlatie). Indien de correlatiecoëfficiënt gelijk is aan 0 betekent dit dat er geen enkele correlatie is tussen beide datareeksen.

Uit de onderzochte informatie blijkt een vrij grote correlatie te bestaan tussen de invaliditeitsgraad en de opleiding die iemand heeft genoten. De conclusie van de bevolkingsenquête 2008 met name dat laaggeschoolden meer gezondheidsrisico's lopen dan hooggeschoolden, lijkt zich te vertalen in de invaliditeitscijfers. Vermits het opleidingsniveau mede het loon bepaalt dat wordt verdiend, is het logisch dat de inkomensfactor negatief gecorreleerd is aan de invaliditeitsgraad. Dit blijkt ook uit de cijfers, zeker wanneer abstractie wordt gemaakt van de cijfergegevens met betrekking tot het Brussels Hoofdstedelijk Gewest. Gelet de grote sociale ongelijkheden die in dit Gewest aanwezig zijn (meeste laag en hooggeschoolden en grote inkomensverschillen) dient enige voorzichtigheid aan de dag gelegd te worden bij de interpretatie van de variabelen voor dit Gewest. Het verband tussen de invaliditeitsgraad en werkloosheidsgraad is minder uitgesproken, alhoewel ook hier het Brussels Hoofdstedelijk Gewest, omwille van zijn zeer hoge werkloosheidscijfers, de correlatiefactor sterk beïnvloed. Het hebben van een job blijkt dan weer sterker gecorreleerd met de invaliditeitsgraad. Ook hier wordt de correlatie versterkt indien abstractie wordt gemaakt van het Brussel Hoofdstedelijk Gewest.

De analyse wordt thans toegespitst op de drie provincies met de hoogste invaliditeitsgraad. In Wallonië heeft de provincie Henegouwen het hoogst aantal invaliden per UG-BRUG, gevolgd door de provincie Luik. In Vlaanderen scoort de provincie Limburg het hoogst. De drie betrokken provincies boeken eveneens een slecht resultaat op de onderzochte sociale economische parameters. De provincie Henegouwen heeft naast een hoge invaliditeitsgraad een zeer hoog aantal ongeschoolden, een laag aantal hooggeschoolden, een zeer laag gemiddeld inkomen, een hoge graad van werkloosheid en een lage tewerkstellingsgraad. Dezelfde vaststelling kan worden gemaakt voor de provincie Luik. Limburg heeft de hoogste invaliditeitsgraad in Vlaanderen. Betrok-

ken provincie heeft ten opzichte van de rest van Vlaanderen een achterstand wat de hoogopgeleiden betreft, een relatief groot aantal ongeschoolden, een relatief hoge werkloosheidsgraad, een relatieve lage werkgelegenheidsgraad en een bevolking met het kleinste netto belastbaar inkomen van Vlaanderen.

Omgekeerd vertonen die provincies die op sociaal economisch vlak een goed resultaat behalen, een lage invaliditeitsgraad. Dit is duidelijk het geval voor de provincies Waals- en Vlaams-Brabant. Deze provincies zijn naar inkomen veruit het meest welvarend. Ook op het vlak van het opleidingsniveau komen deze provincies uitstekend voor de dag. De meeste hoogopgeleiden zijn woonachtig in beide provincies.

Uit de analyse van de cijfers kan een duidelijk statistisch verband worden aangetoond tussen het aantal invaliden in een bepaalde provincie en de parameters die de sociaal economische status van de betrokken provincie bepalen. Hierbij blijkt vooral het opleidingsniveau een vrij goede voorspeller te zijn wanneer het om gezondheid gaat.

Het aantonen van een oorzakelijk verband is in deze geen eenvoudige oefening. Is de graad van (on)gezondheid het gevolg van de sociale economische situatie waarin iemand zich bevindt of omgekeerd juist de oorzaak. Zoals reeds eerder aangegeven, blijkt uit wetenschappelijk onderzoek ter zake dat het veeleer de sociale economische status is die een invloed heeft op de gezondheid.

Het resultaat van deze studie doet inderdaad veronderstellen dat sociale economische factoren er wel degelijk toe doen omwille van volgende redenen:

- Een aantal variabelen die een rechtstreekse invloed konden uitoefenen op de invaliditeitsgraad zoals leeftijd, geslacht en sociale stand werden door de methode van de standaardisatie uitgevlakt. De verschillen tussen de gewesten werden hierdoor weliswaar kleiner maar bleven voor een stuk bestaan.
- De populatie van het aantal invaliden ligt gevoelig lager ten opzichte van de totale bevolking tussen 20 en 64 jaar. De invloed van de populatie invaliden op de bevolking lijkt hoe dan ook eerder beperkt.
- De invaliditeitsgraad kan in geen enkel geval een invloed uitoefenen op het opleidingsniveau daar waar de correlatie tussen de graad van scholing en de invaliditeitsgraad het grootst is.

5^e Deel

Algemeen besluit

Op basis van de door de ziekenfondsen overgemaakte uitgaven in de periode van invaliditeit kan worden vastgesteld dat de uitgaven per UG-BRUG gevoelig hoger liggen in Wallonië dan in Vlaanderen. De doelstelling van deze paper bestond in het duiden van deze geografische variaties in de uitgaven van de uitkeringsverzekering. Daar de invaliditeitsuitgaven in belangrijke mate afhankelijk zijn van de gemiddelde uitkering en het aantal invaliden werden deze twee elementen van naderbij onderzocht.

De gemiddelde daguitkering is het hoogst in Brussel. In Wallonië is de gemiddelde uitkering op zijn beurt hoger dan in Vlaanderen. De reden van de vastgestelde verschillen in de gemiddelde uitkering dient in de eerste plaats te worden gezocht in de verschillende gezinssamenstelling in de drie gewesten in ons land. In Brussel worden veel meer uitkeringen uitbetaald aan alleenstaanden dan in Vlaanderen en Wallonië. De uitkeringen met last situeren zich zowel in Brussel als in Wallonië op een hoger niveau dan in Vlaanderen. Indien abstractie wordt gemaakt van de notie gezinslast, via de methode van de directe standaardisatie, blijken de hoogste uitkeringen in Vlaanderen te worden betaald. De oorzaak ligt in de hoogte van het inkomen waarop de uitkeringen worden berekend. Het netto belastbaar inkomen ligt gevoelig hoger in Vlaanderen dan in de twee overige gewesten van ons land.

De invaliditeitsgraad verschilt grondig van gewest tot gewest. Vooral in Wallonië en meer bepaald in de provincie Henegouwen loopt het aantal invaliden ten opzichte van de UG-BRUG hoog op. In Vlaanderen scoort de provincie Limburg het minst goed. Een gedeeltelijke verklaring kan worden gevonden in de ongelijke verdeling van het aantal arbeiders en bedienden tussen de gewesten. In gewesten en arrondissementen met een hoge invaliditeitsgraad zijn er onder de actieve bevolking relatief meer arbeiders. Dit is het geval in de arrondissementen van de provincies Henegouwen, Luik en Limburg wat, gelet op het industrieel verleden van deze regio's, niet verwonderlijk is.

Het verschil in sociale stand biedt evenwel geen volledige verklaring voor de vastgestelde verschillen in de invaliditeitsgraad tussen de gewesten. Na standaardisatie van sociale stand, leeftijd en geslacht blijven, tussen de gewesten en arrondissementen, belangrijke verschillen bestaan in het aantal invaliden per UG-BRUG. In het zoeken naar mogelijke bijkomende verklaringen werd het verband onderzocht tussen de sociale economische status van de gerechtigden en de mogelijke invloed hiervan op hun gezondheid. Hierbij zijn drie variabelen onderzocht die in hoge mate het sociale economisch welbevinden beïnvloeden, met name de opleiding die werd genoten, het inkomen en het al of niet actief zijn op de arbeidsmarkt. Op basis van de gezondheidsenquête die in het jaar 2008 werd uitgevoerd, kon worden vastgesteld dat de sociale economische status wel degelijk een invloed uitoefent op de subjectieve en objectieve gezondheid van mensen. Zij die op basis van de drie onderzochte criteria slecht scoren op de sociale economische ladder, hebben op diverse vlakken een groter gezondheidsrisico. Aangetoond kon worden dat de variabelen die de sociaal economische status van een gerechtigde beïnvloeden, ongelijk verdeeld zijn tussen de verschillende gewesten en arrondissementen van ons land. Wallonië, met uitzondering van Waals-Brabant, scoort minder goed dan Vlaanderen zowel op het vlak van opleiding, netto belastbaar inkomen als werkgelegenheidsgraad. Het Brussels Hoofdstedelijk Gewest biedt een gemengd beeld: zeer hoge werkloosheid bij de laagopgeleiden, die bovendien zeer talrijk zijn maar tegelijk het meeste aantal hoog opgeleiden van alle drie de gewesten. De tegenstellingen op het sociale economische vlak tussen de verschillende gemeenten die deel uitmaken van het Brussels Hoofdstedelijk Gewest bieden hiervoor een mogelijke verklaring.

De correlatie tussen de hoogte van de invaliditeitsgraad en gevolgde opleiding is opvallend. Hoe beter een populatie is gevormd en opgeleid, hoe lager de invaliditeitsgraad van die populatie en omgekeerd. Ook het inkomen en de werkgelegenheidsgraad zijn positief gecorreleerd met het aantal invaliden per UG-BRUG. Zo hebben de arrondissementen die zich in de provincie Henegouwen en Luik (Wallonië) bevinden, een hoge invaliditeitsgraad in combinatie met een lage scholingsgraad, een laag inkomen en een lage werkgelegenheidsgraad. De provincie Limburg combineert de hoogste invaliditeitsgraad in Vlaanderen, met een relatief hoog aantal laaggeschoolden, een armere bevol-

king en een relatief hoge werkloosheidsgraad. De provincies Waals- en Vlaams-Brabant, aan beide zijde van de taalgrens, vertonen het tegenovergestelde beeld: weinig invaliden per UG-BRUG, hoog opgeleid, welvarend en een lage werkloosheidsgraad in vergelijking met de overige provincies van hun gewest. Brussel lijkt een buitenbeentje. De invaliditeitsgraad in dit Gewest benadert het dichtst het nationaal gemiddelde (lager dan in Wallonië maar hoger dan in Vlaanderen). Mogelijk worden de slechte economische scores (werkloosheid bij laaggeschoolden, inkomen) in de kansarmere gemeenten gecompenseerd door betere resultaten in de rijkere gemeenten van dit Gewest.

De vastgestelde verschillen in de invaliditeitsuitgaven tussen de gewesten en arrondissementen kunnen gedeeltelijk aan de hand van een aantal objectiveerbare factoren worden geduid. Verschillen in gezinssamenstelling en sociale stand tussen gewesten en arrondissementen geven hoe dan ook aanleiding tot objectieve verschillen zowel qua hoogte van de uitkeringen als qua aantallen invaliden. Sociale economische verschillen die afstralen op de gezondheid van mensen zijn een andere, zij het minder te objectiveren, factor die een invloed kan uitoefenen op de uitgavencijfers. Het feit dat de invloed van de sociale economische variabelen over de gewesten heen eenzelfde consistent beeld geeft, is echter niet te miskennen. Deze vaststelling ondersteunt de thesist dat het investeren in opleiding en in het creëren van jobs, waardoor inkomen wordt gegenereerd, niet alleen uitermate positieve gevolgen heeft voor de betrokkene zelf maar mogelijk ook voor de arbeidsongeschiktheidsuitkeringen.

Deze paper pretendeert niet een alomvattende verklaring te geven voor de vastgestelde verschillen in de invaliditeitsuitgaven tussen Brussel, Wallonië en Vlaanderen. Deze studie is een eerste aanzet naar mogelijke verklaringen van de verschillen in de uitgaven tussen de gewesten. Uiteraard kan en dient de analyse van dit thema nog verder te worden uitgediept. De studie is beperkt gebleven tot de uitgaven in de periode van invaliditeit. Daar het RIZIV op korte termijn over meer gedetailleerde informatie zal beschikken met betrekking tot de uitgaven in de periode van primaire arbeidsongeschiktheid, kan ook voor het eerste jaar van arbeidsongeschiktheid bijkomend onderzoek worden verricht. Een evaluatie van de diverse processen die aanleiding geven tot de erkenning van invaliditeit, maakt niet het voorwerp uit van deze studie. De kwaliteit van de medische evaluatie door de geneesheren adviseurs dient eveneens het voorwerp uit te maken van verder onderzoek. Het opzetten van een "peer review" waarbij mogelijke verschillen kunnen worden vastgesteld in de wijze waarop ziekenfondsen en bij uitbreiding verzekeringsinstellingen hun beslissingen en adviezen inzake intrede in arbeidsongeschiktheid, motiveren, kan hierbij een nuttig instrument zijn. De hervorming in de werking van de Geneeskundige Raad voor Invaliditeit die thans binnen de Dienst voor Uitkeringen van het RIZIV op stapel staat en die duidelijk gericht is op een meer kwaliteitsvolle benadering van de arbeidsongeschiktheidsdossiers, dient in de toekomst dergelijke evaluaties mogelijk te maken.

Literatuurlijst

- Medisch verbruik vanuit geografisch perspectief - Variaties in de uitgaven van de verzekering voor geneeskundige verzorging in België – Gegevens 2009; RIZIV
<http://riziv.fgov.be/information/nl/studies/study50/index.htm>
- Gezondheidsenquête in België door interview, jaar 2008 - Wetenschappelijk Instituut Volksgezondheid, afdeling Epidemiologie
<http://www.wiv-isp.be/epidemiology/epinl/index4.htm>
- Herman Van Oyen, Patrick Deboosere; Vincent Laurent, Rana Charafedine; Sociale ongelijkheden in gezondheid in België - Eds Gent, Academia Press, 2011
<http://www.belspo.be/belspo/ta/publ/academia-sociale.ongelijkheden.U1577.pdf>
- Sabine Drieskens en Stefaan Demarest; Socio-economische ongelijkheden in gezondheid in het Vlaams Gewest - Analyse van de gezondheidsenquête 2008 in opdracht van het Vlaams Agentschap Zorg en Gezondheid - Wetenschappelijk Instituut Volksgezondheid, Operationele Directie Epidemiologie
- Eva Lefèvre; Sociale ongelijkheden in gezondheid in Vlaandere - artikel <http://www.kuleuven.be/thomas/images/cms/Elisabeth/PP%20144-145%20artikel%20Lefevre.pdf>
- Miriam Beck, Theoretische achtergrondstudies in verband met ongelijkheid en gezondheid; VUB, faculteit geneeskunde en farmacie; vakgroep medische sociologie; mei 2001; Promotor: Prof. Dr. F. Louckx http://www.belspo.be/belspo/organisation/Publ/pub_ostc/agora/ragd-d008st2_nl.pdf
- Lydia Gisle, Mentale Gezondheid; Wetenschappelijk Instituut Volksgezondheid Operationele Directie Volksgezondheid en surveillance
www.health.belgium.be/...NL/rapport%20gezondheidstoestand.pdf
- Anton E. Kunst, Jetty A.A. Dalstra, Vivian Bos, Johan P. Mackenbach: Ontwikkeling en toepassing van indicatoren van sociale economische status binnen het Gezondheidsstatistisch Bestand; Afdeling Maatschappelijke Gezondheidszorg (MGZ Erasmus MC, Universitair Medisch Centrum Rotterdam) – november 2005



Publicatiedatum: Mei 2014

Verantwoordelijke uitgever: J. De Cock, Tervurenlaan 211, 1150 Brussel

Realisatie: Dienst voor uitkeringen van het RIZIV

Grafisch ontwerp: Ab initio Graphic Design

Foto: Verypics

Wettelijk depot: D/2014/0401/32